



وزارة التعليم العالي والبحث العلمي
جامعة الدكتور مولاي الطاهر بسعيدة
كلية العلوم الاقتصادية والعلوم التجارية وعلوم التسيير
قسم العلوم التجارية

مطبوعة محاضرات وتمارين محلولة ومقترحة
مقياس اقتصاد كلي 1

السنة الثانية ل م د

الأستاذ: بودالي بن سكران

السنة الجامعية
2022/2021

المحور 1 مدخل للتحليل الكلي 1

يتناول مفاهيم حول التحليل الاقتصادي والنظرية الاقتصادية الكلية وتطور الفكر الاقتصادي، وأنواع النماذج والتحليل والمتغيرات ومراحل البناء النماذج وفق متغيرات خارجية وداخلية تابعة او مستقلة وتحليل ديناميكي متحرك او ساكن ومعادلات سلوكية او توازنية او تعريفية وأنواع الاعوان الاقتصاديين والمتدخلين واهداف التحليل الكلي

المحور 2 حسابات الناتج الوطني

تقديم انواع الحسابات والمجاميع المتعلقة بالدراسة والتفصيل وشرح طرق الحساب والعلاقة فيما بينها بالتدرج منها حساب الناتج الوطني PNN بسعر السوق وتكلفة عوامل الانتاج والدخل الوطني RN، الناتج المحلي الاجمالي PIN، الناتج الوطني الاجمالي PNB، والدخل الشخصي RP والتصرفي المتاح RD، مع الامثلة التطبيقية والتمارين والمسائل المحلولة والمقترحة

المحور 3 التحليل الكلاسيكي للاقتصاد الكلي

عرض الفكر الاقتصادي الكلي للتحليل الاقتصادي الكلي، ودراسة التوازن الكلي الكلاسيكي، شرح شروط هذا التحليل وفق التوازن المزدوج DICHOTOMIE الحقيقي – النقدي REEL-MONETAIRE والذي يتناول دراسة الاسواق والعرض والطلب حولها، توازن سوق العمل وسوق الانتاج وسوق راسمال والسوق النقدي، مع الامثلة التطبيقية والتمارين والمسائل المحلولة والمقترحة

المحور 4 مدخل للتحليل الكينزي والتوازن الكلي المبسط

دراسة شروط التحليل الكينزي للتوازن الاقتصادي الكلي، وفرضيات التحليل وطرح نماذج المعادلات التوازنية والسلوكية للاستهلاك والادخار والاستثمار والمتغيرات الكلية وطرق التوازن الكلي المبسط لقطاعين، واثر المضاعف والمعدل مع الامثلة التطبيقية

مقدمة عامة :

ان الدراسة بين ايدينا موجهة للطلبة الليسانس السنة الثانية لاجل التحكم بالمفاهيم الاساسية وتطبيقها بالامثلة والتمارين والمسائل المحلولة والمقترحة، وموضوع معالجة الظواهر الاقتصادية داخل المجتمع المدروس تنتج عن نشاط الأفراد المقيمين به كما قد يتأثر بنشاط غير المقيمين بشكل أو بآخر في بناء النموذج ومنه يجب تحديد والتفرقة بين الأشخاص (الاقتصادية) المقيمين وغير المقيمين. • (التحليل الاقتصادي) تأخذ شكل مجموعة حوادث ووقائع منظمة تنظيماً عقلاً (الإنتاج، عناصر الإنتاج، الاستهلاك ومختلف العوامل المؤثرة فيه، القروض وسعر الفائدة ومدى مردودية المشاريع).

1. مفهوم التحليل الاقتصادي او النظرية الاقتصادية economic Theory

انها تدرس مدى تنظيم وارتباط هذه الحوادث مع الوقائع لذا يجب التمعن في دراسة أعمال ونشاطات مختلف الأعوان (الأشخاص) (القطاعات الاقتصادية كالأفراد، المؤسسات الإنتاجية، المؤسسات المصرفية، العالم الخارجي، الحكومة). أن النظرية الاقتصادية لا تتوقف عند هذه الدراسة بل تتعداها إلى تلك العلاقات التي يخلقها المحيط الاجتماعي والبنوي الهيكلي) بين هذه الأنشطة، من خلال التعرض إلى هدفها حيث يرى Malinvaud (Edmond) و أن الهدف النهائي من النظرية الاقتصادية هو تسليط (إلقاء) الضوء على الواقع العملي وإظهار الآثار التي تترتب على مختلف القرارات التي ينوي اتخاذها.

النظرية الاقتصادية هي الانطلاقة من دراسة الواقع العملي ثم استخراج العلاقات من أجل بناء نماذج أو مخططات تفسيرية الغرض منها تمثيل العلاقات السببية بين مختلف الظواهر الاقتصادية ومحاولة تبسيطها وتمثيلها رياضياً أو بيانياً (مثلاً دالة الإنتاج، منحني العرض والطلب وعلاقتها بالأسعار، الدخل وتأثيره على الاستهلاك....

2. مفهوم التحليل الاقتصادي الكلي Analysis MacroEconomic

التحليل الاقتصادي الكلي يعرف بأنه عبارة عن طريقة تخلق توازنات اقتصادية عن طريق | الفائدة، الإنفاق الحكومي، العمالة (البطالة)، التضخم ... والتي تعتبر أدوات فعالة في يد السلطات الإدارية من أجل حل الأزمات والإختلالات) الاقتصادية الكلية او تقول التحليل الاقتصادي الكلي يعرف بأنه ذلك الجزء من التحليل الاقتصادي الذي يدرس الموضوعات الاقتصادية الكبيرة والتي تهتم بمستوى معيشة الأفراد وبالحالة الاقتصادية للدولة

3. مقارنة التحليل الاقتصادي الجزئي والكلية

الجدول ملخص الفرق بين التحليلين الكلي والجزئي بالنظر للاعوان المتدخلين والمتغيرات والادوات والاهداف /

التحليل الكلي	التحليل الجزئي
دراسة سلوك قطاع الأفراد (كل أفراد المجتمع وكأنهم فرد واحد)	سلوك المستهلك على حده
إدراسة سلوك قطاع الإنتاج (تجميع كل المؤسسات وكأنها واحدة)	سلوك المنتج أو كل مؤسسة على حده
التوازنات الكلية حيث عدد الأسواق جد محدود أهمها أربعة : سوق السلع والخدمات، سوق اليد العاملة، سوق رأس المال (الأرصدة النقدية)، سوق النقد	توازن سوقي كل سلعة لوحدها و عليه فعدد الأسواق يصبح لا نهائيا وهو بعدد السلع بما فيها عناصر الإنتاج
بالإضافة إلى ذلك تهتم بقطاع الحكومة والعالم الخارجي	
تهتم بدراسة المجمعات الاقتصادية الكبرى كالإنتاج الكلي، الدخل الوطني، الإنفاق الكلي، الاستثمار الكلي، تراكم رأس المال، مستوى التشغيل، المستوى العام للأسعار، التضخم	تهتم بدراسة عرض السلع، السعر، التكلفة، الربح، الطلب على السلعة، قيد الميزانية، منحنيات السواء...
لا يهتم إلا بالمستوى العام للأسعار والذي يتمثل في الرقم القياسي للأسعار	تهتم بدراسة سعر كل سلعة على حده ومنه عدد الأسعار بعدد أسواق السلع

4. تطور الفكري ونشأة التحليل الكلي

أن عبارة MACROECONOMIE قد استعملت لأول سنة 1933 فقط من طرف الترويجي RAGNAR FRICH حيث MAKROS في الإغريقية تعني كبير أو طويل ، إلا أن هذا النوع من التحليل قديم قدم التحليل الاقتصادي ونجده عند جل المدارس والذاهب الاقتصادية: فقبل القرن الثامن عشر نجد:

أحسن مثال عن هذه المدرسة وروادها هي تلك المناظرة التي حدثت بين MALESTROID و BODIN jean حول ظاهرة ارتفاع الكبير للأسعار خلال القرن السادس عشر الذي حدث في أسبانيا أولاً ثم تعامت الظاهرة في أوروبا بأكملها في ما بعد، والتي فسرها الأول إلى الإسراف في النفقات الملكية (القصر) إلا أن الثاني قد أرجعها إلى تدفق المعادن النفيسة (تقود) القادمة من أمريكا.

• الفكر التجاري الماكنتيلي Marcantilism ق 16-18

بعد مرحلة الفكر الاجتماعي التاريخي ق 16 و ظهور العلوم الاجتماعية والقانونية تبعا للانصهار الاجتماعي والتاريخي والتمدن بعدها (اثر الطرح النظري لابن خلدون وتتابع المفكرين بعده بزمن معتبر ...). ظهرت المدرسة واهتمت بمفهوم الميزان التجاري الذي بالنسبة إليها يجب أن يحقق فائضا حتى يكون في صالح البلد. وهذا بسبب رأيتهم لثروة المجتمع التي تتمثل فقط في ما يكتنز من معادن ثمينة، من روادها JEAN.BAPTISTE COLBERT

• الفكر الطبيعي الفيزيوقراطي PHYSIOCRATS ق 18

هي الأخرى كان تحليلها يميل إلى التحليل الكلي وهذا ما يمكن استخلاصه من جدول كيني QUESNAY وتطرقه لدورة إنتاج الناتج الوطني وكيفية توزيعه بين الطبقات الاجتماعية الثلاث (الفلاحين) (الملاك) (ط.العقيمة الحرفيين والصناع)، وهذا الجدول الاقتصادي يعتبر أول جدول عالج الدورة الاقتصادية الكلية (جدول المدخلات والمخرجات).

• الفكر الكلاسيكي او الحر او الليبيرالي ق19

أما ابتداء من القرن الثامن عشر ومع ظهور الفكر الكلاسيكي ظهرت نماذج اقتصادية كلية بآتم معنى اة وهذا من خلال أعمال كل من RICARDO و K.MARX حيث نماذجهما اهتمت ب. : توزيع الدخل ، التنمية الاقتصادية ، مصير النظام الإنتاجي الرأسمالي ، تراكم رأس المال JEAN-BAPTISTESAY / ADEM SMITH

• الفكر النيوكلاسيكي ق 20 / 19

ولكن ابتداء من سنة 1870 حل التحليل الحدي (الوحدوي) محل التحليل الاقتصادي لركاردو وذلك على يد JEVONS و K. MONGER والفرنسي WALRAS الذين أدخلوا الاستدلال الحدي بشكل موسع لحل المشاكل الاقتصادية. ومن أكبر مفكري هذه المدرسة (كلاسيكية + نيوكلاسيكية) نجد A. MARSHALL و J.B.SAY حيث الأول طور طريقة جزئية لدراسة الأسواق من خلال سلوك المنتج والمستهلك أما الثاني فيرجع له الفضل في بناء نظرية التوازن الاقتصادي العام. أي توازن كل الأسواق في آن واحد حيث بالنسبة إليه يحدث التوازن العام عندما يتساوى العرض مع الطلب في كل الأسواق وفي آن واحد.

وقد توسع هذا النوع من التحليل إلى أن أصبح يعالج معظم المشاكل الاقتصادية فمثلا PIGOU درس وفق التحليل الحدي البطالة والمالية العامة و اقتصاد الرفاهية . أما فيشر I.FISHER فقد طور نظرية كمية النقود (الصياغة الرياضية). وقد استمر هذا النوع من التحليل قرابة 60 سنة من 1870-1930 حيث خلال هذه الفترة اعتقد رواد هذه المدرسة أن ما توصلوا إليه قادر على تفسير كل الحوادث الاقتصادية وإيجاد حلول لها.

• الفكر الكينزي KEYNESIAN ECONOMICS ق 20

إن استمرار أزمة 1929 الأوضاع الاقتصادية خاصة البطالة من جهة ونجاح بعض السياسات التي كانت تقوم على تدخل الدولة النابعة من فكر الاقتصاد الاشتراكي والذي بدأ يزحف كبديل عن النظام الاقتصادي الرأسمالي القائم من جهة ثانية سمحا بتكوين مجال ونظرة جديدة في التحليل الاقتصادي وهذا على يد JOHN MAYNARD KEYNES من خلال كتابه الشهير النظرية العامة في العمالة والفائدة والنقد الذي صدر سنة 1936 أي بعد 7 سنوات من الأزمة الخائفة.

إلا أنه لم يكن الأول الذي لجأ بشكل منظم إلى التحليل الكلي حيث هناك السويدي KNUT WICKSELL 1851-1926 الذي ألف كتابا سنة 1898 تحت عنوان الفائدة والأسعار والذي لم يترجم إلا سنة 1936 التحليل الكلي الحديث إلا أن أعمال كينز كانت حافزا هاما في تطوره خاصة منها انتقاده للنظرية الكلاسيكية والتي على أساسها أقام تحليله.

ما بعد الكينزيين POST- KEYNSIAN ECONOMICS

• الفكر الكينزي الجديد NEOKEYNESIANISME / 60..70

رفضهم التحليل الكمي لظاهرة النقود. مع تأييدهم اللامشروط لتدخل الدولة لتنظيم الوضع الاقتصادي من خلال بنود الميزانية. كما انهم صاغوا نماذجهم على أساس التوازن العيني.

• الفكر النقداوي او النقديين MONETARISME

يترجم هذه المدرسة Milton Friedman وتمثل تيارا من المفكرين ابتعدوا عن التحليل الكينزي حيث أعطوا (إعادة الاعتبار لبعض أفكار الكلاسيك) الأهمية الكبير لآليات السوق مع اعتناقهم لمذهب المدرسة الكلاسيكية الجديدة حيث المدرسة تأخذ بفكرة أن النظام الاقتصادي يشتغل في حالة توازن غير كامل, إلا أنه يتجه بشكل آلي إلى حالة توازن الاستخدام الكامل. مع إدخالهم لبعض المتغيرات التي تجاهلتها المدرسة النيوكلاسيكية مثل الذمم المالية (Patrimoine) كما أن هذه المدرسة تعطي أهمية كبيرة للنقد في تفسير بعض الظواهر الاقتصادية وذلك بالاقتران بفكرة I.Fisher ضد تدخل الدولة مع إخضاع الجهاز المصرفي لرقابة الدولة

5. بناء النماذج التحليل الكلي ومنهجية التحليل

التحليل الاقتصادي ومن أجل تفسير الأحداث والوقائع الاقتصادية (مثلا أزمة 1929) يلجأ إلى اختيار أسباب الظاهرة المدروسة مع تبسيط للواقع عن طريق ما يعرف ببناء النماذج الاقتصادية. فالنموذج الاقتصادي يربط بين بعض الظواهر الاقتصادية على أساس علاقات سببية وهو يمكن من تقدير أو تشخيص وضعية اقتصادية ما بناء على حالة أخرى وهو دائما يوضع لتبسيط الواقع.

اولا / المراحل

اول مرحلة مرحلة اختيار الوحدات (الأشخاص) الاقتصادية وكذلك المجمعات الاقتصادية .

ECONOMIC AGENTS. THE AGREGATS

إن مرحلة اختيار الأشخاص (الأعوان) الاقتصادية قد اختلفت باختلاف المدارس الاقتصادية حيث نجد بأن : الكلاسيك: إن ريكاردو مثلا عند دراسته لكيفية توزيع الدخل اعتمد في تحليله على ثلاث وحدات اقتصادية هما فئة العمال، فئة الرأسماليين وفئة ملاك الأراضي وبالتالي المجمعات الاقتصادية المكونة للدخل ، ، متناسبة مع ذلك وهي الأجور الأرباح والربح ه المدرسة الاشتراكية: إن كارل ماركس عند دراسة مشكل التوزيع قسم المجتمع إلى طبقتين فقط طبقة العمال وطبقة الرأسماليين • أما التحليل الحديث فيقسم المجتمع إلى 4 فئات (الأفراد، الإدارات الحكومية والهيئات التابعة لها (الدولة) العالم الخارجي) والبعض يضيف قطاع خامس يتمثل في قطاع المؤسسات المالية والمصرفية والتي تعد وسيطا فقط. إن ما يستخلص مما ذكر هو أن الوحدات الاقتصادية قد تختلف باختلاف المدارس كما قد تختلف باختلاف الباحث أو الغرض من الدرا لا إذا كان الغرض دراسة تأثير الادخار على النشاط الاقتصادي قد نختار فقط قطاعين قطاع الأفراد وقطاع الإنتاج دون القطاعات الأخرى أما

إذا كان الهدف هو مدى تأثير ، فيجب إدراج قطاع الحكومة هكذا.
ثاني مرحلة اختيار أسباب الظاهرة وتبسيط الواقع وهي مرحلة يمكن تقسيمها إلى مراحل منها:

• خطوة تحديد المتغيرات التي تؤثر في الظاهرة بصفة عامة

$$C=f(Y.P.Saisons, . . .)$$

$$Q=f(x1.x2,x3, . . . , P, PI,P2...)$$

• خطوة انتقاء البعض منها ما دامت لا تتعارض ما يراد البرهنة عليه ووفي نفس الوقت الاستغناء عن البعض الآخر التي قوته التأثيرية ضعيفة (قوة التأثير تقاس بمعامل الارتباط) مثلا

$$f(Y) Q=f(P)$$

$$C=f(Y,P) Q=F(P.Y)$$

ثالث مرحلة/ مرحلة تحديد المتغيرات الوسيطة (طبيعة العلاقات) (تحديد العلاقات بين هذه المتغيرات) حيث ترتبط هذه المتغيرات مع بعضها البعض وفق ثلاثة أنواع من العلاقات وهي عكس النظرية الاقتصادية الجزئية، النظرية الكلية لا تهتم إلا بعدد محدود من الوحدات Agents الاقتصادية غالبا ما يكون عددها 4 قطاعات أساسية وهي (هناك من يعتبر سوق رأس المال كقطاع خامس قائم لذاته يعرف بقطاع المؤسسات المصرفية والمالية).

قطاع الخاص أو الانتاج أو الاستثمار / I / يمكن الوقوف على ما يلي: أن هذا القطاع غير مالك لعناصر الإنتاج. لأن ملكية كافة عناصر الإنتاج تعود لقطاع الأفراد (العائلات) دون سواه. ه أنه قطاع يدفع مقابل استخدامه لكل عنصر من عناصر الإنتاج مقابل يعرف بعوائد (عائد-دخل) عوامل الإنتاج وهي الأجر بالنسبة لعصر العمل، الربح مقابل التنظيم، الفائدة لرأس المال، والربح لاستغلال الأرض والمواد الأولية.

قطاع العائلي الاستهلاكي C هذا القطاع من أهم القطاعات بل ويسبق القطاع الأول من ناحية الأهمية حيث يمثل كافة أفراد المجتمع

G قطاع حكومي / يتمثل النشاط الأول لهذا القطاع في تقديم الخدمات • أما النشاط الثاني البحث عن كيفية تمويل هذا الإنفاق كتحويل الضرائب العمومية التي تتطلب انفاقا يطلق عليه الإنفاق العام التي إن لم تكفي فتطلب الحكومة قروضا يطلق عليها القرض العام كما يمكن للقطاع أن يقوم بتقديم إعانات لقطاع الإنتاج أو القطاع العائلات لتشجيع الإنفاق الاستهلاكي.

قطاع خارجي او الميزان التجاري $NX = X-M$ قطاع نشاطه يمكن المجتمع من تصريف الفائض في منتجاته عن طريق التصدير د باستيراد وقت وجود عجز

ثانيا / انواع العلاقات والمتغيرات

علاقات التعريف

DEFIITION RELATION OR IDENTITY

وهي علاقة لا تستلزم سببا أو شرطا ومنه علاقة التعريف ليست معادلة وإنما متطابقة = كأن

$$\text{نقول : } 1+1=2$$

أو الدخل = الاستهلاك + الادخار والتي يعبر عنها رياضيا ب $Y=C+S$::

$$Y=0.5X+100$$

BEHAVIORAL RELATION والتصرف علاقة السلوك

أو ما يعرف بالعلاقة الدالية أو التابعة حيث بالطرف الأيسر نجد المتغيرات التابعة و هي المتغيرة أو الظاهرة التي ؛ تفسيرها أما المتغيرات الموجودة في الطرف الآخر فهي المتغيراد المتغيرة والتي بتغيرها يتغير التابع.

EQUILIBRIUM CONDITION علاقة التوازنية

إن المعادلة التي تعبر عن شرط التوازن ما هي إلا محصلة تقابل ما بين علاقتين سببيتين (دالتين) وهذا حتى يتحقق شرط التوازن والذي يشكل الفرضية الأساسية التي تعتمد عليها النظرية الاقتصادية. مثلا الناتج سيتحول إلى دخل الذي سينفق على استعمالاته النهائية

$$C+I=Y=D$$

$$\text{استخدامات الدخل } Y = C + S$$

$$Y=Y \Rightarrow I=S$$

ثالثا / انواع المتغيرات VARIABLES

كما أن هناك عدة تقسيمات للمتغيرات المفسرة للظاهرة

المتغيرات مستقلة وتابعة أو خارجية وداخلية

ENDOGENOUS. EXOGENOUS VARIABLE

متغيرات الثوابت او الوسيطية

FIXED VARIABLE

متغير التدفق والمخزون

FLUX. STOCKS

رابعاً / انواع النماذج-

• النماذج الساكنة ويقسم إلى تحليل ساكن وتحليل ساكن مقارن:

STATIC ANALYSIS

• الساكن كلياً

التحليل الساكن يتميز بكون العلاقات السببية التي تحدد تكون التوازن هي مستقلة عن الزمن

$$D=f(P, Y_1) \text{ كان}$$

• الساكن المقارن DYNAMIC ANALYSIS

أما التحليل الساكن المقارن Analyse Statique Comparative فيقصد به مقارنة وضعيتين العلاقات السببية ولكن قد تكون قيمة المتغير المستقل قد تغيرت من فترة لأخرى

كان ينتقل الطلب من D1 إلى D2

$$D1 = f1(P, Y)$$

$$D2 = f2(P, Y)$$

$$Q = F(p)$$

• النموذج الديناميكي المتحرك

في هذا النوع من التحليل أو النماذج في إن المتغيرات الداخلية تتغير بتغير الزمن ومنه حتى يكون التحليل ديناميكي

الديناميكي على فترات BY PERIOD

الديناميكي المستمر KEEP ON GO

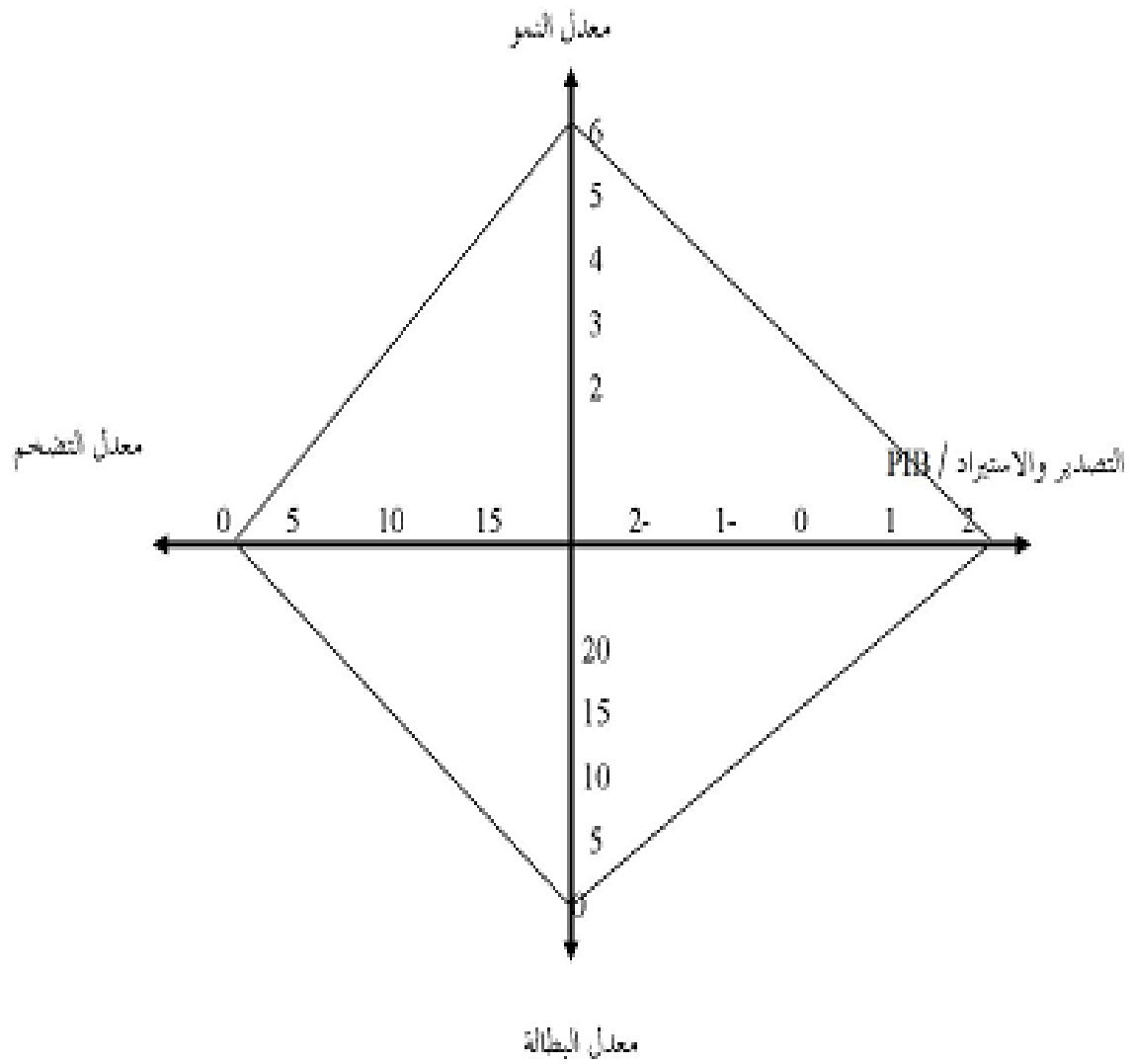
الزمن (الوقت) يمر دون انقطاع - وبالتالي فهو (المتغير) مستمر

6 اهداف السياسة الاقتصادية الكلية والمربع السحري لكالدور KALDOR
/ CARREE MAGIQUE

ان اهداف السياسة الاقتصادية الكلية يجمعها المربع السحري ل كالدور KALDOR
CARREE MAGIQUE

▪ تحقيق النمو الاقتصادي - تحقيق الاستخدام التام

▪ استقرارا لاسعار - عدالة توزيع الدخل



- تحقيق النمو الاقتصادي
- تحقيق الاستخدام النام
- عدالة توزيع الدخل
- استقرار الأسعار

7 . ملخص المفاهيم النظرية حول الاقتصاد الكلي

النظرية الاقتصادية الجزئية

تهتم بدراسة الأسواق، وذلك من خلال الوحدات التي تدخل في هذه الأسواق، وبالتحديد المستهلكين ، المنتجين، فالإقتصاد الجزئي يدرس نظرية السعر، والمستهلك، وتوازن المنتج في الأسواق المختلفة

النظرية الاقتصادية الكلية او الاقتصاد الكلي.

تعرف النظرية الاقتصادية الكلية على أنها عبارة عن تحليل العلاقات الفرضية بين المتغيرات الكلية وتهتم بالمتغيرات الاقتصادية الكلية مثل إجمالي الناتج الوطني، المستوى العام للأسعار، مستوى التشغيل «الاستخدام التام، عرض النقود ، مخزون رأس الأموال، مستوى الاستهلاك، وكذا الادخار، الاستثمار

النموذج الاقتصادي:

عبارة عن تمثيل للعلاقات الفرضية بين المتغيرات الكلية بشكل واضح ودقيق باستعمال المعادلات الرياضية.

المتغيرات والبرامترات

البرامترات المتغيرات التي لا يسمح لها بالتغير تسمى بالبرامترات أو المعلمات، مثال الذوق، الثروة، الثقافة متغيرات تؤثر على الاستهلاك، لكننا نفترض أنها ثابتة وهذا كمحاولة من أجل تمييزها عن المتغيرات التي يسمح لها بالتغير المتغيرات الداخلية والخارجية والمعادلات

المتغيرات الداخلية: تحدد قيمتها من داخل النموذج، وتتأثر بالمتغيرات الخارجية المتغيرات الخارجية: تحدد قيمتها من خارج النموذج، ولا تتأثر بالمتغيرات الداخلية ، لكنها تؤثر فيها

المعادلات التعريفية والمعادلات السلوكية

المحور الاول: حساب الناتج الوطني

تمهيد:

يهتم الاقتصاد الكلي بتحديد مجمل الإنتاج الاقتصادي في بلد معين ومتغيراته مثل مستوى السعر، مستوى العمالة ، معدلات الفائدة، ومتغيرات أخرى مثل التضخم، البطالة، ولفهم كيفية تحديد هذه المتغيرات يجب أن نفهم أيضا طبيعة هذه الأخيرة وكيفية قياسها عمليا وعليه فإننا نعنى بدراسة حسابات الناتج الوطني والمتغيرات المرتبطة بها

I. انواع حسابات الناتج والدخل

حيث تعطي لنا هذه الأخيرة قيم كل من /

1. الناتج الداخلي الخام (GDP) (Gross Domestic Product)

2. الناتج الداخلي الصافي (NDP) (Net Domestic Product)

3. الناتج الوطني الخام (GNP) (Gross National Product)

4. الناتج الوطني الصافي (NNP) (Net National Product)

5. الدخل الوطني (NI) (National Income)

6. الدخل الشخصي (PI) (Personal Income)

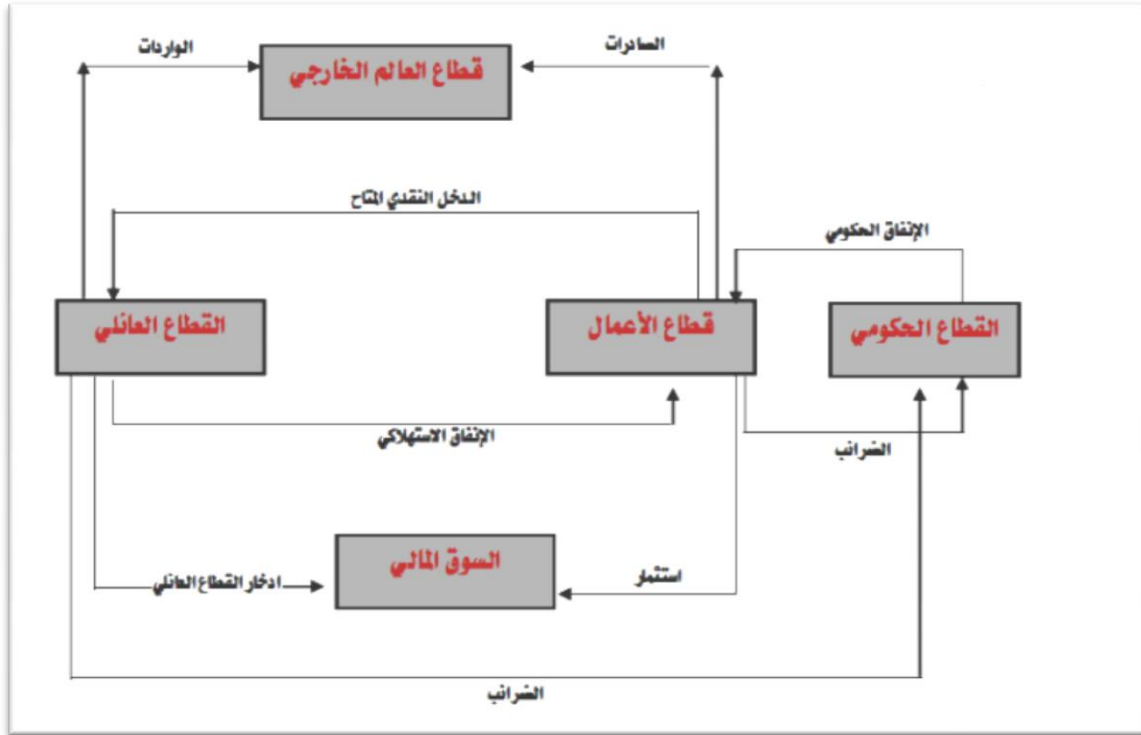
7. الدخل الشخصي المتاح (DI) (Personal Income available)

وتدخل ضمن هذه الحسابات الوطنية حسابات منفردة تتناول حسابات الدخل والإنتاج للمشروعات الاقتصادية وحسابات الدخل والإنفاق للأشخاص ومجموع الإيرادات والنفقات الحكومية، والحسابات مع العالم الخارجي، وحسابات الادخار والاستثمار الإجمالي

.II أهمية الحسابات الوطنية:

- تساعد في تقدير الأحوال المحتملة التي يمكن أن يتجه إليها الاقتصاد، وهو ما يعين على وضع الإجراءات الإضافية المناسبة أو اللازمة لجعل الأحوال تتجه أو تقترب من الأهداف المرجوة.
- تكمن فائدة الحسابات الوطنية في أنها تقدم بيانات منظمة نظاما حسابيا شاملا، وأنها تساعد على تفهم العلاقات الإحصائية بين تلك التدفقات.

.III حالة تدفق الدخل في اقتصاد مفتوح



.IV طرق الحساب

1. / طريقة الانتاج

أولاً: طريقة المنتجات النهائية $GDP = \sum p.Q$

تتضمن طريقة حساب الناتج بطريقة المنتجات النهائية جميع السلع والخدمات النهائية المباعة إلى مختلف القطاعات المؤسسات الإنتاجية، المستهلكين، الحكومة والعالم الخارجي، مضاف إليها السلع الوسيطة التي تؤدي إلى زيادة رأس المال المنتج كالتجهيزات، البنائات إلخ.

ثانيا: طريقة القيمة المضافة VAB

القيمة المضافة الكلية = مجموع قيم الإنتاج - مجموع الاستهلاكات الوسيطة مستلزمات الإنتاج

الناتج الداخلي الإجمالي = مجموع القيم المضافة + الضرائب غير المباشرة - إعانات الإنتاج

GDP / PIB:

$$PIB = \sum VA + TVA + DTI - Sub_{EXP}$$

2 / طريقة الدخل: وهو الناتج بسعر عو لسيل الإنتاج وهي الدخل الوطني

دخل عوامل الإنتاج على انواعها

الأجور : (W) وتشمل الأجور والمرتببات والمعاشات التي يحصل عليها الأفراد نظير قيامهم بعمل. ما وكذلك دخول قطاع الأعمال الحرة كدخول الأطباء ، المحامين ، الحرفيين مضاف إليها المكافآت والعمولات ، ويتم حساب كل ذلك قبل خصم الضرائب والاقتطاعات المختلفة لكن لا يتم حساب المدفوعات التحويلية التي تقدمها الدولة بدون مقابل

الريع : (R) ويشمل ريع الأرض والثروات الموجودة فيها سواء كانت زراعية ومعدنية وغيرها ويتم حساب المستعمل منها للاستهلاك الشخصي أيضا، كما يشمل ربح وإيجار العقارات والمنازل ويتم أيضا حساب الأجزاء الشخصية منها الفائدة (i) : وتشمل جميع ما يدفع من أجل خدمة القروض المخصصة للاستثمار، وتشمل الفوائد على المدفوعات النقدية التي تؤديها مؤسسات الأعمال الخاصة إلى أصحاب رأس المال النقدي فمثلا عند شراء سند صادر عن شركة سونطراك مثلا ؛ فإن العائد المستحصل من هذا السند يدخل ضمن حساب الناتج الداخلي الخام ويستثنى من ذلك الفوائد المدفوعة على سندات الخزينة وسندات الإيجار لأنها ليست مدفوعات من أجل إنتاج السلع والخدمات الجارية، وتعتبر هذه الفوائد مدفوعات تحويلية.

الأرباح : (P) وتشمل جميع ما يدفع وتشمل أرباح المؤسسات والقطاع الإنتاجي بما فيهم المدراء والمنظمين ويتم حساب ذلك قبل توزيع أرباح الأسهم، وقبل خصم الضرائب وكذلك قبل خصم الجزء المعاد استثمار وتقسم فئة الأرباح إلى جزأين في حسابات الدخل الوطني هما الأول دخل المالكين والثاني أرباح الشركات المساهمة

* دخل المالكين ويتألف من الدخل الصافي لقطاع الأعمال الذي ليس على شكل شركات مساهمة، وبذلك يمكن القول أنه يتكون من الدخل الصافي للمؤسسات الفردية والتضامنية وكذلك التعاونية

* أرباح الشركات ويتألف من الدخل الصافي لشركات المساهمة، وهي تتألف من ثلاثة أجزاء كما يلني • ضريبة الدخل التي تدفعها الشركات ؛

* الأرباح غير موزعة ؛
* الأرباح التي يقبضها حملة الأسهم

الناتج الوطني الصافي ويتكلفة عوامل الإنتاجية الربع (Rt) + الأجور + (W) القوائد (i) + الأرباح π

الناتج الوطني الصافي بسعر السوق PNNm والناتج الوطني الصافي بتكلفة عناصر الإنتاج PNNf

الناتج الوطني الصافي بتكلفة عناصر الإنتاج = الناتج الوطني الصافي بسعر السوق - الضرائب غير المباشرة (متمثلة على الخصوص في TVA و DTI إعانات الإنتاج المتمثلة خاصة في Sub Imp
) PNN(f) = PNN(m) - (TVA + DII) + Subimp

فإذا كانت صافي الضرائب ما هي إلا الضرائب غير المباشرة - إعانات الإنتاج (Subimp) يصبح:

الناتج الوطني الصافي بتكلفة عناصر الإنتاج - الناتج الوطني الصافي بسعر السوق = صافي الضرائب غير المباشرة.

مع العلم أن وهذا ما يؤكد الفكرة القائلة بأن كل عملية إنتاج إلا وتولد دخلا مساويا له . ويمكن التوصل إلى ذلك من خلال تبسيط الأمور بالمثال التالي: فعلى المستوى الجزئي تتحدد قيمة السلعة (السعر) كالتالي :

قيمة السلعة في السوق " قيمة إنتاج السلعة + الضرائب غير المباشرة - إعانات الإنتاج
قيمة إنتاج السلعة (بالتكلفة) = التكلفة + الربح التكلفة
= تكلفة اليد العاملة + تكلفة رأس المال + تكلفة المواد الأولية
= + الأجور + القوائد + الربع

بالتعريض قيمة إنتاج السلعة بالتكلفة = (الأجر + الفائدة + الربح) + الربح
 ومنه مجموع قيم السلع (بالتكلفة) الناتج بتكلفة عناصر الإنتاج * مج الأجر + مج الفوائد +
 مج الربح + مج الأرباح وبما أن الدخل الوطني ما هو إلا مجموع عوائد عوامل الإنتاج
 ((مجموع دخول مختلف عناصر الإنتاج

فإذا كان : الأجر w

فيصبح الدخل الوطني = مجموع الأجر = بينما الربح $Rt + 7$ أما الفوائد i والأرباح π
 $RN = W + \pi + ie + Rt =$
 $PNN(f)$

3 / طريقة الإنفاق _

الإنفاق الكلي يقسم إلى مركباته الأساسية حسب القطاعات المختلفة وإنفاق قطاع العائلات
 والمتمثل في شراء السلع والخدمات النهائية ويرمز له بالرمز (C)

إنفاق قطاع الإنتاج والمتمثل في الإنفاق على السلع الاستثمارية ويرمز له بالرمز I

إنفاق قطاع الحكومة والمتمثل في شراء السلع الاستهلاكية المخصصة للإدارات العمومية
 ويرمز له بالرمز G

إنفاق قطاع العالم الخارجي على السلع والخدمات النهائية والمنتجة محليا ويرمز لها بالرمز
 (X) والمجموع المتمثل في (C + I + G + X) يطلق عليه جانب الاستخدامات

أما مصدر أو موارد هذه الاستخدامات فهو ما موجود من سلع وخدمات والتي مصدرها إما:

الإنتاج المحلي والذي يتمثل في PIB والذي في النماذج اللاحقة سيرمز له بالرمز Y
 و سلع مستوردة من الخارج ويرمز لها بالرمز (M) وهذا وقت ما يكون الناتج المحلي غير
 كاف وعليه فجانبا للموارد $Y + M$ إذن وحتى يحدث التوازن بين الجانبين يجب أن يكون

ما يعرض متطابقا مع ما يطلب

الطلب الكلي = العرض الكلي

ومنه $Y+M=C+I+G+X$

$Y=C+I+G+(X-M)$

حيث (M)- تعرف بصافي التعامل مع العالم الخارجي أو صافي الصادرات

$\frac{PT}{CI}$

الإنتاج الكلي

— الاستهلاك الوسيط

$\frac{VA}{TXN}$

— مجموع القيم المضافة (القيمة المضافة الكلية)

+ صافي الضرائب غير المباشرة

(TVA + الرسم على القيمة المضافة
+ DTI الحقوق والرسوم الجمركية
— إعانات الاستيراد (مثلا))

= الناتج الداخلي الخام **PIB** = P.Q = مج = منتجات نهائية = C+I+G+X-M = ط. انفاق

R n

+ إنتاج وسائل الإنتاج الوطنية المتواجدة بالخارج

— إنتاج وسائل الإنتاج الأجنبية العاملة بداخل التراب الوطني R e

= الناتج الوطني الإجمالي **PNB**

— مخصصات الامتلاك **AM**

= الناتج الوطني الصافي بسعر السوق \equiv **PNN(m)**

— الضرائب والرسوم غير المباشرة **II**

+ إعانات الاستغلال **SUBX** للمؤسسات

= الناتج الوطني الصافي بتكلفة عناصر الإنتاج **PNN(f)**

\equiv الدخل الوطني **RN** = ط. دخل

— الأرباح غير الموزعة

— الضرائب على الأرباح

— اقتطاعات الضمان الاجتماعي

+ المدفوعات التحويلية للأشخاص

= الدخل الشخصي **RP**

— الضرائب المباشرة على الدخل أو على الأشخاص

= الدخل المتاح **RD** = c+s = استهلاك + ادخار

مثال تطبيقي /1

لتكن لدينا المعلومات الآتية عن اقتصاد ما:

يستهلك قطاع العائلات سلع وخدمات قيمتها 200 مليون وحدة نقدية. وقد باع المنتجون للقطاع الخاص قيمة 400 مليون وحدة نقدية سلع إنتاجية، ومبلغ 300 مليون (و ن) سلع للقطاع الحكومي.

قامت الحكومة بشراء سلع استهلاكية بمبلغ 100 مليون (و ن)

صادرات الدولة بلغت 3100 مليون (و ن) بينما بلغت الواردات 1500 مليون (و ن).

بلغ التغيير في المخزون في القطاعين العام والخاص مبلغ 60 مليون (و شد).

قدر رأس المال المستثمر بـ 4000 مليون (و ن) وكان معدل الفائدة القانونية 5%

بلغت الرواتب والأجور 800 مليون (و ن)

بلغت الضرائب غير المباشرة 75 مليون (و ن)، وبلغت ضرائب الدخل على الشركات 125

مليون (و ن).

قدرت عوائد المقيمين في الوطن 50 مليون (و ن) ، بينما استحق للمقيمين على العالم

الخارجي مبلغ 225 مليون (و ن).

بلغ دخل الحكومة من أملاكها العقارية 25 مليون وحدة نقدية. بينما كانت عوائد الأرض

والعقار للقطاع الخاص 100 مليون (و ن).

قدر دخل التنظيم بـ 1350 مليون (و ن)، واحتجز منه 25% كاحتياطات ، والباقي وزع

على الشكل الآتي: 25% دخل قطاع عام والباقي نهائيا وزع عن الأفراد

بلغ اهتلاك رأس المال الثابت مبلغا يعادل 4% من رأس المال المستثمر في الاقتصاد.

1. حساب الدخل الوطني بطريقة الإنفاق.

2. حساب الدخل الوطني بطريقة الدخل.

3. توزيع الدخل الوطني على عوامل الإنتاج

الحل

1. طريقة النفاق/

$$1600 = N_x \quad K = 4000$$

$$5\% = i$$

$$160 = Amr$$

$$175 = 50 - 225 = R\Delta$$

$$75 = TVA$$

$$C=200$$

$$I =400$$

$$انتاج واستهلاك = G = 400 = 300 + 100$$

$$60 = \Delta s$$

$$2660 = 200 + 400 + 60 + 100 + 300 + 1600 = C + I + \Delta s + G + N_x = PIB$$

$$2835 = PNB_m = 2660 + R \Delta$$

$$PNN_m = PNB_m - 160 = A_{mr}$$

$$2675 = PNN_m$$

$$PNN_f = PNN_m - TVA = 2600 = RN$$

2. طريقة الدخل

$$PNN_f = الربح = 25 + 100 + الاجور 800 + الفوائد 200 اي 0.04 * 4000 + الارباح 1350$$

و 125 ض ارباح = 2600

$$RN = RP - ارباح غ موزع 337.5 - 125 = 2137.5$$

$$RD = ض م دخل واشخاص 100 - RP = 2037.5$$

مثال تطبيقي 2

اقتصاد إحدى الدول من ثلاثة قطاعات إنتاجية (أ)، (ب)، (ج)، فإذا كانت قيمة الإنتاج لهذه القطاعات على التوالي: 60000 وحدة نقدية، 50000 وحدة نقدية، 30000 وحدة نقدية، علماً أن القطاع (أ) يستخدم مواد وسيطية بقيمة 13000 وحدة نقدية، والقطاع (ب) يحتاج إلى مواد وسيطية من القطاعين (أ) و(ج) بما قيمته 15000 وحدة نقدية و 25000 وحدة نقدية على التوالي، والقطاع (ج) يقوم بشراء مستلزمات إنتاجية من القطاع (أ) بقيمة 10000 وحدة نقدية ومن القطاع (ب) بقيمة 12000، ووحدة نقدية.

- أحسب القيمة المضافة المحصلة من قبل كل قطاع؟
- أحسب قيمة الناتج الوطني؟

الاجابة

حساب القيمة المضافة المحصلة من قبل كل قطاع:

القطاعات	قيمة الإنتاج	قيمة السلع الوسيطة	القيمة المضافة
القطاع - أ	60000	13000	47000
القطاع - ب	50000	40000-25000+15000	10000
القطاع - ج	30000	22000-12000+10000	8000

2- حساب قيمة الناتج الوطني:

الناتج الوطني - مجموع القيم المضافة. $y = E AV$ -
الناتج الوطني - 47000 + 10000 - 8000 - 65000 وحدة نقدية

مثال تطبيقي 3: بافتراض أن لدينا البيانات التالية لاقتصاد دولة ما

180	واردات	400	أجور ومرتبات	570	الإنفاق الحكومي
770	الأرباح	70	نفقات تحويلية	740	الاستهلاك الخاص
50	إعانات الإنتاج	110	ضرائب مباشرة	60	اهتلاك رأس المال
260	صادرات	90	فوائد	240	الاستثمار الصافي
100	أقساط الضمان الاجتماعي	190	أرباح منحجرة	120	ض غ م
		300	ربح	120	ضرائب على أرباح الشركات

الحل:

الناتج المحلي الإجمالي بطريقة الإنفاق - الإنفاق الاستهلاكي + الإنفاق الاستثماري +
الإنفاق الحكومي + التعامل مع العالم الخارجي

الإنفاق الاستثماري الصافي + الإهلاك - 300 = 60 + 240

إذن الناتج المحلي الإجمالي = 740 + 300 + 570 + (180 - 260) = 1690

الناتج المحلي الإجمالي بطريقة الدخل = مجموع عوائد عناصر الإنتاج + صافي الضرائب
+ الإهلاك

= الأحرور + الأرباح + الفوائد + الربح + ض غ م - الإعانات + الإهلاك

$$1690=60+(50-120)+(300+90+770+400)$$

2 حساب الادخار الخاص:

الدخل الشخصي - الدخل الوطني - (ضرائب على أرباح الشركات + الأرباح المتحرة +
اقتطاعات الضمان الاجتماعي) + مدفوعات تحويلية

الدخل الوطني = مجموع عوائد عوامل الإنتاج - الأحرار + الأرباح + الفوائد + الربح +
صافي دخل الملكية = 0

$$\text{الدخل الوطني} = 0 + (300 + 90 + 770 + 400) = 1560$$

$$\text{المدخل الشخصي} - 1560 = 70 + (100 + 190 + 120)$$

الدخل الشخصي - 1220

الدخل المتاح تصرفي = الدخل الشخصي - الضريبة المباشرة

$$\text{الدخل المتاح} = 110 - 1220$$

$$\text{الدخل المتاح} = 1110$$

الادخار الخاص - الدخل المتاح - الاستهلاك الخاص

$$\text{الادخار الخاص} = 1110 - 740 = 370$$

مثال تطبيقي 4 : إذا كان دخل الوطني (المجتمع) هو ون. يوزع كالتالي

قيمة ونسبة ما يحصل عليه كل عنصر خلال السنة الأولى		عناصر الإنتاج
النسبة %	بالقيمة	
75	22500	العمل
11	3300	التنظيم
8	2400	رأس المال
6	1800	الأرض
100	30000	الدخل الوطني

مع العلم أن هذه الفئات الأربعة يمكن تقسيمها إلى فئتين فقط وهما فئة الأجراء وفئة غير الأجراء وهذا الفرق في السلوك الإنفاقي فئة حيث هناك تشابه كبير بين الفئات الثلاث الأخيرة ومنه نتحصل على الجدول التالي

قيمة ونسبة ما يحصل عليه كل عنصر خلال السنة الأولى		عناصر الإنتاج
بالقيمة	النسبة %	
22500	75	فئة الأجراء(العمل)
7500	25	فئة غير الأجراء
30000	100	الدخل الوطني

فإذا كان السلوك الإنفاقي لكل فئة يعطي كالتالي (دوال الطلب الكلي لكل فئة) الفئة الأولى:

$$C1 = 0.9(Yd1) + 100 = 20350$$

ه الفئة الثانية:

$$C2=0.4(Yd2)+50=3050$$

ه ومنه سيصبح الطلب الكلي

$$= C1 + C2 = 20350 + 3050 = 23400$$

الانفاق	قيمة ونسبة ما يحصل عليه كل عنصر خلال السنة الأولى		عناصر الإنتاج
	بالقيمة	النسبة %	
20350	22500	75	فئة الأجراء(العمل)
3050	7500	25	فئة غير الأجراء
23400	30000	100	الدخل الوطني

إن حجم الطلب الكلي على السلع الاستهلاكية هو 23400 ولنفرض أن الطاقة الإنتاجية الإنتاج السلع الاستهلاكية) لهذا المجتمع 23000 فقط فستتولد ضغوط تضخمية $D <$ من شأنها رفع مستوى الأسعار مما يسبب انخفاض القوة الشرائية للأفراد. الأمر الذي سيتولد عنه عدة احتمالات منها: 1- الحالة الأولى : نتيجة ارتفاع الأسعار قد تتولد ضغوط نقابية (للتخفيف عن فئة العمال) مما قد يؤدي إلى تغير كيفية توزيع الدخل حتى تستفيد منه الفئة منه فئة العمال وليكن بـ 80 % من الدخل الوطني الذي بقي ثابتاً (الوحدات الحقيقية) فتأثير ذلك على النشاط الاقتصادي يكون كالتالي:

الانفاق الاستهلاكي	قيمة ونسبة ما يحصل عليه كل عنصر خلال السنة الثانية		عناصر الإنتاج
	بالقيمة	النسبة %	
21700	24000	80	فئة الأجراء(العمل)
2450	6000	20	فئة غير الأجراء
24150	30000	100	الدخل الوطني

إذن بالرغم من أن العرض الحقيقي بقي ثابتا إلا أن حجم الطلب على السلع الاستهلاكية قد ارتفع من 23400 إلى 24150 ومنه ستزيد الفجوة التضخمية بـ 150 فسترتفع الأسعار أكثر فأكثر. الأمر الذي يكون دائما في غير صالح الطبقة التي نادى بهذا الإجراء،

2 الحالة الثانية: -أما إذا استفادت منه الطبقة الثانية (بنسبة 5%) فسيحدث العكس

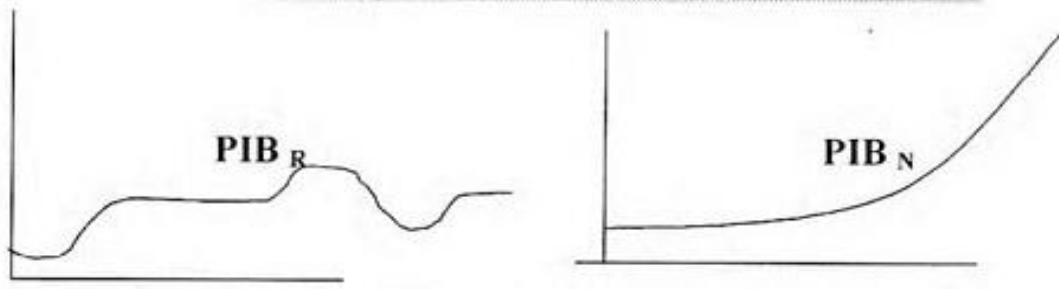
الإنفاق الاستهلاكي	قيمة ونسبة ما يحصل عليه كل عنصر خلال السنة الثانية		عناصر الإنتاج
	بالقيمة	النسبة %	
19000	21000	70	فئة الأجراء(العمل)
3650	9000	30	فئة غير الأجراء
22650	30000	100	الدخل الوطني

النتيجة هو انخفاض الطلب الاستهلاكي رغم ثبات الدخل الوطني حيث سيصبح حجم الإنتاج كافيا بل قد تحدث فجوة انكماشية (العرض أكبر من الطلب) لذا دائما عند دراسة الدخل الوطني تطرح إشكالية كيفية توزيع هذا الدخل بين فئات المجتمع

VI. دراسة اثر تقلبات الأسعار - الخداع النقدي

1/ المفهوم واليات تقلبات الأسعار - الخداع النقدي

الناتج الحقيقي - الناتج الاسمي / مستوى الأسعار (المستوى العام للأسعار)
الناتج الاسمي - الناتج الحقيقي - المستوى العام للأسعار



فمثلا مقارنة قيمة إنتاج (القمح) لسنة 2000 بقيمة إنتاج سنة 1980.

سنوات	1980	2000
إنتاج	200ون	400ون

فمن النظرة الأولى يظهر وكأن إنتاج هذه المادة قد ارتفع بـ 100 %

$$\Delta y = \frac{(Y_2 - Y_1)}{Y_1} * 100 = \frac{400 - 200}{200} * 100 = 100\%$$

و السؤال المطروح هو هل هذه الزيادة حقيقية (بالوحدات الحقيقية) أم زيادة اسمية (ارتفاع في الأسعار فقط) أم كلاهما معا.

وكقاعدة عامة نقول:

- إذا كان الرقم القياسي للسنة الجارية أكبر من 100% فهذا يعني أن الأسعار قد ارتفعت بمقدار الفارق من 100

- إذا كان الرقم القياسي للسنة الجارية أقل من 100% فهذا يعني أن الأسعار قد اخفضت بمقدار الفارق من 100

- إذا كان الرقم القياسي للسنة الجارية يساوي 100% فهذا يعني أن الأسعار لم تتغير وهناك عدة حالات:

أ- حالة ثبات الأسعار (أسعار المنتج) خلال الفترة فستكون هذه الزيادة زيادة حقيقية وتقدر

$$P = 100\% \text{ حيث المستوى العام للأسعار } P = 1$$

قيمة الإنتاج - الحجم الحقيقي * الأسعار (المستوى العام للأسعار)

$$400 = 1 / 400 = P / 400 = Q \leq P * Q =$$

$$(Y_2 - Y_1) / y_1 * 100 = 400 - 200 / 200 . 100 = 100\%$$

ب - حالة ارتفاع الأسعار بالضعف 2 = p أي أن الزيادة التي وقعت هي زيادة اسمية فقط (خداع نقدي) بينما الحجم الحقيقي للإنتاج بقي ثابتاً.

$$200 = 2 / 400 = Q < \dots P Q = 400$$

$$(Y_2 - Y_1) / y_1 * 100 = 200 - 200 / 200 * 100 = 0\%$$

ج- أن الأسعار ارتفعت و لم تصل مستوى تغير الإنتاج (الضعف) ولتكن الأسعار قد ارتفعت

$$P = 1.25$$

$$400 = Q_2 * P_2$$

$$400 = 1.25 . Q_2 \Rightarrow Q_2 = 320$$

$$= (Y_2 - Y_1) / y_1 * 100 = 320 - 200 / 200 * 100 = 60\%$$

وهذا معناه أنه قد حدثت زيادة حقيقية قدرت بـ 120 وحدة والباقي 80 كان نتيجة تغير الأسعار.

د- أن الأسعار ارتفعت و تعدت مستوى تغير الإنتاج (أكثر من الضعف) وليكن المستوى

$$\text{العام الأسعار قد أصبح } P = 2.5$$

$$= Q_2 * 2.5 Q_2 = 400 / 2.5 = 160$$

$$400 = Q_2 * P_2$$

$$(Y_2 - Y_1) * 100 = 160 - 200 - 100$$

$$(Y_2 - Y_1) / y_1 * 100 = 160 - 200 / 200 * 100 = -20\%$$

إن الإنتاج الحقيقي لسنة 2000 قد انخفض بنسبة 20 مقارنة بسنة الأساس 1980 (انغماش اقتصادي وهذا رغم نمو الناتج بالقيمة الاسمية (النقدية). يتسنى لنا معرفة النمو الحقيقي للمجمعات الاقتصادية يجب استبعاد أثر السعيرية (الخداع النقدي) ويكون ذلك عن طريق الأرقام القياسية أو مؤشر (مؤشرات) الأسعار هذه التشوهات

2/ أنواع وطرق قياس مؤشرات الأسعار

$P_i = \frac{\sum_{i=1}^n P_1}{\sum_{i=1}^n P_0} * 100$	$P_i = \bar{I} = \frac{1}{n} \sum_{i=1}^n I_i * 100$	$P_i = \frac{P_1}{P_0} * 100$	سنة المقارنة		سنة الأساس		السلع
			الكميات	الأسعار	الكميات	الأسعار	
			P_n	Q_n	P_0	Q_0	
770/445	950/4	120	210	90	175	100	A
		150	180	120	120	90	B
=173 %	=237.5 %	600	300	50	50	30	C
		80	80	40	100	20	D
		950	770		445		

هناك طريقتين لاستخراج مؤشرات الأسعار:

أ- طريقة الأسعار النسبية:

وهو أبسط الأساليب ويطلق عليه كذلك مؤشر الأسعار البسيط. ويحسب كالتالي:

أ- الرقم القياسي البسيط = (سعر السلعة P_0 في سنة الأساس) / (سعر السلعة في سنة المقارنة P_n)

$$P_n = \frac{P_n}{P_0} * 100$$

أن عيب هذه الطريقة لا لا تعطينا رقما قياسيا كليابل تعطينا أرقام خاصبكل سلعة على حدة وحتى نتحصل على مؤشر قد يستعمل المتوسط الحسابي لهذه النسب

كما أنها لا تأخذ بعين الاعتبار الكميات

أ-2 طريقة متوسط الأسعار النسبية البسيطة

$$P_i = \bar{I} = \frac{1}{n} \sum_{i=1}^n I_i * 100$$

ب- طريقة الأرقام القياسية للأسعار: وهي بدورها تتضمن عدة طرق
ب- 1 الطريقة التجميعية البسيطة

$$P_i = \frac{\sum_{i=1}^n P_{1i}}{\sum_{i=1}^n P_{0i}} * 100$$

-مجموع أسعار سنة المقارنة / مجموع أسعار سنة الأساس

ومن عيوب هذه الطريقة أنها لا تأخذ الأهمية النسبية لمختلف السلع المعتبرة ضمن الرقم القياسي . أنها لا تأخذ هذه الطريقة اختلاف السعر الناشئ عن اختلاف المقاييس والأوزان

ب-2 الطريقة التجميعية المرجحة

ب-2-1 الرقم القياسي بطريقة لاسبير (طريقة كميات سنة الأساس) الرقم القياسي بترجيح كميات سنة الأساس- مجموع قيم كميات سنة الأساس بأسعار سنة المقارنة/ مجموع قيم كميات سنة الأساس بأسعار سنة الأساس

$$P_L = \frac{\sum P_n q_0}{\sum P_0 q_0} * 100$$

ب-2-2 الرقم القياسي بطريقة باش (طريقة كميات سنة المقارنة) الرقم القياسي بترجيح كميات سنة المقارنة مجموع قيم كميات سنة المقارنة بأسعار سنة المقارنة/ مجموع قيم كميات سنة المقارنة بأسعار سنة الأساس

$$P_P = \frac{\sum P_n q_n}{\sum P_0 q_n} * 100$$

ب-2-2 الرقم القياسي بطريقة فيشر (الرقم القياسي الأمثل) وهو الوسط الهندسي لكل من الرقم القياسي بطريقة لاسبير وبطريقة باش وهي كما يلي

$$P(F) = \sqrt{P_L \cdot P_P} \cdot 100$$

$$P_F = \sqrt{\frac{\sum P_n q_n}{\sum P_0 q_n} \cdot \frac{\sum P_n q_0}{\sum P_0 q_0}} \cdot 100$$

VII. سلسلة الاعمال والتمارين محلولة / اقتصاد كلي 1

1 / اسئلة نظرية:

- تعرف الى التحليل الاقتصادي مفرقا بين التحليل الجزئي والكلي . ما هي اهم مراحل نشأة وتطور الفكري للتحليل الاقتصادي الكلي؟
- ما هي منهجية التحليل الاقتصادي الكلي وأنواع النماذج الممكنة في ذلك؟
- ما هي انواع المتغيرات وأهداف التحليل الكلي
- ما هي انواع حسابات الناتج والدخل الوطنية الكلية:
- ما الفرق بين الناتج الداخلي الخام والناتج الوطني الإجمالي
- ما معنى المقيمين وغير المقيمين ؟
- ماذا يمثل صافي دخل (أو عوائد) عوامل الإنتاج، (صافي دخل الملكية)؟
- هناك ثلاث طرق يمكن استخدامها في تقدير إجمالي الناتج ما هي هذه الطرق؟ وما هي الطريقة الأكثر استخدام تقدير الناتج الإجمالي في الدول النامية؟
- ما الفرق بين الناتج الوطني الإجمالي والناتج الوطني الصاف؟ وكذلك الاستثمار الخام والاستثمار الصافية
- ما المقصود بفائض الميزانية؟
- تتوصل الشركات في أغلب الأحيان إلى تحقيق مبيعات اسمية مرتفعة، بين الآثار المحتملة لهذه الزيادة على الاقتصاد الوطني؟
- عرف مؤشر أسعار الاستهلاك
- ماذا يحدث لمعدل البطالة إذا كان لا بد أن يبقى الناتج الخام الحقيقي ثابتا خلال 05 سنوات ؟

التمرين 01

لتكن المعلومات التالية

شركة A تنتج 1000 طن من الحديد وتبيعه بسعر 5 دج /طن
الشركة B تنتج 1500 طن من الفولاذ وتبيعه بسعر 10 دج/طن
المطلوب: حساب الناتج الوطني لهذا الاقتصاد في الحالات التالية:
الحالة الأولى: الشركتان تعملان بشكل مستقل (ليس هناك أي تبادل)
الحالة الثانية : الشركتان تتبادلان الإنتاج، حيث اشترت الشركة B 700 طن من الحديد من الشركة A ؟

الحالة الثالثة : الشركة A اشترت ما قيمته 4000 دج مواد أولية. الشركة B اشترت ما قيمته 5500 دج مواد أولية واشترت في نفس الوقت الحديد من الشركة A ما قيمته 3500 دج.

التمرين 02

لدينا المعلومات التالية عن اقتصاد معين:

صافي الناتج الوطني = 400 مليون دينار.

ضرائب غير مباشرة على الشركات = 37,5 مليون دينار

تحويلات المؤسسات = 2,5 مليون دينار.

ضرائب مباشرة على الأرباح = 30,5 مليون دينار.

ارباح غير موزعة = 7,5 مليون دينار.

ضرائب على الأشخاص = 41,5 مليون دينار.

تحويلات حكومية = 22 مليون دينار.

اهتلاك = 50 مليون دينار.

الاستهلاك = 275 مليون دينار

استثمار = 100 مليون دينار

المطلوب:

حساب المتغيرات الاقتصادية الكلية التالية:

1. إجمالي الناتج الوطني

2. صافي الدخل الوطني

3. الدخل الوطني

4. الدخل الشخصي.

5. الدخل التصرفي.

التمرين 03

إذا تم إنفاق ما قيمته 375 مليون وحدة نقدية على السلع الاستهلاكية و109 مليون وحدة نقدية على السلع الاستثمارية، وإذا كان الإنفاق الحكومي 105 مليون وحدة نقدية، وبلغ صافي الصادرات 7 مليون وحدة نقدية، وإذا كان مجموع أقساط الاهتلاك 60 مليون وحدة نقدية، والضرائب غير المباشرة 72 مليون وحدة نقدية أما إعانات الإنتاج فكانت 10 مليون وحدة نقدية-

المطلوب:

1. أحسب قيمة الناتج الوطني بسعر السوق؟
2. أحسب قيمة الناتج الوطني بسعر عوامل الإنتاج؟

التمرين 04

لديك القطاعات: A-B-C-D-E حيث: A انتج 1000 وحدة نقدية واستعمل 250 ، B انتج 1200 واستعمل 350 ، و C حقق مبيعات = 500 وحدة نقدية واستورد قيمة 200 وحدة نقدية، وأنتج كل من E و D على التوالي 600 و 500 ون واشتريا من A ما يعادل 300 و 250 ون على الترتيب، لديك $TVA = 250$ ورسوم جمركية 100 ون.

المطلوب:

- حساب ما يلي: القيمة المضافة الكلية - حساب الناتج الداخلي الخام والوطني الخام ثم الصافي اذا كان الإهلاك = 0.2 من GDP ، وعوائد عوامل الانتاج من الخارج = 100 وعوائدها الى الخارج = 50 ون
- حساب الدخل الوطني مع العلم ان الضرائب غير المباشرة = 100 وإعانات الاستغلال = 50 ون
- حساب الدخل المتاح من اجل ضرائب مباشرة = 150 والتحويلات = 70 ون
- اذا علمت ان: $C = 1500$ و $I = 0.2 \text{ GDP}$ و $X = 300$ و $G = 640$ ون. حدّد رصيد ميزانية الحكومة.

التمرين 05

بافتراض ان الناتج الداخلي الخام 6000، والدخل المتاح 5100، اذا علمت ان عجز الميزانية الحكومة 200 والاستهلاك = 3800 ورصيد الميزان التجاري 100:

ما هو حجم الادخار والاستثمار والانفاق الحكومي

التمرين 06

لدينا المعلومات التالية عن أسعار وكميات السلع A. B. C

2010 سنة المقارنة		2000 سنة الأساس		السلع
الكمية Q_0	السعر P_0	الكمية Q_0	السعر P_0	
12000	0.55	15000	0.6	A
38000	0.97	55000	0.81	B
60000	0.63	55000	0.45	C

- 1- أحسب الناتج الوطني الاسمي لكل من سنتي 2010-2000؟
- 2- حساب الرقم القياسي الاستهلاكي للأسعار لاسبير لسنة 2010؟
- 3- حساب الناتج الوطني الحقيقي لسنة 2010؟

تمرين 07

لديك المعطيات على النحو التالي: (الوحدة: مليون دينار).

200	الواردات	100	أرباح غير موزعة	5	كمية الإنتاج (مليون وحدة)
240	الصادرات	60	إعانات حكومية للإنتاج	240	سعر الوحدة (دينار)
140	الفائدة	40	الضرائب على الأرباح	400	إنفاق العائلات
180	الربح والإيجار	160	أرباح موزعة	360	إجمالي الاستثمارات
180	دخل الملاك	40	اهتلاك رأس المال	340	الأجور والمرتبات
		400	الإنفاق الحكومي	80	ضرائب غير مباشرة

المطلوب: حساب الناتج الداخلي الخام: 1- بطريقة الإنتاج 2- بطريقة الإنفاق 3- بطريقة الدخل

تمرين 08

لديك المعطيات عن اقتصاد وطني: مليون و.ن

- الناتج الداخلي الخام 5677.5
- صافي التحويلات الرأسمالية 17.5
- اهتلاك رأسمال 626.1
- الضرائب غير المباشرة 475.2
- ارباح المؤسسات 346.3
- مساهمات الضمان الاجتماعي 528.8
- تحويلات المؤسسات الحكومية للأشخاص 771.1
- الاسهم الموزعة 137.0
- الضرائب المباشرة 61

المطلوب:

- الناتج الوطني الخام والصافي
- الدخل الوطني
- الدخل الشخصي
- الناتج الداخلي الخام بتكلفة عوامل الانتاج

تمرين 09

لديك المعلومات التالية عن اقتصاد وطني:

الناتج الداخلي الخام $PIB = 6000$ وحدة نقدية، الاستثمار الاجمالي $I = 800$ و.ن، صافي الاستثمار $= 200$ وحدة نقدية، الاستهلاك $C = 4000$ وحدة نقدية، مشتريات الحكومة من السلع والخدمات $G = 1100$ وحدة نقدية، فائض الميزانية $= 30$ وحدة نقدية والمطلوب:

- صافي ناتج المحلي
- صافي الصادرات
- صافي الضرائب
- الادخار الشخصي

تمرين 10

نفترض وجود اقتصاد بسيط مكون من السلع A B C تدخل ضمن الانفاق ولنفترض انه في سنة الاساس N تم استهلاك الكميات التالية:

السلعة	الكمية Q	السعر P
1. A	5	14
2. B	3	10
3. C	4	5

المطلوب:

- عرّف مؤشر اسعار الاستهلاك.
- نفترض ان الاسعار لسنة N+1 كانت : 30 ، 20 ، 6 على الترتيب. احسب مؤشر لاسبير للاستهلاك لـ N+1
- برهن ان مؤشر الاسعار Pasch هو متوسط مرجح للتغيرات النسبية p لأسعار السلع الثلاثة، حيث ان اوزان الترجيحات w هي نصيب الانفاق لكل سلعة في سنة الاساس: $Pin = (1 + S.wn)$
- احسب مؤشر الاسعار N+1 . ماذا تلاحظ؟

الاجابة 01:

حساب الناتج الوطني في الحالات الثلاث:

الحالة الأولى:

الناتج الوطني - $5000 + 15000 = 20000$ (5×1000) + 10×1500 دج

الحالة الثانية:

القيمة المضافة لـ (B) = $15000 - (700 \times 5) = 11500$

الناتج الوطني - $11500 + 5000 = 16500$ دج

الحالة الثالثة:

$$\begin{aligned} \text{القيمة المضافة لـ } (A) &= 5000 - 4000 = 1000 \text{ د.ج.} \\ \text{القيمة المضافة لـ } (B) &= 15000 - 5500 - 3500 = 6000 \\ \text{الناتج الوطني} &= 6000 + 1000 = 7000 \text{ د.ج.} \end{aligned}$$

الإجابة 02

حساب إجمالي الناتج الوطني:

لدينا: إجمالي الناتج الوطني - صافي الناتج الوطني - الاهتلاكات

$$\begin{aligned} \text{إجمالي الناتج الوطني} &= 400 \text{ مليون} + 50 \text{ مليون} = 450 \text{ مليون د.ج.} \\ \text{حساب الدخل الوطني:} \\ \text{الدخل الوطني} &= \text{صافي الناتج الوطني} - \text{ضرائب غير مباشرة} - \text{إعانات الإنتاج} \\ \text{الدخل الوطني} &= 400 \text{ مليون} - 37,5 \text{ مليون} + 2,5 \text{ مليون} + 0 = 365 \text{ مليون دينار.} \end{aligned}$$

حساب الدخل الشخصي:

$$\begin{aligned} \text{الدخل الشخصي} &= \text{الدخل الوطني} - \text{الأرباح غير الموزعة} - \text{ضرائب على الأرباح} - \\ &\quad \text{أقساط التأمين} + \text{التحويلات الحكومية.} \\ \text{الدخل الشخصي} &= 365 \text{ مليون} - 7,5 \text{ مليون} - 30,5 \text{ مليون} + 0 + 22 \text{ مليون} \\ &= 249 \text{ مليون دينار.} \end{aligned}$$

حساب الدخل التصرفي:

$$\begin{aligned} \text{لدينا: الدخل التصرفي} &= \text{الدخل الشخصي} - \text{الضرائب المباشرة} \\ &= 249 \text{ مليون} - 41,5 \text{ مليون} = 207,5 \text{ (س مليون د.ج)} \end{aligned}$$

الدخل التصرفي = الاستهلاك + الادخار

ومنه: الادخار = الدخل التصرفي - الاستهلاك

الاجابة 03/

حساب قيمة الناتج الوطني بسعر السوق: (Y)

$$Y = C + I + G + (X - M)$$

الناتج الوطني 375 (Y) = مليون 109 + مليون 105 + مليون 7 + مليون 596 وحدة نقدية.

حساب قيمة الناتج الوطني بسعر عوامل الإنتاج (سعر التكلفة):

لدينا: الناتج الوطني بسعر التكلفة = الناتج الوطني بسعر السوق - الضرائب غير المباشرة - الاهتلاكات - الإعانات الإنتاجية

الناتج الوطني بسعر التكلفة = 596 مليون - 72 مليون - 60 مليون + 10 مليون = 474 مليون وحدة نقدية.

اجابة 04

القيمة المضافة لكل قطاع.

قطاعات انتاج	A	B	C	D	E
نتاج PT	1000	1200	500	600	500
CI	250	350	200	300	250
VA	750	850	300	300	250

2- إن القيمة المضافة الكلية هي عبارة عن مجموع القيم المضافة لكل قطاع.
القيمة المضافة الكلية:

$$\sum VA = 750 + 850 + 300 - 300 + 250 = 2450$$

3- الناتج الداخلي الخام = الرسوم الجمركية + مجموع القيم المضافة + الضرائب على القيمة المضافة =

$$GDP = 2450 + 250 + 100 = 2800$$

4 - حساب GNP إذا كانت عوائد عوامل الإنتاج من الخارج - 100 والى الخارج = 50 أي:

$$GNP = GDP + \text{صافي العوائد} = 2850 - 50 = 2850$$

5- حساب الناتج الوطني الصافي (بسعر السوق):

$$\text{Dep} = \text{نحسب أولا الاهتلاك: } 100/20 * (2800) = 560$$

$$\text{الضرائب غير المباشرة } Ti = 100$$

$$\text{وإعانات الاستهلاك } Sub = 50$$

$$NI = NNP_f = NNP_m - Ti + Sub$$

$$2290 - 100 + 50 = 2240$$

$$150 = \text{إن الضرائب المباشرة}$$

حساب الدخل المتاح مع العلم والتحويلات 70

$$Yd = Y - (TA - TR)$$

$$= NI - (TA - TR)$$

$$2060 = 2240 - (150 - 70)$$

- نكتب التوازن الكلي في شكل موارد واستخدامات على النحو :
موارد = استخدامات

$$GDP + M = C + I + G + X + \Delta S$$

$$[C + S + TA - TR + M = C + I + G + X]$$

$$2800 + 200 = -[1500 + 560 + 640 + 300]$$

$$3000 = 3000$$

رصيد ميزانية الحكومة: الضرائب – التحويلات – الانفاق الحكومي: 150 - 70 - 640

اجابة 05:

ا - حجم الادخار: انطلاقا من مطابقة الدخل المتاح لدينا:

$$S=Y-C=5100-3800=1300$$

حجم الاستثمار:

بالاستعانة بالمعادلة التوازن الكلي بين العرض والطلب الكينزي آن:

$$I = S + (TA - TR - G) - NX = 1300 + (-200) - 100 = 1000$$

والذي يبين بأن الادخار يفوق الاستثمار بمقدار 300 وحدة نقدية والتي مردها إلى مجموع العجوزات المحققة في القطاع الحكومي (- 200) والقطاع خارجي (100) التي ستذهب في شكل افتراض للأجانب لتغطية العجز المحقق في ميزانهم التجاري.
حجم الإنفاق الحكومي: من معادلة عجز ميزانية الحكومة لدينا:

$$TA - G - TR = - 200$$

$$(TA - TR) = -200 + G$$

معادلة تعريف الدخل المتاح لدينا:

$$Yd = Y - (TA - TR)$$

$$(TA - TR) = Y - Yd = 6000 - 5100 = 900$$

وعليه فان:

$$G = (TA - TR) + 200 = 900 + 200 = 1100$$

او من خلال مطابقة الدخل نكتب:

$$G = Y - (C + I + NX) = 6000 - (3800 + 1000 + 100) = 1100$$

اجابة 06

حساب الناتج الوطني الاسمي: لسنة 2000:

$$y = q_{2000} \times p_{2000} \\ = (0,6 \times 15\ 000) + (0,81 \times 55\ 000) + (0,45 \times 55\ 000) \\ = 78\ 800$$

$$Y = \sum q_{2010} * P_{2010} = (0,55 \times 12\ 000) + (0,97 \times 38\ 000) + (0,63 \times 60\ 000) = 81\ 260\ DA$$

حساب الرقم القياسي الاستهلاكي للأسعار (لاسيبير) لسنة 2010:

$$L = \frac{\sum (q_0 p_1)}{\sum (q_0 p_0)} \cdot 100 \\ = \frac{(15\ 000 \times 0,55) + (35\ 000 \times 0,97) + (35\ 000 \times 0,68)}{78\ 800} \cdot 100 \\ = 122,92\ %$$

الفرق هو مقدار الزيادة في الأسعار، $22,92\% = 100 - 122,92$

3- حساب الناتج الوطني الحقيقي لسنة 2008:

الناتج الوطني 2008 على الرقم القياسي للأسعار = الناتج الوطني الحقيقي

$$122,92 / 81260 * 100 = 66108,03$$

وحدة نقدية

اجابة 07

حساب الناتج الداخلي الخام

اولا طريقة الانتاج

$$= \text{الكمية} * \text{السعر} = 5 * 240 = 1200$$

طريقة الانفاق

$$Y = C + I + G + X - M$$

$$= 400 + 360 + 400 + 240 - 200 \\ = 1200$$

طريقة الدخل

الدخل الوطني = اجور + الفائدة + الربيع + ارباح ()

$$= 340 + 140 + 180 + (180 + 100 + 160 + 40) \\ = 1240$$

$$+ \text{اهتلاك وض غ م} - \text{اعانات انتاج} = \text{ناتج داخلي خام} \\ = 1140 + 40 - 80 - 60 \\ \text{PIB} = 1200 =$$

اجابة 08

أ - صافي التحويلات الرأسمالية + GDP = GNP = PNB

PIB

$$- 5695 - 17,5 + 5677,5$$

ب - الإنتاج الوطني الصافي:

$$\text{NNP} = \text{GNP} - \text{Dep} = 5695 - 626,1 = 5068,9$$

ج - الدخل الوطني:

$$RN = NNP = 5068,9 - 475,2 = 4593,7 \text{ الضرائب غير المباشرة}$$

د الدخل الشخصي:

تحويلات الأشخاص + الضمان الاجتماعي - ضرائب على الأرباح-

$$Y_p = RN - \text{الأرباح غير الموزعة}$$

$$= 4593,7 - (346,7 - 137) - 0 - 528,8 + 771,1$$

$$= 4563,7 - 209,3 - 528,8 + 771,1 = 4626,7$$

هـ - الناتج الداخلي الخام بتكلفة عوامل الإنتاج = الناتج الداخلي

الخام - (GDP) الضرائب غير المباشرة

$$5677,5 - 475,2 = 4202,3$$

اجابة 09:

أ- إن صافي الإنتاج المحلي هو عبارة عن الناتج الداخلي الخام مطروحا منه مقدار الاستهلاك (DEP) أي $NDP = GDP - DEP$ وما دام الاهتلاك هو الفرق بين الاستثمار الإجمالي والاستثمار الصافي:

$$Dep = Gv - N - 800 - 200 - 600 \quad NDP = 6000 - 600 - 5400$$

فإن وبالتالي صافي في الإنتاج المحلي هو 5400 وحدة نقدية. صافي الصادرات: بناء على متطابقة الدخل أو مكونات الطلب الكلي (AD) نكتب:

$$AD = GDP = Y = C + I + G + (X - M)$$

فيمكننا كتابة صافي الصادرات على النحو $Nx = (X - M) = Y - (C + I + G)$:

$$NX = 6000 - (4000 + 800 + 1100) - 100$$

ج - الضرائب ناقص التحويلات:

يمكن التعبير عن فائض الميزانية بالعلاقة التالية:

$$TA - (G + TR) = 30 \quad \text{والذي يعني أن:}$$

$$(TA - TR) = G + 30 - 1100 + 30 = 1130$$

الدخل د - الادخار الشخصي: إن الادخار الشخصي هو جزء المتاح أو التصرفي ومنه فإن:

$$Y^D = Y - (TA - TR) = 6000 - 1130 = 4870$$

ومنه فإن الادخار الشخصي يصبح على الشكل:

$$.S = Y^D - C = 4870 - 4000 = 870$$

اجابة 10

أ - تعريف مؤشر أسعار الاستهلاك: هو عبارة عن التغير المئوي في تكلفة مجموعة من السلع والخدمات المختارة لفترة زمنية معينة بالمقارنة مع فترة زمنية أخرى تسمى بسنة الأساس أو السنة المرجعية. حساب مؤشر أسعار الاستهلاك لسنة 1994: يمكن حساب مجموع الإنفاق الكلي من السلع الثلاثة خلال سنتي الأساس والمقارنة من الجدول أدناه:

البيان سلع	كمية	سعر 0 1989	انفاق 1989	سعر n 1994	انفاق 1994
1	5	14	70	30	150
2	3	10	30	20	60
3	4	5	20	6	24
مج			120		234
			Σpq_0		Σpq_n

ومنه فان مؤشر الأسعار الضمني هو 195.
وبناء على القانون:

$$\begin{aligned} \text{CPI}_{(1994)} &= \sum pq_n / pq_0 \times 100 \\ &= 234/120 = \\ &= (60 + 24 + 150) / (70+30+20) \times 100 = \\ &= 195 \times 100 \end{aligned}$$

مؤشر الأسعار وفق معادلة السعر يساوي الإنفاق الجاري على الإنفاق الحقيقي (بالأسعار الثابتة):

$$234/120 = 195 \times 100 = P$$

والذي يبين بأن المستوى العام للأسعار تقريبا تضاعف خلال فترة خمسة سنوات (1989-1994) بالنسبة لسلة أسعار السلع الثلاثة.

لنعتبر أن السعر في السنة ز (سنة المقارنة) هو عبارة عن السعر في السنة "0" (سنة الأساس 1989) مضافا إليه التغير الحاصل ما بين الفترتين أي:

$$P_{ij} = P_{io} (1 + SP_j)$$

حيث إن SP هو التغير النسبي ما بين الفترتين 1989 و1994 ومنه فإن:

لا يوجد فرق بين الطريقتين لأن الكميات في هذا المثال لم تتغير بين فترتي المقارنة والأساس والشئ الوحيد الذي تغير هو السعر فقط، ومنه في هذه الحالة لا يوجد فرق بين مؤشر CPI ومؤشر PGDP.

$$\begin{aligned} &= \sum pq_n / pq_0 \\ &= \sum P [1 + SP_i] q_n / \sum pq_0 \end{aligned}$$

وإذا كتبنا التعريف التالي:

$$w_i = P_{io} . q / \sum pq_0$$

$$\sum w_i = 1 \dots$$

فإن: ومنه يصبح لدينا:

$$P = \sum w [1 + SP]$$

$$= \sum w_i + S \sum w P_i$$

$$P_{cj} = 1 + S \sum w P_i$$

أي أن مؤشر السعر الضمني P_{cj} أو مؤشر Paasche يساوي واحد مضافا إليه مجموع الأهمية النسبية للإنفاق في التغير النسبي للأسعار ما بين الفترة لأسعار مرجح الجارية وفترة الأساس، أو أن التغير في مؤشر الأسعار هو متوسط السلع الثلاثة /

$$\begin{aligned}
 P_{cj} &= 1 + \sum w_i p_i \\
 &= 1 + Sw_1, P_1 + Sw_2 P_2 + Sw_3. P_3 \\
 &= 1 + w_1(sp_1) + W_2 (sp_2) + W_1 (SP3) \\
 &= 1 + 70/120 (1.142) + 30/120 (1.000) + 20/120 (0.2) = \\
 &= 1 + 0.9499 \approx 1.95
 \end{aligned}$$

VIII. سلسلة تمارين ومسائل مقترحة

تمرين 1

في اقتصاد مفتوح لدينا المؤشرات الاقتصادية الآتية : الناتج الوطني الإجمالي (GNP) 120000 ون، بينما الدخل المتاح 100000 (ون)، يقدر الميزان التجاري بـ 5000 (ون)، وتعاني ميزانية الدولة من عجز يقدر بـ: 9000 (ون) ، بينما يستهلك قطاع العائلات 85000 ون

حساب ما يلي:

1. الادخار
2. الاستثمار
3. الإنفاق الحكومي
4. حساب كل من الضرائب والتحويلات إذا علمت أن الضرائب تساوي 5 مرات التحويلات.

تمرين 2

لتكن لدينا المعلومات الآتية عن اقتصاد بلد ما:

الناتج المحلي الخام (GDP) 140000 مليون (ون)، الاستثمار الإجمالي 16000 مليون (ون) ، بينما الاستثمار الصافي 4000 مليون (ون)، أما قطاع العائلات فإنه يستهلك 100000 مليون (ون)، علما أن فائض ميزانية البلد 1000 مليون (ون)، وميزانه التجاري 4000 مليون (ون)

حساب ما يلي

1. الناتج الداخلي الصافي
2. الإنفاق الحكومي
3. الضرائب – التحويلات
4. الادخار الشخصي

تمرين 3

أولا إذا كانت قيمة السلع المستهلكة في قطاع الأشغال العمومية داخل الوطن كما يلي :

الطاقة والكهرباء 20000 ون

مواد أولية 50000 ون

مستلزمات أخرى 10000 ون

قيمة المنتجات النهائية للقطاع 90000 ون

تقدر القيمة المضافة لبقية القطاعات بـ 100000 ون.

حساب القيمة المضافة في الاقتصاد.

حساب الإنتاج الإجمالي إذا علمت أن الرسم على القيمة المضافة يساوي 20000 والحقوق

الجمركية بلغت 15000

ثانيا : إذا كانت الخدمات المقدمة من طرف الأعوان الاقتصادية مقومة كالاتي

*خدمات للأسرة 2000 ون

*خدمات للإدارة 8000 ون

*خدمات المؤسسات المصرفية 10000 ون

*قيمة عوائد المقيمين بالخارج 1000 ون * اهتلاك رأس المال الثابت 30000

1. حساب الناتج المحلي الإجمالي

2. أحسب الناتج الوطني الإجمالي

3. الناتج الوطني الصافي

تمرين 4

لدينا المعلومات الإحصائية الآتية لاقتصاد بلد الوحدة (مليون ون)
الناتج الوطني الإجمالي 50000
اهتلاك رأس المال الثابت 3000
الضرائب غير مباشرة على المنتجين 2500
ضرائب على أرباح الشركات 2000
إعانات الحكومة للمنتجين 1500
تحويلات على شكل إعانات للأفراد 1000
تحويلات من الأفراد إلى العالم الخارجي 600
ضرائب مباشرة على الأفراد 2500
حساب المؤشرات الاقتصادية الآتية:
الناتج الوطني الصافي
الدخل الوطني
الدخل الشخصي
الدخل التصرفي
الاستهلاك الخاص علما أن الادخار بلغ 4000
حساب الناتج الداخلي (المحلي) الصافي لسعر السوق
حساب الناتج الداخلي (المحلي) الصافي لسعر تكلفة عناصر الإنتاج علما أن عوائد المقيمين
على العالم الخارجي 1000 عوائد غير المقيمين في الوطن 2000

تمرين 5

يقوم اقتصاد دولة على الزراعة وقد أنتجت في سنة 2006 ما قيمته 1600 مليون ون ،
وأنه قد تم تحويله إلى دقيق بلغت قيمته 2000 مليون ون، بيع ما قيمته 600 مليون ون
للمخابز، وبيع نصف الباقي من الدقيق إلى مصنع البسكويت، والباقي تم بيعه في الأسواق
كسلعة نهائية. قامت المخابز ببيع الخبز بـ 790 مليون ون، بينما باع مصنع البسكويت
إنتاجه في الأسواق بمبلغ 940 مليون ون.

المطلوب: حساب الناتج الوطني الإجمالي

تمرين 6 :

- إذا كانت قيمة السلع المستهلكة في مؤسسة إنتاجية داخل الوطن كما يلي - الطاقة والكهرباء
20000 ون
- مواد أولية 50000 ون
- مستلزمات أخرى 10000 ون
- قيمة المنتجات النهائية للمؤسسة 90000 ون
- مقدار الإنتاج المحلي الإجمالي 4000 وحدة مقدره بسعر السوق 25 ون
م1 حساب القيمة المضافة للمؤسسة
إذا كانت الخدمات المقدمة من طرف الأعوان الاقتصادية مقومة كالاتي: - خدمات للإدارة
8000 ون
خدمات للأسرة 10000 ون - خدمات المؤسسات المصرفية 2000 ون
م2 حساب الناتج المحلي الإجمالي
وقيمة عوائد المقيمين بالخارج 1000 ون وإذا كانت اهتلاك رأس المال الثابت 30000
م3 - أحسب الناتج الوطني الإجمالي - الناتج الوطني الصافي

تمرين 7

إذا كان لديك أسعار وكميات ثلاث سلع بين سنتي اساس ومقارنة على النحو الآتي:

سنة المقارنة		سنة الأساس		السنة
Q1	P1	Q0	P0	السلعة
90	3	100	2.8	A
150	3.2	130	3.5	B
240	9	250	8.25	C

- حساب الرقم القياسي التجميعي البسيط
الرقم القياسي المرجح للأسبير (Laspeyres),
الرقم القياسي المرجح لباش (Paache)
الرقم القياسي لفيشر Fisher

مسألة 1

لدينا المعلومات الآتية عن اقتصاد دولة: يمثل الجدول القيم المضافة لقطاع البرمجيات، النسيج، الزراعة، الخدمات، وتنتج كل قطاع في أربعاً فروع مختلفة، كما هو مبين في الجدول الآتي: الجدول يمثل: قيم الإنتاج لكل قطاع: الوحدة (مليون ون

الفرع	1	2	3	4	إجمالي الإنتاج
البرمجيات	400				
النسيج	300		900		3000
الزراعة	450	200			3300
الخدمات	1200	300	400		
إجمالي الإنتاج					15000

- تمثل الفروع الإنتاجية لقطاع البرمجيات حدود متتالية هندسية حدها الأول 200 وأساسها 2
- يمثل الفرع 2 لقطاع النسيج المتوسط الحسابي للفروع الأربعة للبرمجيات
- يمثل الفرع الثالث من قطاع الزراعة مجموع أربعة حدود لمتتالية حسابية حدها الأول 300 وأساسها 2 إملاء الفراغات في الجدول.
- إذا كانت الاستهلاكات الوسيطة قطاع النسيج يستهلك 150 مليون (ون) قطن، 320 مليون ون قماش. * قطاع البرمجيات : 20% من قيمة المضافة للفرع 2 و الفرع 4 من قطاع النسيج. * أما قطاع الزراعة فيستهلك 10% من إجمالي القيمة المضافة لقطاع البرمجيات، و 20% من إجمالي القيمة المضافة لقطاع النسيج. أما قطاع الخدمات يستهلك 1% من إجمالي القيم المضافة
- 1. حساب الإنتاج الإجمالي لكل قطاع
- 2. حساب الإنتاج الإجمالي لهذا الاقتصاد
- إذا كانت خدمات باقي الأعوان الاقتصادية القطاع المصرفي، الإدارة، السياحة تمثل حدود متعاقبة لمتتالية هندسية حدها الأول 80 وأساسها 2.
- وقيمة الاهتلاكات 120 مليون ون
- عوائد المقيمين على الخارج 50 مليون ون، وعوائد غير المقيمين 60 مليون ون

1. حساب قيمة خدمات كل قطاع
2. حساب الناتج المحلي الإجمالي احساب قيمة الناتج الوطني الإجمالي
3. حساب قيمة الناتج الوطني العالي

مسألة 2

تعطي الإحصائيات لبلد ما المعطيات الآتية
 أنها مختصة بالإنتاج الزراعي، وتبلغ مساحة الأراضي المزروعة: 120000 هكتار أرض مسقية، 100000 هكتار أراضي تعتمد في ربتها على الأمطار.
 تبلغ غلة الهكتار المسقية 15 مرة ضعف البذور المستعملة ، بينما الأراضي المعتمدة على الأمطار تنتج 5 مرات ضعف البذور.
 يحتاج الهكتار إلى 50 كغ بذور سعر الكيلوغرام (01 ون). والتكاليف موزعة كالاتي:

زيوت 60000 ون، سماد 300000 ون، محروقات 50000 ون، أكياس بمعدل كيس فارغ لكل (100 كغ) من الإنتاج سعر الكيس 2.5 ون، وبخصم 10% القوة العاملة المساهمة في الانتاج قدرت بـ 5000 عامل موزعين كما يلي:
 مهندسين في الفلاحة 10% . عمال مهرة 30%
 عمال عاديين 60%

سلم الأجور كالاتي:

المهندسين شهريا بـ 7466.6666 ون العمال العاديين 16800 ون سنويا
 العمال المهرة 23520 ون سنويا
 بلغ رأس المال المستخدم في الإنتاج 20 مليون ون، بمعدل فائدة 5% كما كانت الأرباح الموزعة 161.02 مليون(ون)، بينما المحتجز لدى التنظيم 30 مليون (ون)
 بلغت إيجارات العقارات والأراضي 2.5 مليون ون، كما قدرت سندات الحكومة والإيجار 4 مليون (ون) بمعدل فائدة 7.5.
 حساب الناتج الوطني بطريقة القيمة المضافة. إذا علمت أن قيمة الطن المنتج بيع بمبلغ 3000 ون.

حساب الدخل الوطني، إذا علمت أن: - اهتلاك رأس المال 4 مليون (ون) - الضرائب غير المباشرة 4 مليون (ون)

- إعانات الإنتاج 1.9975 مليون (ون)

حساب الناتج الوطني بطريقة الدخل.

ه توزيع الدخل الوطني على عوامل الإنتاج كل و حسب مساهمته

مسألة 3

بمثل الجدول الآتي تطور الناتج الداخلي الخام للجزائر للفترة الممتدة من 2004-2007 وفقا لطريقتي الإنفاق والدخل

2007	2006	2005	2004	طريقة الإنفاق
2948134		2553030.1	2,371,024.50	الإنفاق العالمي
1062907.7	954867.8	865879.1	846,896.20	الحكومي
2444911.7	1967261.9	1691640.3		تراكم رأس المال الثابت
775494.1	616642.3		569,848.30	التغير في المخزون
4400855.8	4149706.9	3569649.3	2,462,919.60	الصادرات
2326059.4	1863501.2	1820427	1,577,137.70	الواردات
9306243.90		7563609.80		الناتج المحلي سعر السوق

				طريقة الدخل
1698711.70	1500317.80	1363504.3		الأجور
5546583.50		4430002.3	3391059	الأرباح
7245295.20	6656341.40	5793506.6	4669483.7	الناتج بموامل الإنتاج
582268.10	499332.20	465928.3		الإهلاك
1478680.60	1364883.70		1079146.7	صافي الضريبة
9306243.90			6150453.5	الناتج المحلي سعر السوق

1. أذكر مختلف طرق حساب الناتج مبينا أهم مرتكزات كل طريقة ومركزا على الاختلاف بينها.
2. يعتبر غير قليل من الاقتصاديين أن مؤشر GDP أهم مؤشر لقياس النشاط الاقتصادي ، ما هي أهم الحجج المرتكز عليها في هذا الاعتبار ؟
3. أكمل فراغات في الجدول
4. إذا كانت الإعانات تمثل نصف الضرائب استخرج الإعانات الحكومية لكل سنة-

5. احسب معدل النمو الاقتصادي للجزائر لسنوات المشار إليها، وعلق عليها.
6. ما هي مساهمة صافي الصادرات في الناتج الداخلي.
7. يبلغ عدد سكان الجزائر 34,8 مليون نسمة حسب نتائج إحصائيات أبريل 2008 ، احسب نصيب الفرد من الناتج لمختلف السنوات.
8. هل يعبر مؤشر نصيب الفرد من الناتج على الوضعية الحقيقية للسكان ؟ علل.

مسألة 4

الجدول أدناه يوضح على الناتج الداخلي الخام محسوب بطريقة القيمة المضافة من خلال مساهمة كل قطاع في الاقتصاد (مليون دينار جزائري)

القطاعات	2004	2005	2006	2007
الزراعة	580505,60	581615,80	641285,00	704200,70
المحروقات	2319823,60	3352878,40	3882227,80	4089308,60
الأشغال العامة النظيفة	49294,00		64265,40	92368,8
الصناعات غير البترولية	390542,20	420121,20	444369,70	463658,7
البناء والأشغال العمومية	458674,00	505423,90	610071,10	732720,7
الاتصالات والمواصلات	511557,90	644828,10	753781,30	
التجارة		668130,00	728366,70	833008,4
الخدمات	183559,50	205771,10	226224,60	247602,2
المجموع	5101009,50		7350591,50	7992953,50
الضريبة على القيمة المضافة	307340,80	350130,20	378722,60	398139,10
الرسوم الجمركية		143888,00	113402,00	132653,00
الناتج الداخلي الخام الإجمالي	5547188,30	6931778,80		8523745,60

أكمل الفراغات في الجدول أعلاه.
 أحسب نسب مساهمة قطاع المحروقات في الناتج، وما هي طبيعة الاقتصاد ؟ قارن نتائج الناتج ضمن هذا القسم بالناتج المبين في القسم الأول ، وعلق على ذلك.

مسألة 5

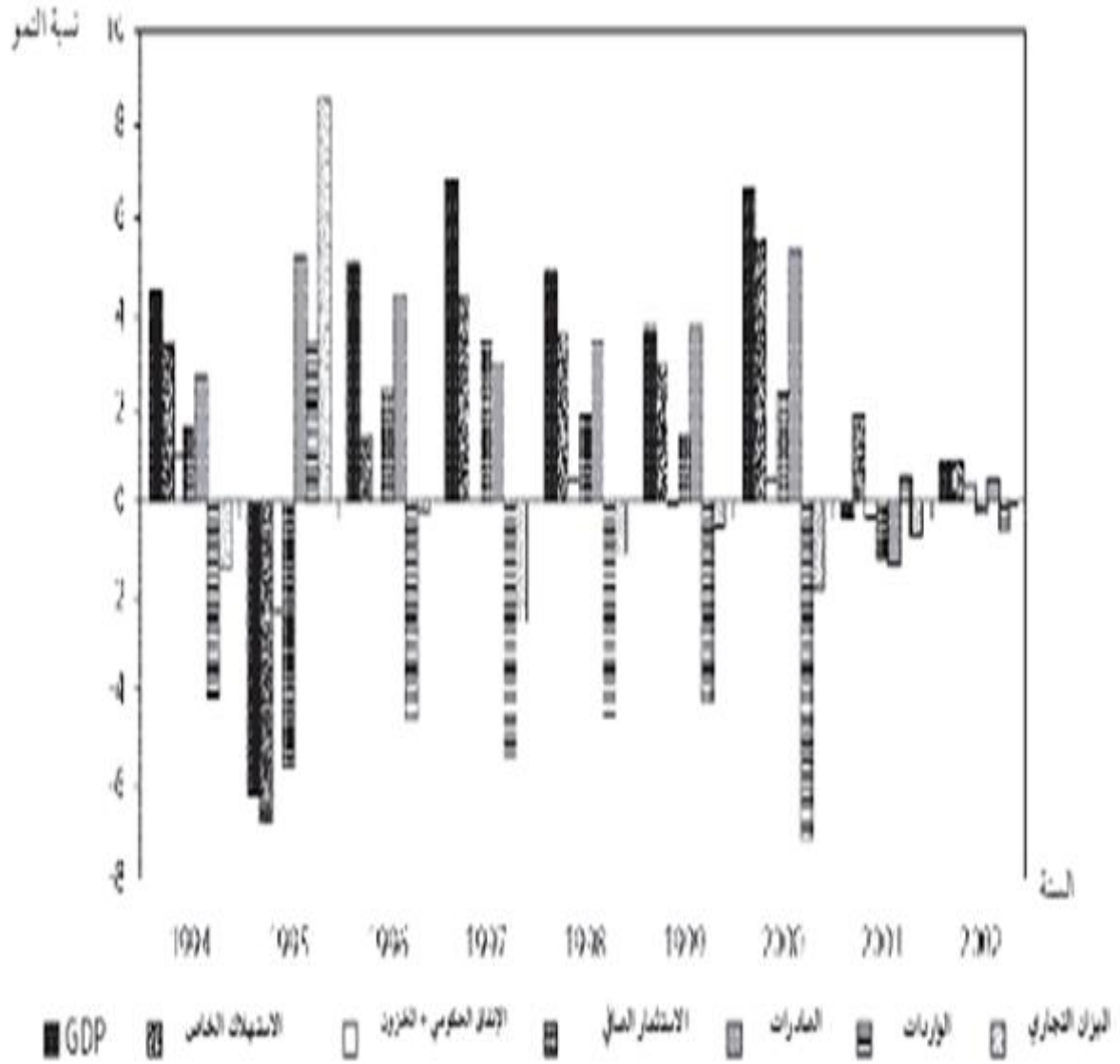
الجدول أدناه يبين هيكل الصادرات الجزائرية للفترة 2004-2007 مقدرة بمليون دولار.

2007	2006	2005	2004	(مليون دولار)
1332.01	1157.63	907.24	758.76	الصادرات خارج المحروقات
58831.31	53455.81	45094.50	31389.74	إجمالي الصادرات
27441.19	21456.23	20357.09	18293.66	إجمالي الواردات

1. أحسب نسبة الواردات خارج المحروقات ضمن إجمالي الصادرات وعلق على النسب.
2. تعتزم الجزائر الانضمام إلى المنظمة العالمية للتجارة من أجل الاستفادة من مزايا التخفيضات في الرسوم الجمركية، والقيود الكمية على السلع خارج المحروقات ، ناهيك عن حزم من تسهيلات مختلفة.
- اعتمادا على الجدول أعلاه ما مدى استفادة الجزائر من التخفيضات الجمركية الممنوحة مقارنة بالتسهيلات المقدمة، وما أثر ذلك على الإيرادات الكلية للجزائر؟
- إذا كانت مسألة الانضمام للمنظمة أمر واقع، ما هي أهم السياسات الاقتصادية الواجب اتخاذها فيما تعلق بهيكل الصادرات؟

مسألة 6

من أجل فهم أعمق لآليات تطور الاقتصاد المكسيكي، وتحليل دقيق ، ننحي إلى محاولة تفكيك الناتج المحلي المكسيكي إلى مكوناته الاستهلاك الخاص ، الإنفاق الحكومي ، التغييرات في المخزون، الاستثمارات الثابتة، الصادرات والواردات، وصافي الصادرات، بما يسمح لنا دراسة مساهمة كل من القطاعات السابقة في تكوين ونمو الناتج المحلي الإجمالي. بحيث يمثل معدل نمو الناتج المحلي الإجمالي مجموع النمو لكل قطاع من القطاعات السابقة في كل عام. كما هو مبين في الشكل أدناه



حلل معطيات الشكل أعلاه مركزاً على نمو الناتج ، ومساهمة كل قطاع في هذا النمو. إذا كانت حجج مناصري العولمة والتحرير التجاري تركز على توليفة (تحرير تجاري أكبر / نمو مضطرد)، وأن السنوات الفترة 1994 - 2002 تمثل مرور ثمان سنوات على انضمام المكسيك لمنطقة التجارة الحرة لأمريكا الشمالية (NAFTA) التي تضم الولايات المتحدة الأمريكية ، كندا والمكسيك ، وترتكز الاتفاقية في عملها على خفض معدلات الرسوم الجمركية، ورفع معدلات التحرير التجاري. بناء على معطيات الشكل أعلاه، بين مدى صحة التوليفة سالفة الذكر (تحرير تجاري أكبر / ونمو مضطرد).

مسألة 7

يقدر الادخار والاستهلاك الشخصي بـ 1000 مليون (ون) و 2000 مليون (ون) على التوالي
اهتلاك رأس المال الثابت 600 مليون (ون)
إعانات حكومية للمنتجين 200 مليون (ون)
ضرائب غير مباشرة على المنتجين 150 مليون (ون)
تحويلات كإعانات حكومية للأفراد 150 مليون
تحويلات كإعانات من العالم الخارجي للأفراد 200 مليون (ون)
تحويلات من الأفراد إلى العالم الخارجي 50 مليون
ضرائب على أرباح الشركات 60 مليون (ون) وأرباح محتجزة لدى الشركات 20 مليون ون
أقساط الضمان الاجتماعي 20 مليون (ون)
ضرائب مباشرة على الأفراد 100 مليون (ون)
حساب المؤشرات الاقتصادية الآتية:
الدخل التصرفي
الدخل الشخصي
صافي الناتج الوطني بسعر السوق
إجمالي الناتج الوطني بسعر السوق
إجمالي الناتج الداخلي، إذا علمت أن عوائد لمقيمين على العالم الخارجي 30 مليون (ون)،
وعوائد غير المقيمين 70 مليون (ون)

مسألة 8:

جزء 1

لدينا المعلومات الآتية عن اقتصاد دولة: يمثل الجدول القيم المضافة لقطاع البرمجيات، النسيج، الزراعة، الخدمات، وتنتج كل قطاع في أربعة فروع مختلفة، كما هو مبين في الجدول الآتي / الوحدة بالمليون و ن
إملاء الجدول وفق المعطيات
ان الفروع الإنتاجية لقطاع البرمجيات حدود متتالية هندسية حدها الأول 200 وأساسها 2

- وان الفرع 2 لقطاع النسيج المتوسط الحسابي للفروع الأربعة للبرمجيات
- والفرع الثالث من قطاع الزراعة مجموع أربعة حدود لمتتالية حسابية حدها الأول 300
وأساسها 2.

القطاع	الفرع	1	2	3	4	إجمالي الإنتاج
البرمجيات		400				
النسيج		300		900		3000
الزراعة		450	200			3300
الخدمات		1200	300	400		
إجمالي الإنتاج						15000

الجزء 2 إذا كانت الاستهلاكات الوسيطة

- قطاع النسيج: يستهلك 160 مليون (ون) قطن، 320 مليون ون قماش .
- قطاع البرمجيات: 20% من قيمة المضافة للفرع 2 و الفرع 4 من قطاع النسيج
- أما قطاع الزراعة فيستهلك 10% من إجمالي القيمة المضافة لقطاع البرمجيات، و20%
من إجمالي القيمة المضافة لقطاع النسيج
- أما قطاع الخدمات يستهلك 1 % من إجمالي القيم المضافة.

المطلوب:

- 1- حساب الإنتاج الإجمالي لكل قطاع
- 2- حساب الإنتاج الإجمالي لهذا الاقتصاد

الجزء 3

إذا كانت خدمات باقي الأعوان الاقتصادية القطاع المصرفي. الإدارة . والسياحة تمثل
حدود متعاقبة لمتتالية هندسية حدها الأول 80 وأساسها 2.

1. حساب قيمة خدمات كل قطاع
2. حساب الناتج المحلي الإجمالي

الجزء 4

وقيمة الاهتلاكات 120 مليون ون
وعوائد المقيمين على الخارج 50 مليون ون، وعوائد غير المقيمين 60 مليون ون

المطلوب:

1. حساب قيمة الناتج الوطني الإجمالي
2. حساب قيمة الناتج الوطني الصافي

IX. المحور الثاني

التوازن الاقتصادي الكلي وفق النموذج الكلاسيكي

اولا / أسس وفرضيات النموذج الكلاسيكي:

بني النموذج الكلاسيكي على ركائز ومفاهيم أساسية أهمها:

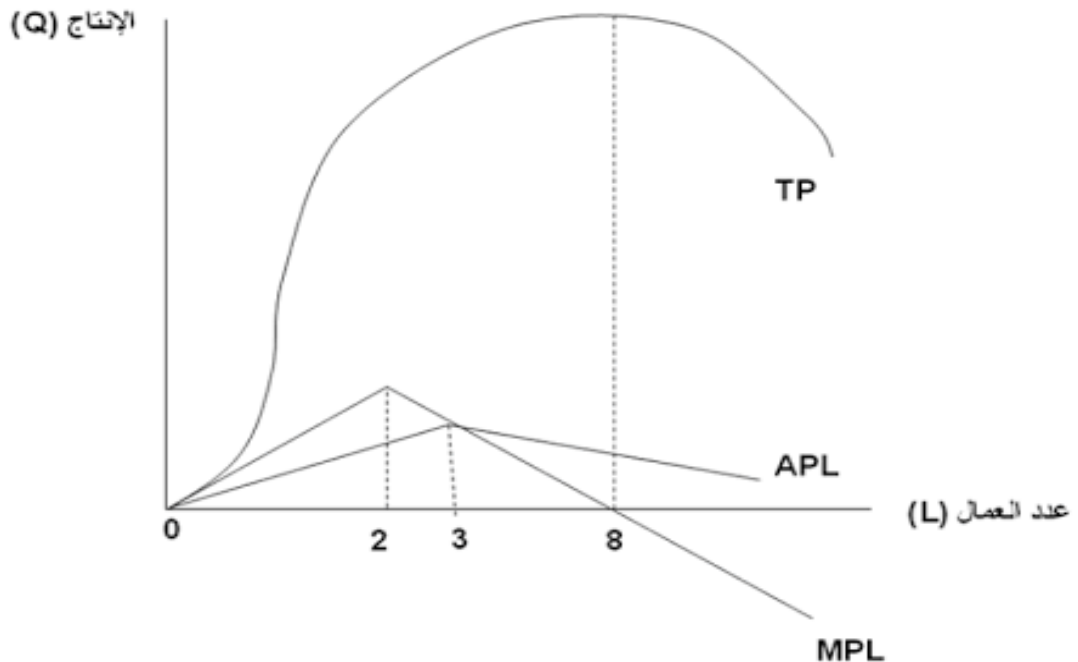
1. التشغيل النام: يقوم التحليل الكلاسيكي على فرضية التشغيل الكامل لكافة - الإنتاج خاصة منها الموارد البشرية.
2. مبدأ الرشادة الاقتصادية واليقين: ترى هذه المدرسة بأن كل الأعوان الاقتصادية تتصرف وفق و فقط الرشادة الاقتصادية
3. المنافسة الحرة والكاملة: إن إيمانهم بفكرة المنافسة الحرة والكاملة.
4. حيادية الدولة وفكرة دعه يعمل دعه يمر وحيادية الدولة؛ فالحرية الاقتصادية والتي أساسها فكرة دعه يعمل دعه يمر
5. المصلحة الخاصة أساس المصلحة العامة : إنه وكنتيجة للفكرة السابقة بل وكأساس لها كذلك لن يكون هناك تعارض
6. قانون المنافذ: إن الكلاسيك يرون بأن الأوضاع في الأسواق تسير وفق قانون المنافذ لـ J.B.Say . الذي يري بأن كل عرض إلو يخلق طلبه الخاص به، حيث كل السلع التي تعرض (أو ستعرض) ستجد من يطلبها (أو سيطلبها)
7. عدم وجود فائض: ومنه وكنتيجة لذلك لن يكون هناك تكديس للسلع ولا اكتناز للنقود وكل عناصر الإنتاج مشغلة تشغيليا كاملا.
8. التوازن الآني للأسواق وفكرة اليد الخلية إن الأمور في الأسواق عند الكلاسيك تسير وفق فكرة اليد الخفية لأدم سميث

9. الادخار كشكل من أشكال الإنفاق: إن الكلاسيك يرون بأن الفرد لا يدخر رغبة في الاحتفاظ بالنقد في شكله السائل (اكتناز) بل يدخر رغبة في الحصول على عائد (فائدة) من خلال توظيف هذه المدخرات في البنوك أو شراء سندات. استثمار كنتيجة

10. المرونة الكاملة للأسعار: الفكر الكلاسيكي يقوم على فرضية المرونة الكاملة للأسعار

11. قانون تناقص الغلة: يقوم التحليل الكلاسيكي على فكرة قانون الغلة المتناقصة ل D. Ricardo . لعناصر الإنتاج. حيث تتناقص إنتاجية كل عنصر من عناصر الإنتاج كلما وظفنا وحدات إضافية جديدة من هذا العنصر بشرط تثبيت للعناصر الأخرى.

12. حيادية النقود: كما يقوم الفكر الكلاسيكي على فكرة جد جوهرية وهي فرضية حيادية النقود: فبالنسبة إليهم وبناءا على ما لدينا المعلومات الإحصائية الآتية لاقتصاد بلد



ثانيا / أهمية دراسة دالة الإنتاج دالة الإنتاج كدالة محددة للنشاط الاقتصادي

حجم الإنتاج وما يستخدم من عناصر الإنتاج يعبر عنها رياضيا كالتالي:

$$Q=y= f(L,K,....T) = \text{العمل} + \text{جهاز انتاجي} + \text{راسمال} + \text{تكنولوجيا ومعرفة}$$

$$= \text{متغير} + \dots + \text{ثابت} \dots + \dots + \text{ثابت}$$

درسوا دالة الإنتاج وعلاقتها بعناصر الإنتاج خاصة كعوامل متحركة ومؤثرة على العرض والطلب منها عنصر العمل حيث في الفترة القصيرة تكون كل العناصر الأخرى من رأس المال، التكنولوجيا ثابتة بما فيها عدد السكان العمل الذي يمكن اعتباره متغيرا وخاضعا لما يدفع له كمقابل مع التذكير بأنهم تجاهلوا تأثير الظواهر النقدية على النشاط الاقتصادي (الإنتاجي). وعليه تصبح العلاقة السابقة كالتالي $y= f(L,K_0,....T_0)$ وهكذا يصبح حجم الإنتاج الحقيقي للمجتمع يتحدد فقط بما يوظف من يد عاملة والذي يتناسب ومستوى التشغيل الكامل $y=f(L)$.

ثالثا / التحليل الحقيقي والتحليل النقدي المزدوج DICHOTOMIE

مما سبق يظهر بأن حجم الإنتاج الحقيقي في الفترة القصيرة له علاقة بحجم اليد العاملة فقط. ومنه ومن أجل تحديد حجم النشاط الاقتصادي عند الكلاسيك الذي يعبر عنه بحجم الإنتاج الكلي يجب تحديد حجم (عدد) اليد العاملة المستخدمة والتي تتحدد في سوق العمل

إن هذه المرحلة الأولى من التحليل يطلقون عليها اسم التحليل الحقيقي حيث فيه يحدد كل من حجم النشاط الاقتصادي التوازني مقيم بالوحدات الحقيقية وكذلك حجم عناصر الإنتاج (حجما وليس قيمة) المحققة لذلك وكذلك حجم الاستثمار والادخار وكذا سعر الفائدة ولكن دائما باستخدام الوحدات الحقيقية.

ثم بعد ذلك وكمرحلة ثانية بدرسون الظواهر النقدية من خلال دراسة العلاقة بين النقود والأسعار أي يحاولون معالجة تأثير النقود على مختلف التوازنات الحقيقية التي تم التوصل إليها. حيث يخلصون فيها بأن زيادة المعروض من النقد لن يؤثر على حجم الإنتاج الحقيقي ولا على حجم العمالة وإنما تأثيرها سينحصر فقط على أسعار هذه المجمعات. وهذه المرحلة الثانية يطلق عليها مرحلة التحليل النقدي

لذا يطلق على أسلوبهم وطريقتهم في التحليل الاقتصادي بطريقة التحليل الثاني أو طريقة التحليل المزدوج نسبة إلى التحليل الحقيقي والتحليل النقدي

DICHOTOMIE Secteur Réel -Secteur Monétaire

لذا نجد دراساتهم كانت تهتم أولاً بتحديد حجم الناتج وحجم العمالة وسعرها الحقيقي (الأجر الحقيقي) وحجم الاستثمار والادخار وسعر الفائدة مقيم بالوحدات الحقيقية ثم من بعد ذلك وكمرحلة ثانية دراسة ظاهرة النقد والأسعار وهذا من خلال دراسة توازن الأسواق

1/ مرحلة التحليل الحقيقي

1. توازن سوق العمل بهدف تحديد كل من الأجر الحقيقي وحجم التشغيل الذي على أساسه يتحدد حجم الإنتاج.

2. توازن سوق رأس المال والذي من خلاله يتحدد سعر الفائدة الحقيقي وحجم السلع الاستهلاكية والاستثمارية

3. توازن سوق السلع والخدمات وقانون ساي J.B.SAY للأسواق

2/ مرحلة التحليل النقدي

1. توازن سوق النقد وهو الذي تحدد فيه الأسعار النقدية (الاسمية)

رابعاً / نتائج فرضيات التحليل الكلاسيكي

1/ النتيجة الأولى : نظرية كمية النقود

نظرية كمية النقود (التي خلاصتها أن التغير في المعروض من النقود سيؤدي إلى تغير مماثل في المستوى العام للأسعار بنفس النسبة ونفس الاتجاه التي لخصها Irving Fisher في ما يعرف بمعادلة التبادل

$$M.V = P.T$$

حجم المعاملات . المستوى العام للأسعار = سرعة تداول النقد حجم الرصيد النقدي) ونظرا لصعوبة قياس 1 (حجم أو عدد الصفقات) حولت في ما بعد إلى الصيغة التالية $M.N = Py$: T تمثل حجم أو عدد صفقات البيع والشراء ويصعب تقديرها لذا استبدلت ب L ثابت في الفترة القصيرة لتعلقه فقط بالمتغيرات الحقيقية من عناصر الإنتاج والموظفة توظيفا كاملا. بنفس النسبة.

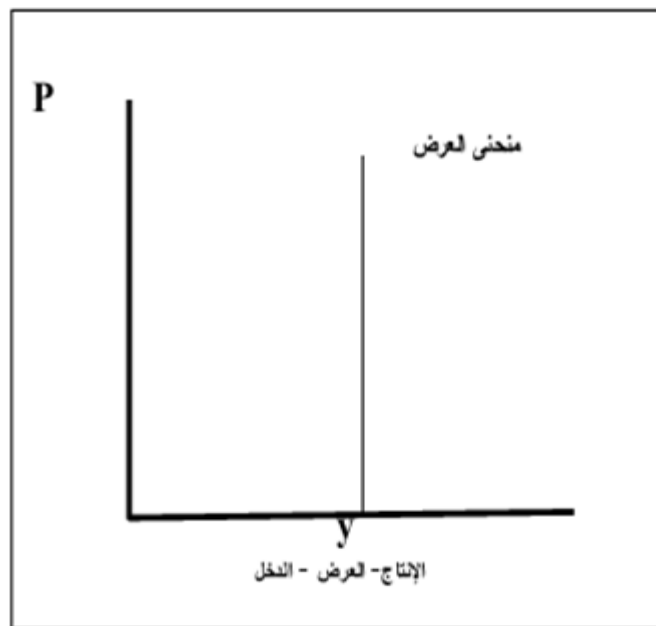
حجم الناتج الحقيقي . المستوى العام للأسعار = سرعة تداول النقد . حجم الرصيد النقدي) حيث

y حجم الإنتاج الكلي الحقيقي المقيم بوحدات من السلع والخدمات الناتج بالأسعار الثابتة أو الناتج باتعرف بسرعة تداول النقد أو سرعة دوران النقد وهي تمثل متوسط عدد المرات التي تنتقل فيها وحدة النقد من يد لأخرى خلال فترة زمنية معينة (سنة) وقد افترضت ثابتة في الفترة القصيرة

M كمية النقد المعروضة والمتداولة وبحكم أن السلطات النقدية هي التي تحددتها فيعتبرها الكلاسيك كمتغيرة خارجية أي أنها تتحدد خارج النموذج الاقتصادي وتعطى كمتغيرة ثابتة الناتج الاسمي أو الناتج بالوحدات النقدية وهو يساوي إلى $P.y$ ومنه يمكن كتابة معادلة التبادل على الشكل التالي

$$M.V=Y.p$$

فإذا كانت و " ان فتصبح أي زيادة في M ستؤدي فقط إلى زيادة في P أي إلى ارتفاع في المستوى العام للأسعار فقط ومنه علاقة الإنتاج بالأسعار والنقود تكون على النحو التالي



وهذا لن يتحقق إلا كان

- الاقتصاد يشتغل في حالة التشغيل الكامل.

- وأنه دائما في حالة توازن

أن النقد حيادي ومنه التغير في الأسعار المطلقة لا تؤثر في حجم النشاط الاقتصادي أي أن حجم الإنتاج بالوحدات الحقيقية يتأثر بزيادة أو انخفاض الأسعار النقدية لأنه تتحكم فيه متغيرات حقيقية

$$p = \frac{M}{V \cdot Y} \quad \text{مثال تطبيقي احسب السعر } P \quad Y = 300 \quad V = 3.03 \quad M = 150$$
$$150 = 3.03 \cdot 300 \cdot p \quad p = \frac{150}{3.03 \cdot 300} = 1.5$$

+ معادلات كامبردج والأرصدة النقدية والنقود كمستودع للقيمة.. الفريد مارشال وبيغوا.... PIGO

معادلة كامبردج : صيغة مارشال Alfred Marshal

الصيغة بنظرية الأرصدة المرغوب فيها الجزء من النقد المرغوب الاحتفاظ به في شكل أرصدة نقدية سائلة لإتمام مختلف المبادلات والوفاء بمختلف الالتزامات.

- P المستوى العام للأسعار

- Y الدخل الحقيقي

- P.Y الدخل النقدي

- k النسبة المثالية من الدخل التي يرغب الفرد ا ، شكل نقود ،

حيث (k) افترضت ثابتة نسبيا في المدة القصيرة وهي مرتبطة كه عليه في معادلة فيشر بعادات الدفع وبحكم أن مارشال من رواد المدرسة النيوكلاسيكية والتي هي الأخرى تؤمن بأن الناتج الحقيقي يتحدد بجانب العرض المتناسب كما هو الحال عند الكلاسيك مع مستوى التشغيل الكامل، فسيصبح الدخل الحقيقي ثابتا كذلك في الفترة القصيرة وهذا لثبات عنصر

$$M = M_1 = k \cdot P \cdot y \quad \text{ومن هذه الفترة.}$$

حيث M تمثل جانب العرض وأنها متغيرة خارجية.

و Md تمثل حجم الأرصدة المرغوب فيها.

و عند مقارنة • ارشال سنجد أن هناك تشابه كبير بينهما بالرغم من اختلافها بسبب اختلاف

المتغيرات الداخلية في تركيبهما. وإذا ما اعتبرنا أن $v = =$ برنا أن $V = =$

حيث إذا رغب الأفراد الاحتفاظ بجزء من دخلهم وليكن الخمس - والباقي يوظف فإن هذا الرصيد هو الذي أو

سيكون الوسيط الذي على أساسه يتم تصريف كل السلع والخدمات والتي قيمتها $P.Y$ ومنه فسيستخدم الدخل 5 مرات لشراء كل السلع والخدمات أب سيدور 65 مرات لذا يطلق عليها بسرعة دوران الدخل $M) = PY$

المثال السابق نجد $k=1/3 V=1/k$

2/ النتيجة الثانية : توازن سوق العمل

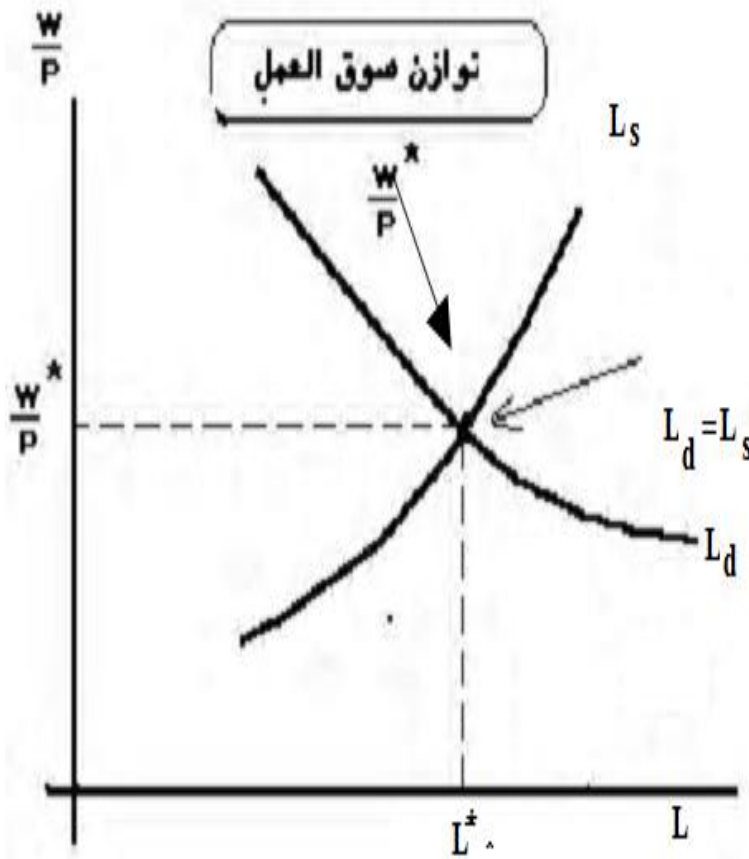
يؤدي الى توازن سوق السلع والخدمات وتحقق قانون المنافذ لـ J.B.SAY

- توازن مختلف الاسواق وهيكلة النموذج
- توازن سوق السلع والخدمات وقانون المنافذ J.B.SAY

بحكم أن التحليل الكلاسيكي ينطلق من سوق العمل الذي يحدد كل من معدل الأجر الحقيقي (W/P) وحجم العمالة المستخدمة (L^*) التي ترضى بهذا الأجر الحقيقي. فسيصبح حجم الإنتاج الحقيقي يتحدد بناء على حجم عنصر العمل. حيث هذا الإنتاج الحقيقي ما هو إلا حجم ما ينتج من خدمات أو سلع سواء كانت استهلاكية أو رأسمالية (الاستثمار). من وبحكم كذلك أن الإنتاج سيولد دخلا مساويا والذي خلال الفترة الكافية سيتحول إلى طلب بنفس القدر على إجمالي ما انتج من سلع استثمارية و سلع استهلاكية. فسيصبح الطلب على السلع والخدمات النهائية وفق المنظور الكلاسيكي يتجه دائما إلى مقابلة العرض.

فكرة " كل عرض يخلق طلبه الخاص به " لا يمكن قبولها إلا إذا وضعت هناك بعض الفرضيات والمتمثلة أساسا في المرونة المطلقة لكل من الأجور والأسعار وكذلك الحرية الاقتصادية والتي كانت تعد منطلقا فكريا وأساسا نظريا للمدرسة الكلاسيكية في منهجها وتحليلها الاقتصادي.

1. توازن سوق العمل



$$L_s = L_d$$

$$Y = f(L) \text{ دالة الانتاج}$$

$$L_d = L_d (W/p)$$

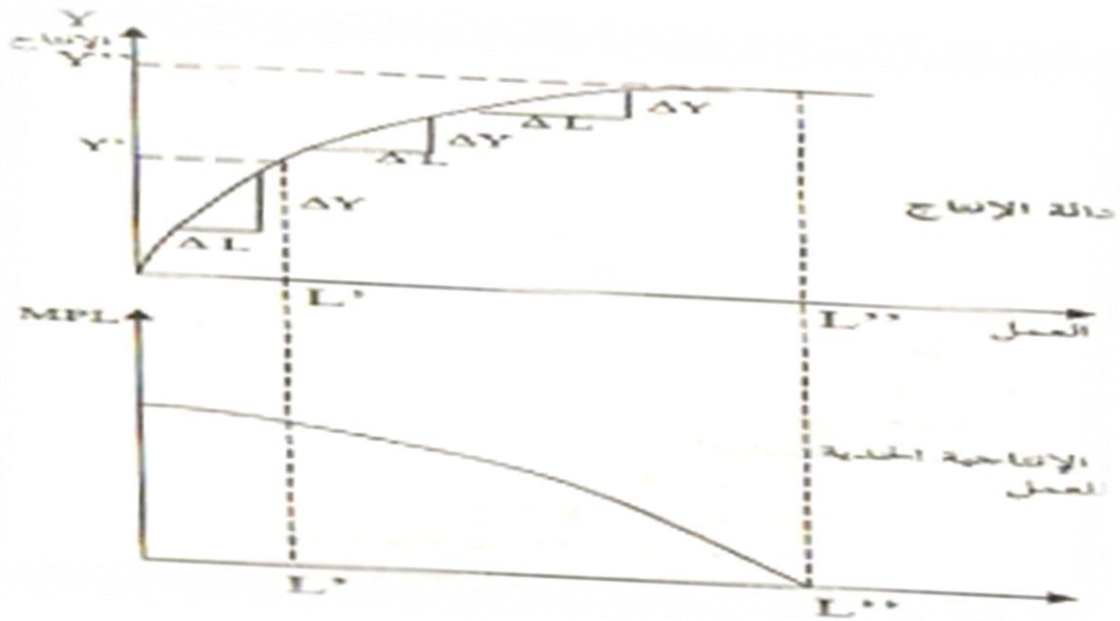
$$L_s = L_s (W/p)$$

شرط التوازن

= الطلب على العمل

عرض العمل $L_d = L_s$

دالة الانتاج والانتاجية الحدية للعمل (MPL)



ويكمن هدف المؤسسة في تعظيم ربحها والذي هو نتيجة طرح التكاليف من الدخل، بحيث أن الدخل هو $(P \times Y)$ مقابل التكاليف التي تتمثل في تكلفة العمل $(W \times L)$ وتكلفة رأس المال $(r * K)$ أي $\pi = PY - (WL + rK)$ حيث ان π تشير إلى الأرباح، وبالتعويض عن دالة الإنتاج أعلاه لحد

$$\pi = P.F(K, L) - WL - rK$$

$$: \pi = PY - (WL + rK)$$

$$d\pi/dL = P.dF(K, L)/dL - d.WL/dL - 0 = 0$$

$$P.MPL = w$$

$$W/p = MPL$$

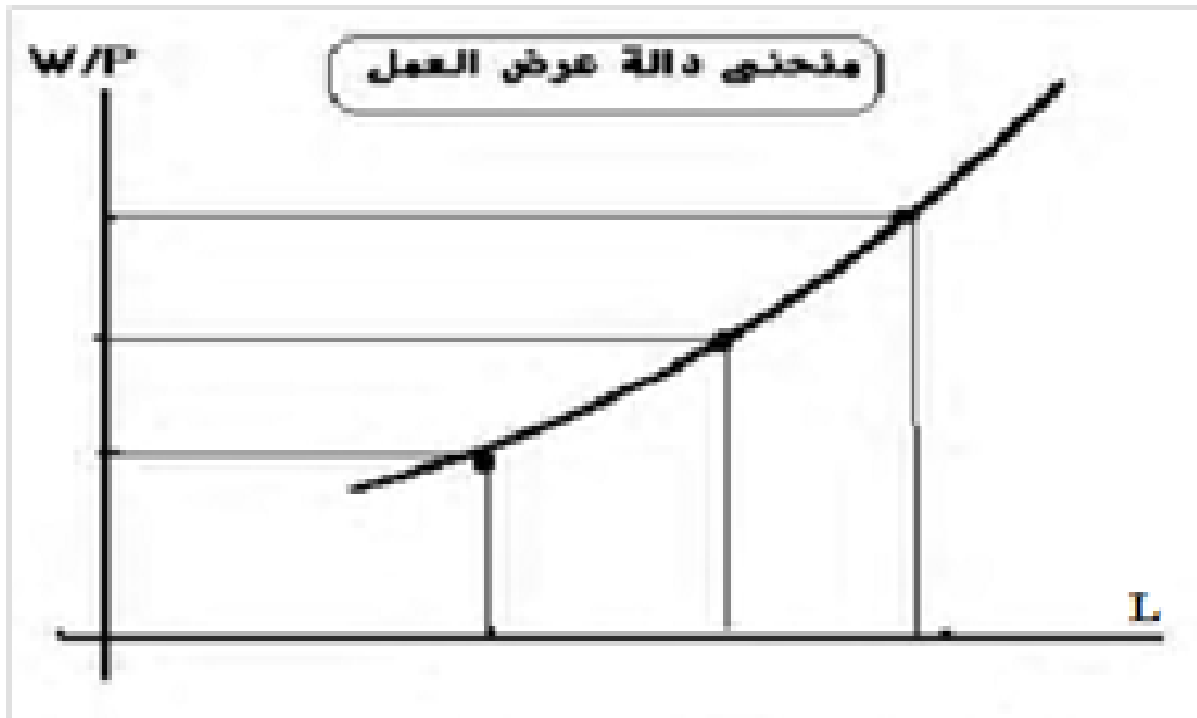
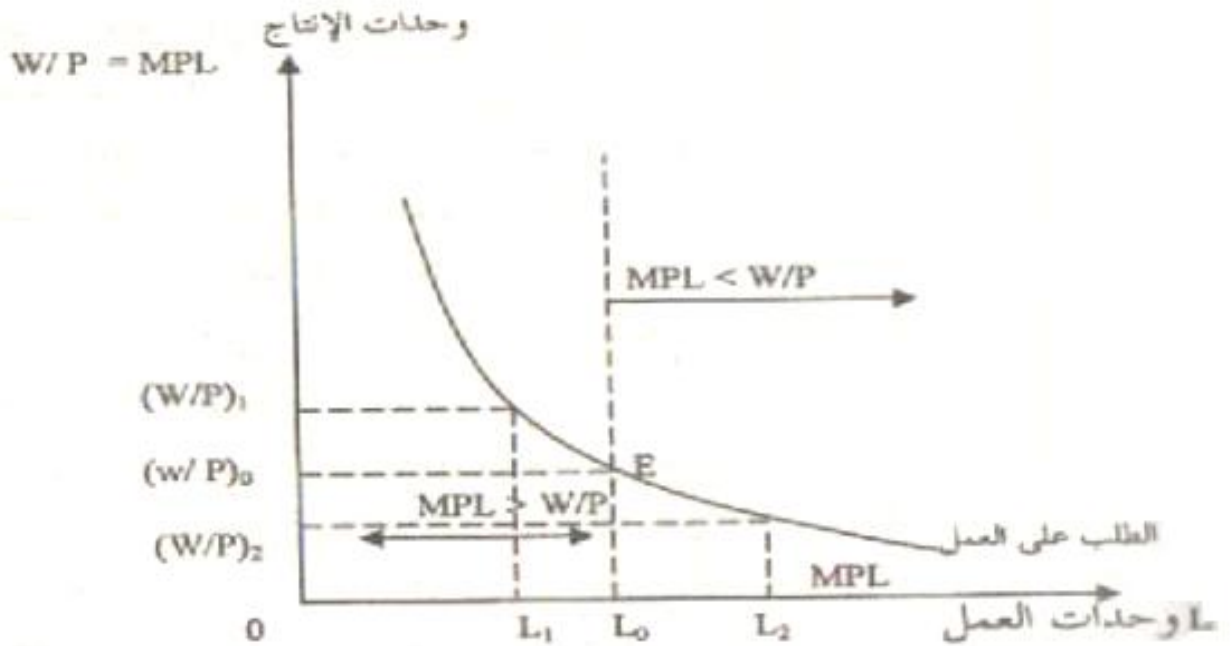
الإيراد الحدي = التكلفة الحدية

الإنتاجية الحدية للعمل تساوي للأجر الحقيقي . $MPL = W/P$

$$(pML) = \text{إلى الأجر الحقيقي.}$$

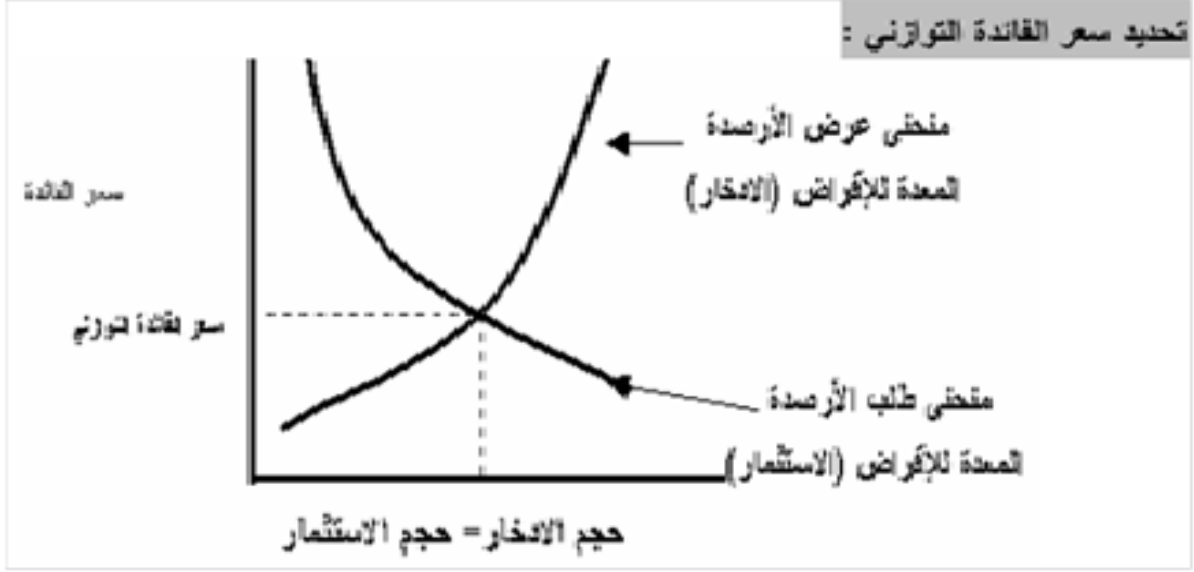
ولفرض أن سعر رغيف الخبز هو 10 دنانير وأجر العامل هو 100 دينار لكل ساعة، إن الأجر الحقيقي هو $w/p=10$

منحى طلب المؤسسة على العمل وعرض العمل من العمال



ومنه سيصبح حجم العمل المعروض له علاقة بمستوى الأجر الحقيقي

$$L_s = g(w) = g(w/p)$$



1- توازن سوق رأسمال

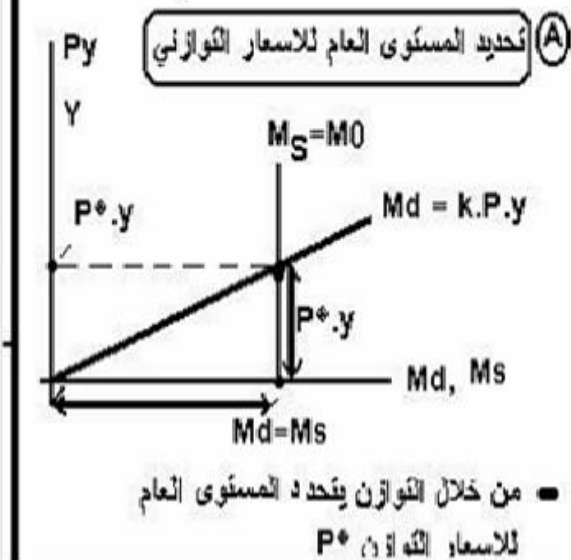
$$S = S(Y) \quad I = I(r) \quad S = I$$

2- توازن سوق نقدي

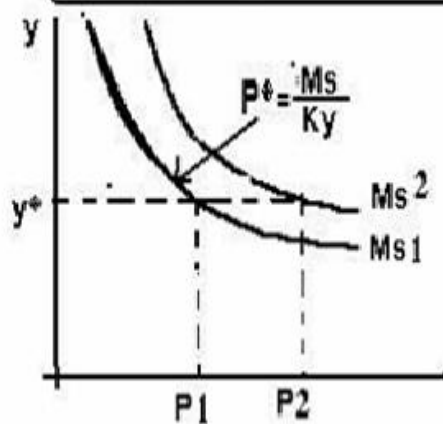
$$M_s = M_d \quad M_s = M_o \quad M_d = (p \cdot y) \quad \text{طلب الأرصدة التوازن}$$

توازن سوق النقد

عرض النقد متغيرة خارجيه $M_0 =$ يتحدد خارج نشاط
الاقتصادي تحده السلطات النقدية
الطلب على النقد كتحده بحجم النشاط الاقتصادي
 $M_d = k \cdot P \cdot y =$



(B) تمثيل العلاقة بين الناتج الحقيقي والأسعار



انتقال M_o من M_s1 إلى M_s2
حدثت زيادة في P^* من P_1 إلى

وبعد تقديم النظرية الكمية للنقود يصبح النموذج الكلاسيكي /

$$L_d (W/P) \quad (1)$$

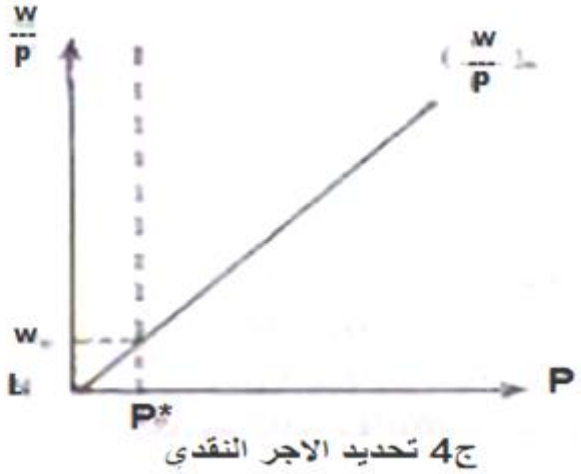
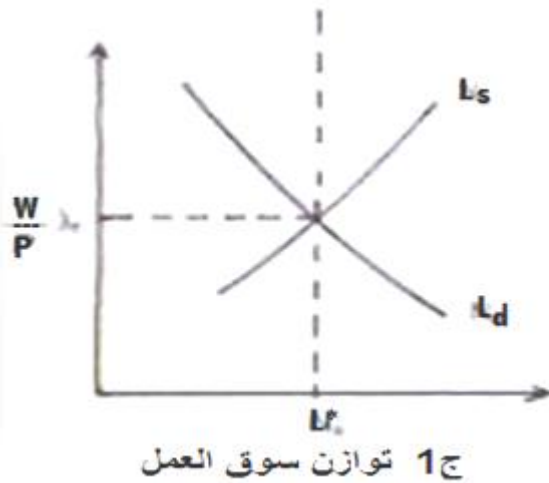
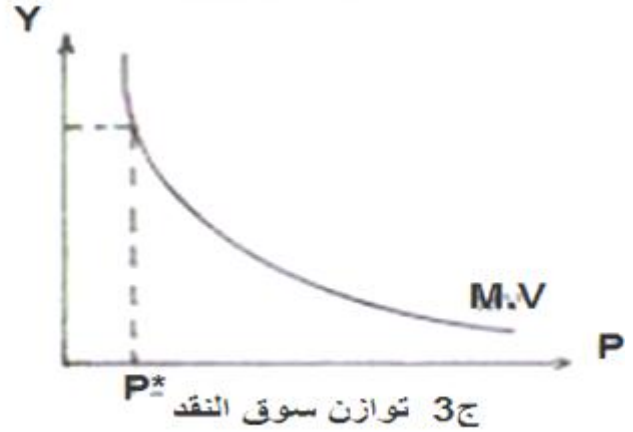
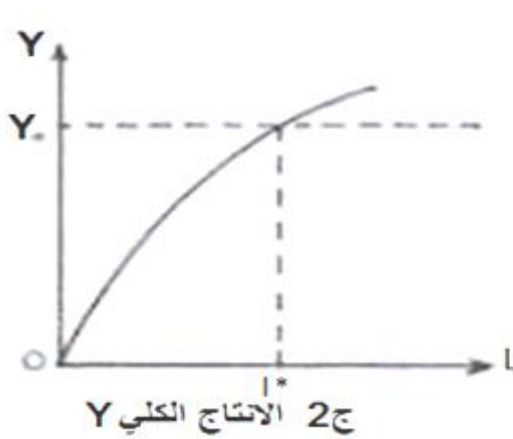
$$L_s (W/P) \quad (2)$$

$$Y (L) \quad (3)$$

$$M.V=P.Y \quad (4)$$

فمن المعادلتين (1) و(2) يمكن تحديد حجم العمل ومعدل الأجر الحقيقي (W/P) .
 وبتعويض حجم العمل في دالة الانتاج، المعادلة رقم 3، حصل على حجم الانتاج. وبتعويض
 حجم الانتاج في المعادلة رقم (4)، ومع افتراض أن سرعة دوران وحدة النقد ثابتة وأن كمية
 النقد (M) متغير خارجي يتحدد بواسطة السلطات النقدية الدولة، فإنه يمكن تحديد مستوى
 السعر (P) . وتعويض السعر في إحدى المعادلتين (1) أو (2) يمكن تحديد معدل الأجر
 الأسمي (النقدي) (W) .

التمثيل البياني لتوازن الكلي



مثال تطبيقي / لتكن لديك المعطيات المتعلقة باقتصاد كلاسيكي ، وفي ظل سوق عمل لها

الخصائص الآتية

دالة عرض العمل

$$L_s = 1/25(w/p)^2$$

الكتلة النقدية $M = 40$ ، سرعة تداول النقود $V = 4$: $V = 4$ ودالة الإنتاج الكلية

$Y = 40\sqrt{L}$ ، حيث (L) تمثل عدد الوحدات العمل.

المطلوب

- 1- أوجد دالة الإنتاجية الحدية.
- 2- أوجد دالة الطلب على العمل.
- 3- احسب معدل الأجر الحقيقي المناسب لتوازن سوق العمل
- 4- احسب حجم العمالة اللازم لتوازن سوق العمل
- 5- احسب قيمة الإنتاج (Y)
- 6- احسب قيمة المستوى العام للأسعار (P)
- 7- احسب الناتج الاسمي والأجر الاسمي
- 8- مثل العلاقة بين المتغيرات الكلية بيانياً.

الحل /

إيجاد دالة الإنتاج الحدية : وهي مشتق دالة الإنتاج بالنسبة لعنصر العمل.

$$Y = 40\sqrt{L}$$

$$'Y = MPL \Rightarrow Y = 40\sqrt{L}$$

$$L_s = 1/25(w/p)^2$$

$$MPL = 20/\sqrt{L}$$

$$\rightarrow 40 * 1/2 * L^{-1/2} = 'Y$$

إيجاد الدالة الطلب على العمل : انطلاقاً من شرط التوازن $MPL = w/p$ و تحاول إخراج

L بدلالة (w/p)

$$MP_L = 20/\sqrt{L} = w/p$$

$$(20/\sqrt{L})^2 = (w/p)^2$$

$$L d = 400/(w/p)^2$$

إيجاد الأجر الحقيقي و حجم العمالة اللازم لتوازن سوق العمل : لدينا عند التوازن $L_s = L_d$

$$400/(w/p)^2 = 1/25 (w/p)^2 = L_s = L_d$$

$$w/p = 100 \quad (w/p)^2 = 10000$$

$$4 = L^*$$

حساب حجم الناتج Y نعوض في دالة الإنتاج

$$Y = 40\sqrt{4} = 40 \times 2 = 80$$

$$40 \times 4 = P80 \quad \dots \quad MV = Py$$

حساب قيمة المستوى العام الأسعار:

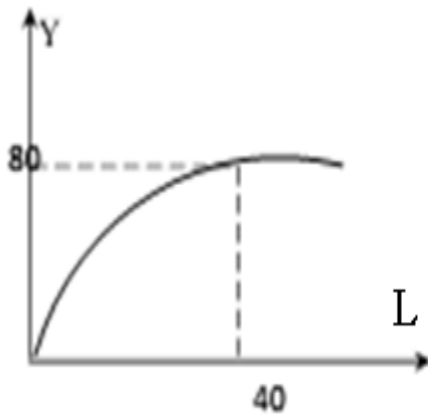
$$160 / 80 = 2 = P^* = 2$$

حساب قيمة الأجر الاسمي:

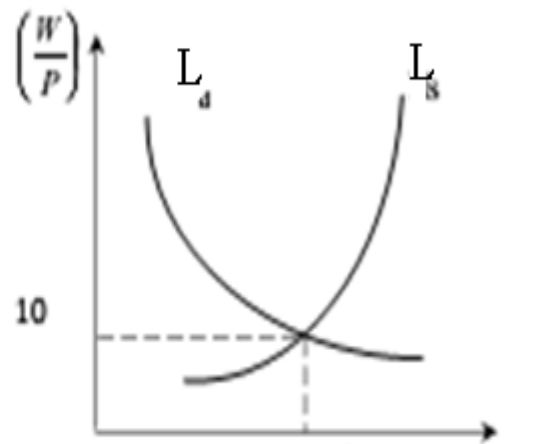
$$* w = 10 \times 2 = 20 = * w / P^* = 10$$

وحدة نقدية

التمثيل البياني للعلاقة بين المتغيرات الكلية:



التمثيل البياني لدالة الإنتاج



التمثيل البياني لحالة التوازن في سوق العمل

8- المتغيرات الحاصلة عند انخفاض بـ 10% :

1-8- حساب قيمة الكتلة النقدية الجديدة: M

$$M = 40 = 'M = 40 - 0.1(40) = 36 \text{ UM}$$

2-8- حساب المستوى العام للأسعار الجديد: "P"
عند انخفاض الكتلة النقدية بنسبة 10%:

$$M = 40 \Rightarrow M' = 40 - 0.1(40) = 36$$

$$MV \text{ } 36 \times 4 = 1.8 = 80 \text{ Y}$$

و بتغير المستوى العام للأسعار سوف يتغير الأجر النقدي والنتائج الاسمي، أي يكون التغير علي مستوي القيم الاسمية فقط بينما المتغيرات الحقيقية تبقى كما هي بدون تغيير، و المقصود هنا الأجر الحقيقي و الناتج الحقيقي،

1-2-8- حساب الأجر الاسمي الجديد:

$$W = W_r \times P = 1.8 \times 10 = 18 \text{ um}$$

2-2-8- حساب الناتج الوطني الاسمي الجديد

$$\text{وحدة نقدية} | = P \times Y = 1.8 \times 80 = 144$$

- عند ارتفاع الأجر الأسمى بـ 20% هل تظهر بطالة : نعم لأن بزيادة الأجر الاسمي يزداد الأجر الحقيقي، وبالتالي يزداد عرض العمل نتيجة ارتفاع الأجور المدفوعة لهم، و في نفس الوقت ينخفض طلب المؤسسات على العمال نظرا لارتفاع التكاليف الناجمة عن زيادة الأجور.

1-9- حساب الأجر الحقيقي الجديد:

1-9- حساب عدد العمال المطلوبين من قبل المؤسسات الموظفين:)

$$N_1 = 400 - 2.71 = 03 \text{ عمال}$$

2-9- حساب عدد الأشخاص العارضين للعمل عند هذا الأجر الجديد

$$\text{أشخاص} = 06 = 5.76 \times (12) = N_2$$

1-9- حساب عدد العمال غير الموظفين و هو الفرق بين المطلوبين و العارضين

$$\text{عدد العمال غير الموظفين البطالة} = (L_s - L_d) = 03 = \text{عارضين} 6 \text{ عمال} - 3 \text{ طلب عمل}$$

للقضاء على هذه البطالة يجب الزيادة من الأسعار وهذا أمر مستبعد في الأجل القصير أو التخفيض من الأجور الاسمية إلى وضعها الأصلي ليرجع الأجر الحقيقي إلى ما كان عليه،

X. سلسلة تمارين محلولة ومقترحة

1/ الاسئلة النظرية

القسم الاول

اشرح مايلي

- 1- النظرية الاقتصادية الجزئية
- 2- النظرية الاقتصادية الكلية
- 3- المتغيرات والبارمترات
- 4- أهداف السياسة الاقتصادية الكلية
- 5- النموذج الاقتصادي
- 6- المتغيرات الداخلية والخارجية
- 7- المعادلات التعريفية والمعادلات السلوكية
- 8- التوازن الكلي الاقتصادي
- 9- ميزان المدفوعات
- 10- الميزان التجاري، وميزان العمليات الجارية
- 11- النمو والتنمية المستدامة

القسم الثاني

اختر من العبارات الآتية الصحيح

- كل زيادة في القيمة الحقيقية للإنتاج تشير إلى زيادة في كمية الإنتاج
- الحقيقة التجريبية هي الأساس لبناء النماذج في النظرية الاقتصادية الكلية
- يتم التوازن عندما تتعادل قوة متباينة

تمرين 01

لتكن دالة الإنتاج في الاقتصاد الكلي على الشكل التالي $Y = 5\sqrt{L}$: مع مستوى عام للأسعار P ، ومستوى أجر نقدي W

المطلوب:

حدد دالة الطلب على العمل للمؤسسات ؟

ما هي كمية العمل المطلوبة إذا كان الأجر الحقيقي هو $W/P = 4/1$ ، و ماذا تساوي الإنتاجية الحدية للعمل ؟

تمرين 02

لنفرض أن مؤسسة إنتاجية محلية ما تستطيع بيع منتوجها بسعر 2 دينار للوحدة والتي يجب عليها أن تدفع لموظفيها أجرا يساوي 10 دينار في الساعة، ولنفرض أن دالة الإنتاج في الأجل القصير لهذه المؤسسة تكون معرفة بالمعطيات الآتية:

6	5	4	3	2	1	0	عدد العمال L
70	68	63	53	38	20	0	الناتج الكلي Y

المطلوب

ارسم دالة الإنتاج.

احسب حجم | الإنتاج الحدي؟ ثم احسب قيمة الإنتاج الحدية
ما هو عدد العمال المناسب لتحقيق أقصى ربح.

تمرين 03

لنفرض أن مؤسسة ما تستطيع بيع منتجاتها بسعر 20 دينار للوحدة والتي يجب عليها أن تدفع لموظفيها أجرا يساوي 120 دينار في الساعة.

ولنفرض أن دالة الإنتاج في الأجل القصير لهذه المؤسسة تكون معرفة بالمعطيات التالية:

10	9	8	7	6	5	4	3	2	1	0	الموظفين
65	63	60	56	51	44	38	30	21	11	0	الإنتاج

المطلوب:

أرسم دالة الإنتاج في الأجل القصير لهذه المؤسسة؟
أحسب الإنتاج الحدي؟
ما هو الأجر الحقيقي المدفوع من طرف المؤسسة ومستوى التشغيل الأكثر ربحية؟
إذا خفضت سعر منتجاتها إلى 15 دينار للوحدة. فما هو إذا مستوى التشغيل؟

تمرين 04

$$Ls=2999(w/p) - 2000$$

$$Ld=4000-(w/p)$$

في اقتصاد كلاسيكي وفي ظل سوق عمل لها الخصائص الآتية:

دالة عرض العمل LS

دالة الطلب على العمل: Ld

المطلوب

ما هو الأجر الحقيقي التوازني؟

إذا كان مستوى السعر هو $2=P$ فما هو الأجر النقدي؟

إذا كان الحد الأدنى للأجر هو $p = 6$ ، فما هو عدد العمال غير الموظفين؟

تمرين 05

في ظل نظام اقتصادي معين توجد 4000 مؤسسة إنتاجية تنافسية، تنتج كلها نفس السلعة بكمية Y

P من خلال توظيف N عامل مقابل أجر نقدي w، وفي ظل تكنولوجيا متماثلة وبدالة إنتاج لكل مؤسسة كما يلي $Y = 10L^{1/2}$:

إذا كنت المفاوضات المتعلقة بالأجور تدعم معدل الأجر الحقيقي، ويتوقع الموظفون مستوى عامًا للأسعار P^e

ويفترض أن أرباب المؤسسات لا يخطئون حول مستوى السعر الفعلي P.

والذي يمكن تحقيقه عمليًا، ويمكن كتابة دالة العرض الكلي للعمل على النحو $Ls =$

$$100.000.w/p$$

المطلوب:

1- إذا كان مستوى السعر $P = 1$ ، ما هي قيمة كل من الأجر النقدي w والإنتاج الكلي لا عند التوازن؟

2- ماذا تصبح w و y إذا تضاعف المستوى العام للأسعار $P = 2$ ؟ نفس السؤال إذا انخفض P إلى النصف؟

تمرين 06

لتكن لديك المعطيات المتعلقة باقتصاد كلاسيكي ، في ظل سوق عمل لها الخصائص التالية كما يلي:

$$\text{معادلة عرض العمل} \quad L_s = 4(W/P) + 30$$

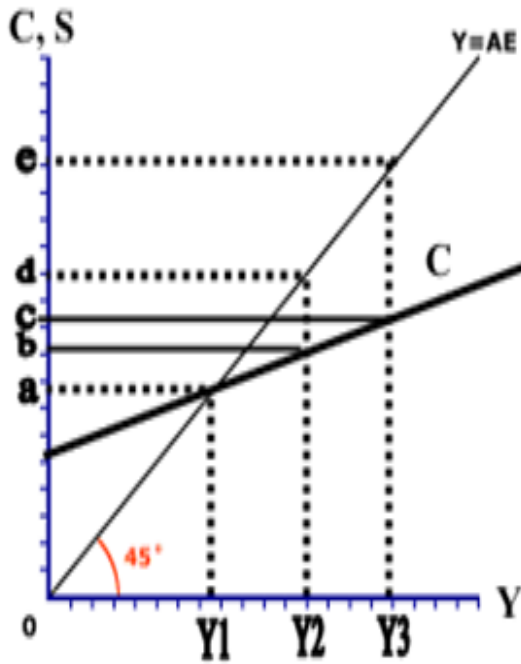
$$\text{معادلة الطلب على العمل} \quad L_d = 70 - 6(W/P)$$

و العلاقة بين المستوى العام للأسعار (P) و مستوى الإنتاج تعطي بالعلاقة التالية : $M = 1/2 (Y^P)$ حيث الكتلة النقدية $M = 345$ ، ودالة الإنتاج الكلية معرفة كما يلي $Y = 4L$ حيث L تمثل وحدات العمل.

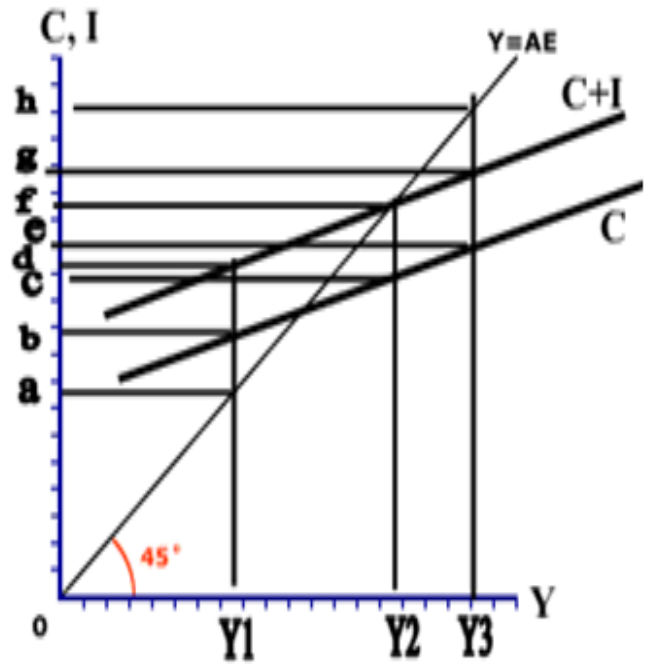
المطلوب:

- 1- أوجد قيمة كل من الأجر الحقيقي والاسمي وعدد العمال عند التوازن؟
- 2- مثل بيانيا العلاقة بين المتغيرات الكلية؟

تمرين 07



الشكل 1



الشكل 2

المطلوب:

ه بالاستعانة بالشكل 1 حدد مستوى الاستهلاك والادخار عند مستويات Y_1, Y_2, Y_3 ؛ بالاستعانة بالشكل 2 حدد مستوى الادخار والاستثمار عند مستويات الدخل Y_1, Y_2, Y_3 ؛

تمرين 08

$$\begin{aligned} \text{معادلة عرض العمل } Ls &= 5(w/p) + 80 \\ \text{معادلة الطلب على العمل-} Ld &= 130 - 10(w/p) \end{aligned}$$

لتكن لديك المعطيات المتعلقة باقتصاد كلاسيكي ، وفي ظل سوق عمل لها الخصائص الآتية والعلاقة بين المستوى العام للأسعار (P) ومستوى الإنتاج تعطى بالعلاقة الآتية :
 $M=1/6P.Y$ حيث الكتلة النقدية $M=194$ ، ودالة الإنتاج الكلية معرفة كما يلي: $4\sqrt{L}$
 $Y=$ ، حيث L عدد وحدات العمل.

- 1- أوجد قيمة كل من الأجر الحقيقي، وعدد العمل، والأجر الاسمي عند التوازن.
- 2- مثل بيانيا كل من المتغيرات الكلية.

تمرين 09

لتكن لديك المعطيات الآتية:

$$\begin{aligned} \text{دالة عرض العمل } Ls &= 1/25(w/p)^2 \\ \text{دالة طلب العمل } Ld &= 30/(w/p)^{1/2} \end{aligned}$$

الكتلة النقدية $M=40$ ، سرعة تداول النقود $V=4$: V ودالة الإنتاج الكلية $Y = 60$
 Y : $L^{1/2}$ ، حيث L تمثل عدد الوحدات العمل.

المطلوب

- 1- معدل الأجر الحقيقي المناسب لتوازن سوق العمل L
- 2- احسب حجم العمالة اللازم لتوازن سوق العمل (L)
- 3- احسب قيمة الإنتاج (Y)
- 4- احسب قيمة المستوى العام للأسعار (P)
- 5- احسب الناتج الاسمي والأجر الاسمي بافتراض أن السلطات النقدية قررت رفع الكتلة النقدية
(M) إلى 80 بدلا من 40.
- 6- إذا طالبت النقابات العمالية بزيادة مستوى الأجر الاسمي بنسبة 10 % ما هي المتغيرات التي ستتأثر؟ ولماذا؟

تمرين 10 :

لتكن لديك المعطيات المتعلقة باقتصاد كلاسيكي ، وفي ظل سوق عمل لها الخصائص الآتية:

$$L_s = (w/p)^2 / 10 \quad \text{المستوى العام للأسعار } p=10$$

دالة عرض العمل: L_s

الكتلة النقدية: $M=40$ ،

سرعة تداول النقود

$V=10$ ودالة الإنتاج الكلية Y : $Y = 20 L^{1/2}$ ، حيث (L) تمثل عدد وحدات العمل.

المطلوب

1. أوجد دالة الطلب على العمل.
2. احسب معدل الأجر الحقيقي المناسب لتوازن سوق العمل، 3- احسب حجم العمالة اللازم لتوازن سوق العمل (L)
3. احسب قيمة الإنتاج (Y) احسب الكتلة النقدية.
4. احسب الناتج الاسمي والأجر الاسمي
5. لنفرض أن الكتلة النقدية M قد: - ارتفعت بنسبة 10% ، - انخفضت بنسبة 10% اذن قارن الآثار المختلفة للحالتين.
6. لنفرض أن معامل إنتاجية العمل: - قد ارتفع إلى 40 - قد انخفض إلى 10 اذن قارن الآثار المختلفة للحالتين.
7. إذا طالبت النقابات زيادة في مستوى الأجر الاسمي بنسبة 10% ، ما هي التغيرات الممكن حدوثها في هذه الحالة.

تمرين 11

لتكن لديك المعادلات التالية:

$$L=400 W/P$$

$$L=252-20 W/P$$

حدد أي المعادلتين تمثل دالة الطلب على العمل، وأيها تمثل دالة العرض ولماذا؟

أحسب: الأجر الحقيقي لتوازن

إذا كان $P=2$ ، حدد قيمة بقية العوامل. في حال حدوث تغير في الأجر الحقيقي ، ما هي وضعية سوق العمل؟

حلل الوضع، وكيف يمكن العودة للتوازن؟

تمرين 12

إليك المعطيات التالية حول نموذج كلاسيكي:

$$Y=80(L)^{1/2}$$

$$Ls= (W/P)^2/25$$

$$V= 10$$

المطلوب:

احسب الأجر الحقيقي وحجم العمالة التوازني؟

أحسب y^* ، المستوى العام للأسعار ، الطلب على النقود ، الأجر الاسمي (النقدي)، والناتج الاسمي مثل ذلك بيانيا.

في حال تضاعف الكتلة النقدية، ما هي التغيرات الناتجة عن ذلك؟. أي ان عرض النقود يصبح 160

احسب كل من عرض العمل والطلب عليه.

في حال ارتفاع الإنتاجية الحديدية للعمل بنسبة 10 % ما هي التغيرات الممكن حدوثها؟

في حال ارتفاع الأجر الاسمي بنسبة 30% ما هي التغيرات الحاصلة على مستوى عرض العمل؟ وكيف يمكن علاج الوضع إن كان هناك اختلال؟

تمرين 13

$$Y =40(L)^{1/2}$$

$$S=80+80i$$

$$Ms=100$$

$$Md=0,25y$$

$$Ls=(W/P)^2 / 25$$

$$I = 100-120 i$$

المطلوب:

1. اوجد دالة الطلب على العمل؟
2. احسب كل من الأجر الحقيقي؟ وحجم العمالة؟ ولا؟
3. اوجد المستوى العام للأسعار؟
4. حدد قيمة C, S, I
5. في حال ما كان المستوى العام للأسعار 15 ما أثر ذلك على سوق العمل و y ؟ ماذا تستنتج؟ ما هي دالة العرض الكلي في هذه الحالة؟
6. في حال انخفاض سعر الفائدة بـ 10% ما أثر ذلك على كل من C, S, I, Y ؟

تمرين 14:

إذا كانت لديك المعادلات التالية:

$$L_d = 195 - 17,3 W/P$$

$$L_s = 112 + 6,5 w/P$$

1. بافتراض أن الأجر الإسمي لوحة العمل هو 6,25 و ن، وأن المستوى العام للأسعار هو 2,5 وحدة نقدية. ماهي وضعية سوق العمل في هذه الحالة؟ وان كانت الوضعية غير مستقرة كيف يمكن علاجها؟
2. ما هو الأجر الحقيقي في الحالتين (بيانيا وحسابيا)؟

الاجابة 1

تحديد دالة الطلب على العمل للمؤسسات

لدينا: أولا: إيجاد الإنتاجية للعمل، وهي مشتق دالة الإنتاج بالنسبة لعنصر العمل.

$$M_pL = \partial y / \partial l = w/p$$

$$\partial y / \partial l = 5/2^2 \sqrt{l} = w/p$$

$$5/2^2 \sqrt{l} = w/p^2$$

وهي تمثل دالة الطلب على $L_d = 25/4 (W/P)^2$ حساب كمية العمل المطلوبة L_d

$$\text{عند } 1/4 = w/p$$

$$L_d = 25/4 \cdot (1/4)^2$$

$$= 100 \text{ عامل}$$

-الإنتاجية الحدية للعمل $1/4 = w/p = M_pL$

الاجابة 2

4000 مؤسسة إنتاجية تنافسية

$$Y = 10\sqrt{L}^{1/2}$$

$$L_s = 100.00 W/P$$

1- إيجاد قيمة كل من الأجر النقدي W والإنتاج الكلي Y^* عند التوازن عند $P = 1$

-أولا إيجاد دالة الطلب على العمل الفردية:

$$MPL = W/p = 10(1/2)l^{-1/2} \quad Y' = 5/\sqrt{L}$$

$$MPS = W/p = 5/\sqrt{L} \quad (W/P)^2 = 25/L$$

$$L_d = 25/(w/p)^2$$

-ثانيا إيجاد دالة الطلب على العمل الكلية:
ولدينا 4000 مؤسسة ومنه دالة الطلب الكلية

$$(25) (4000) / (w/p)^2 = Ld$$

$$100000 / (w/p)^2 = Ld = \leftarrow$$

$$100000$$

$$| Ld = 1000000$$

$$\Rightarrow Ls \Rightarrow 100000 / (w/p)^2$$

ثالثا إيجاد الأجر الحقيقي

عند التوازن

$$100000 . w/p = 100000 / (w/p)^2$$

$$(w/p)^3 = 1$$

$$W/p = 1 \text{ uM}$$

حساب عدد العمال مؤسسة الواحدة :

وبتعويض الآخر الحقيقي الموجود في دالة الطلب على العمل

25 عامل

$$Ld = 25 / (w/p)^2 = 25 / 1 = 25$$

عدد الإجمالي لكل المؤسسات وهو : عامل | $Ld = 25 \times 4000 = 100000$

حساب حجم الإنتاج (y) من قبل كل المؤسسة الواحدة

$$UM 50 = 5 \times 10 = Y^* = 10\sqrt{25}$$

-حساب الإنتاج الكلي :

$$50 * 4000 = 200000 = y^*$$

إيجاد W.Y " إذا تضاعف المستوى العام للأسعار $P=2$ -فان تصبح :

إذن الأجر الاسمي

$$. W = W_r \times p = 1 \times 2 = 2 \text{ um} ; - :$$

إيجاد الإنتاج الفردي

$$: y' = y \times p = 50 \times 2 = 100 \text{ um} -$$

إيجاد W.Y' إذا انخفض P إلى $1/2$ -

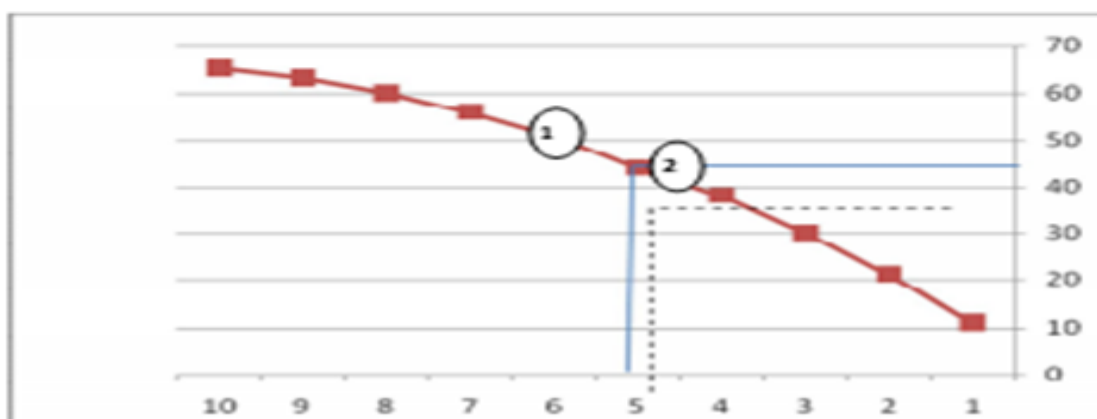
$$: w = w_r \times p = 1 \times (1/2) = 1/2 \text{ um} -$$

إيجاد الإنتاج الفردي $y' = y \times p = 50 \times (1/2) = 25 \text{ um}$

الاجابة 3

رسم دالة الإنتاج في الأجل القصير:

$\frac{\Delta y}{\Delta L}$	y	L
-	11	1
10	21	2
9	30	3
8	38	4
6	44	5
7	51	6
5	56	7
4	60	8
3	63	9
2	65	10



حساب الإنتاج الحدي (MPL):

$$MPL = w/p = 120/20 = 6 \quad L = 6$$

الأجر الحقيقي المدفوع (من طرف المؤسسة) ومستوى التشغيل الأكثر ربحية $MPL = 6$:
عند فيكون مستوى التشغيل الأكبر ربحية:

$$MPL = 6 \quad L = 5$$

من الجدول عند انخفاض السعر إلى 15 دج ، فيكون مستوى التشغيل أكثر ربحية:

$$MPL = 8 \quad L = 4$$

الإجابة 4

إيجاد الأجر الحقيقي و الاسمي وعدد العمال عند التوازن.

$$30 + L_d = 4(w/p)$$

$$6 w/p - L_s = 70$$

عند التوازن : $L_s = L_d \dots 70 - (w/p) 6 = 30 + 4 (w/p) +$

$$10 (w/p) = 40 \dots (w/p) = 40 / 10 = 4$$

- عدد العمال عند التوازن: من خلال التعويض في إحدى المعادلتين.

$$= L_d 70 - 6(4) = 46 \text{ عامل}$$

$$= L_s 4(4) + 30 = 46 \text{ عامل}$$

حساب الأجر الاسمي:

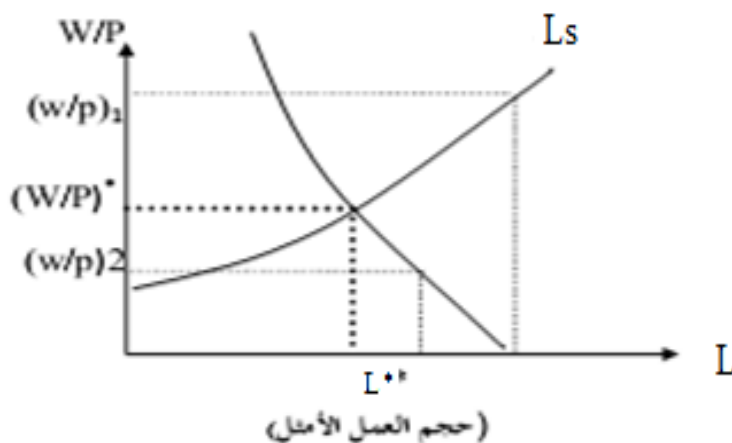
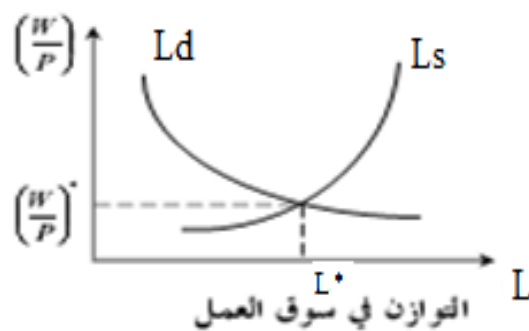
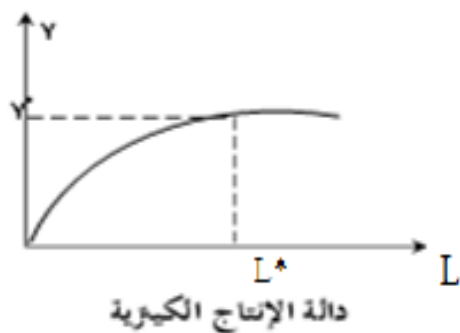
لدينا: أولاً حساب المستوى العام للأسعار

$$P = M / 0.5 y = 276 / 0.5 \cdot 4 \cdot 46 \quad p = 3$$

و منه الأجر الاسمي هو حاصل جداء الأجر الحقيقي في المستوى العام للأسعار،

$$w/p = 4 \quad p = 3 \quad w = 12$$

Ld - تمثيل بيانياً العلاقة بين المتغيرات الكلية :



XI. المحور الثالث: التحليل الكينزي للاقتصاد الكلي

1/ أهم الفرضيات التي يقوم عليها التحليل الكينزي:

يصلح التحليل في الأجل القصير فقط

للفنود دور حيوي في تسيير الاقتصاد وتطلب لأغراض التبادل، والمضارية والاحتياط لمعدلات الفائدة دور مهم في تحديد مستويات الإنتاج وذلك من خلال التأثير على طلب الاستثماري التوازن الاقتصادي لا يحقق حتما دائها تشغيلًا كاملاً، مما يؤدي إلى احتمال ظهور توازن يصحبه نقصان في التشغيل

سياسة الدولة دور أساسي في تحقيق توازن النشاط الاقتصادي، وللحكومة أن تقوم بسياسة نقدية ومالية لتعديل الاختلالات

عدم وجود مرونة تامة في أسعار عوامل الإنتاج

منحنى العرض الكلي يمثل بخط 45^0

لأنه يمثل المستويات المختلفة المرغوبة والممكن إنتاجها : أي أن المنتجون ينتجون ما يتوقعون بيعه وعليه فإن الميل للعرض الكلي يساوي 1 وهو الميل الموافق للزاوية 45^0

أهم العوامل المؤثرة في الاستهلاك و أهم محددات الادخار:

- العوامل المؤثرة في الاستهلاك: هناك عوامل ذاتية كالتبيعة الإنسانية، العادات والتقاليد المستوى الثقافي وغيرها ، العوامل الموضوعية الدخل، الثروة، معدلات الفائدة والتي تؤثر على الميل الحدي للاستهلاك في المدى القصير
- أهم محددات الادخار: الدخل، ميل الحدي للادخار، معدلات الفائدة. توقعات ..

2/ الطلب الفعال ومحددات الطلب الكلي

الطلب الفعال: هو مجموع المبالغ المتوقع إنفاقها على الاستهلاك، والتي تحقق أكبر ربح ممكن كما أن الطلب الكلي يتحدد من خلال الطلب العائلي وطلب قطاع الأعمال، وكذا

القطاع الحكومي والعالم الخارجي وهذه المحددات تكتسي أهمية لأنها المداخل للتأثير على الطلب الكلي زيادة أو نقصانا

3/ الكفاية الحدية لرأس المال : تمثل العائدات المالية القصوى التي يمكن أن ينتجها رأس المال المستثمر بعد طرح المصاريف الجارية

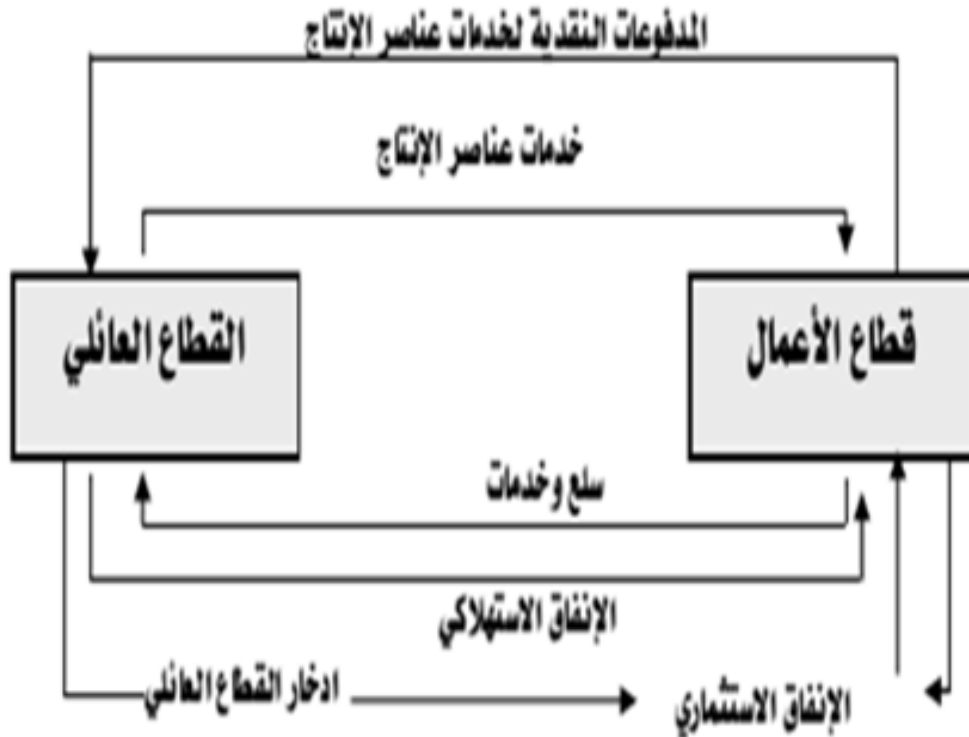
كما يعرفها كينز أنها عبارة عن معدل الخصم الذي يحقق المساواة بين قيمة رأس المال ومجموع القيم الحالية لعوائده

4/ الإنتاجية الحدية: هي معدل ما تنتجه وحدة إنتاجية معينة في وحدة زمنية محددة من إنتاج معين: معتمدين في ذلك على أحد عوامل الإنتاج الأساسية وهو العمل

5/ التوازن الاقتصادي في الفكر الكينزي

• توازن الناتج في مجتمع به قطاعين

- حلقة التدفق في نموذج مكون من قطاعين و مدخرات



• اولاً القطاع العائلي والمعادلة السلوكية للاستهلاك

$$/ 0 < a < 1$$

$$0 < c_0$$

$$C = c_0 + aY$$

حيث a يمثل الميل الحدي للاستهلاك C_0 يمثل الاستهلاك التلقائي أي عندما الدخل يساوي الصفر

$$a = MPC = \Delta C / \Delta Y$$

الميل الوسطي للاستهلاك

$$APC = C / Y$$

المعادلة السلوكية لادخار S

$$Y = C + S \rightarrow S = Y - C = Y - C_0 - aY = -C_0 + (1-a)Y$$

$$S = -C_0 + (1-a)Y$$

$$s = 1 - a$$

حيث s يمثل الميل الحدي لادخار $-C_0$ - يمثل الادخار التلقائي أي عندما الدخل يساوي الصفر

$$s = MPS = \Delta S / \Delta Y$$

الميل الوسطي لادخار

$$APC = S / Y$$

• ثانيا / قطاع الاستثمار والاعمال الخاص والمعادلة السلوكية للاستثمار

$$I = I_0 + bY$$

على اساس فرضية العلاقة الخطية في معادلات السلوكية للمتغيرات الكلية ككل الاستهلاك والادخار والاستثمار والضرائب ، اتجاه الدخل.

الا ان الاستهلاك والادخار تتعلق بالدخل التصرفي y_d

والميل اكبر من الصفر دائما في كل المعادلات.

حيث I_0 يمثل الاستثمار التلقائي و b معدل الاستثمار

• عبارة الدخل التوازن في اقتصاد يتكون من قطاعين:

الطريقة الأولى : طريقة الطلب الكلي والعرض الكلي

شرط التوازن

الطلب الكلي = العرض الكلي

$$AD = AS \quad \dots \quad Y = C + I$$

$$C = C_0 + ay$$

$$Y^* = 1/(1-a) \times (C_0 + I_0)$$

الطريقة الثانية : طريقة الاستثمار والادخار

شرط التوازن / الادخار = الاستثمار

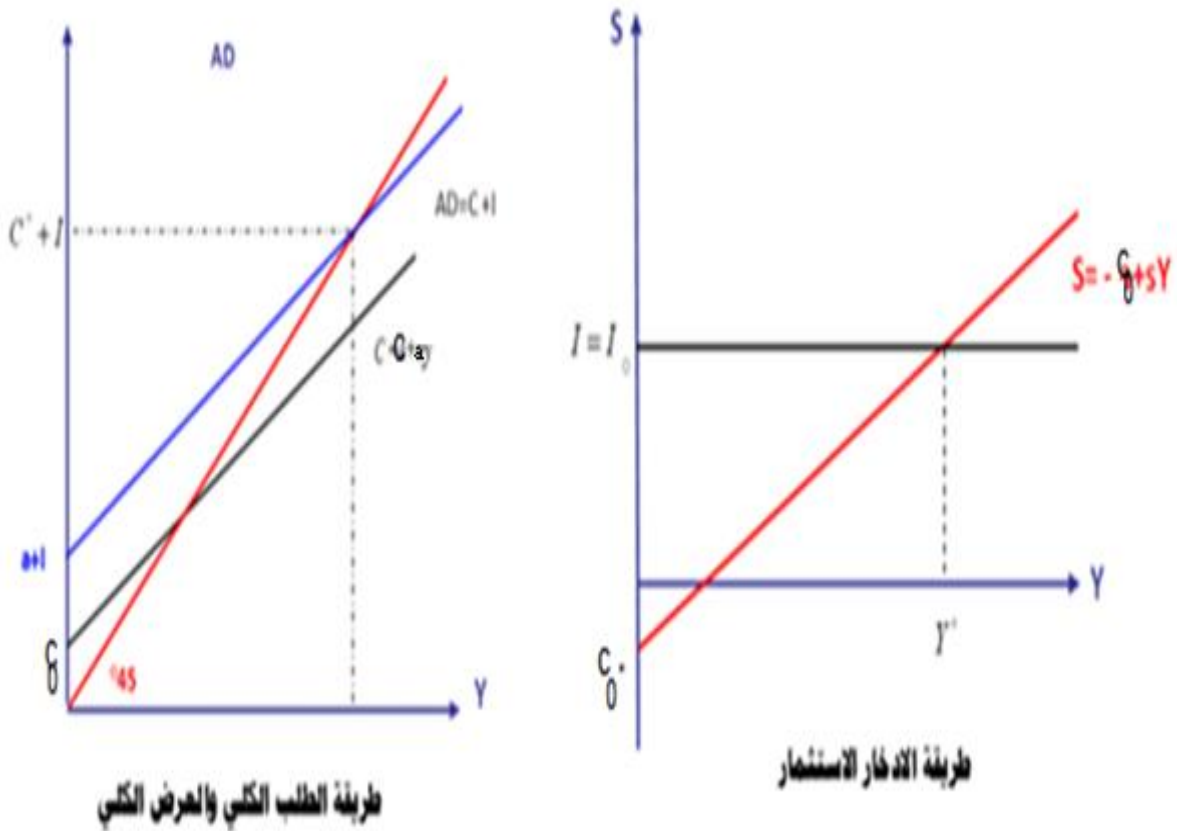
$$S = 1$$

$$S = -C_0 + sY \quad I = I_0$$

$$S = 1 \dots -C_0 + sY = I_0 \rightarrow sY = C_0 + I_0$$

$$Y^* = 1/s \times (C_0 + I_0)$$

• التمثيل البياني للتوازن في اقتصاد ذي قطاعين



6 / اثر التغيرات في الإنفاق المستقل واثر المضاعف MULTIPLICATEUR

اولا / حالة التغير في الاستثمار المستقل

$$K_e = 1/1-a$$

$$\Delta Y = k_e \cdot \Delta I_o$$

$k = 1/1.a$ ويسمى بمضاعف الاستثمار المستقل.

ثانيا / حالة التغير في الاستهلاك التلقائي

$$K_e = 1/1-a$$

$$\Delta Y = k_e \Delta c$$

$K_e = 1/1 - a$ ويسمى بمضاعف الاستهلاك التلقائي

ثالثا / حالة التغير في الاستهلاك والاستثمار التلقائي

$$K_e = 1/1. a$$

$$\Delta Y = K_e (\Delta C + \Delta I_o) = K_e \cdot \Delta A$$

A يمثل الإنفاق المستقل $k = 1/1-a$ ويسمى بمضاعف الإنفاق المستقل

فيما يعرف بأثر المضاعف **MULTIPLICATEUR** المرتبط بالتغيرات المستقلة وأثرها على تغير الدخل التوازني.

والمضاعف البسيط للتوازن الكلي في قطاعين $K_e = 1/1 - a$ بوجود استثمار مستقل. كلما كان الميل الاستهلاكي كبير كلما ارتفع المضاعف ليرتفع اثر الزيادة على الدخل التوازني

7/ الامثلة التطبيقية

مثال توضيحي 1

400	350	300	250	200	150	100	50	00	الدخل
240	230	220	210	200	190	180	170	160	الاستهلاك

المطلوب:

استخرج دالة الاستهلاك

احسب حجم الادخار المطابق لكل مستوى من مستويات الدخل، مع استخراج دالة الادخار المناسبة.

الميل المتوسط للاستهلاك والميل المتوسط للادخار

حاول رسم كل من منحنى دالة الاستهلاك، منحنى دالة الادخار، منحنى الإنتاج، حاول التعليق على النتائج المتحصل عليها.

الحل

9	8	7	6	5	4	3	2	1	المستوى
400	350	300	250	200	150	100	50	00	الدخل
240	230	220	210	200	190	180	170	160	الاستهلاك
160	120	80	40	00	40-	80-	120-	160-	الادخار Y-C
0.8	0.83	0.87	0.92	1	1.13	1.4	2.2		الميل المتوسط للاستهلاك
0.2	0.17	0.13	0.08	0	0.13-	0.4-	1.2-		الميل المتوسط للادخار
0.	0.	0.	0.	0.	0.	0.	0.2	-	الميل الحدي للاستهلاك
0.	0.	0.	0.	0.	0.	0.	0.8	-	الميل الحدي للادخار

العلاقة بين الميل الوسطي للاستهلاك (APC) والميل الوسطي للاادخار (APS) والعلاقة بين الميل الحدي للاستهلاك (MPC) والميل الحدي للاادخار (MPS) إذا:

$$1 = (APC) + (APS)$$

أي أن مجموع الميل الوسطي للاستهلاك (APC) والميل الوسطي للاادخار (APS) يساوي دائماً الواحد

و أن نلاحظ أن مجموع الميل الحدي للاستهلاك (MPC) والميل الحدي للاادخار (MPS) يجب أن يساوي هو الآخر الواحد .

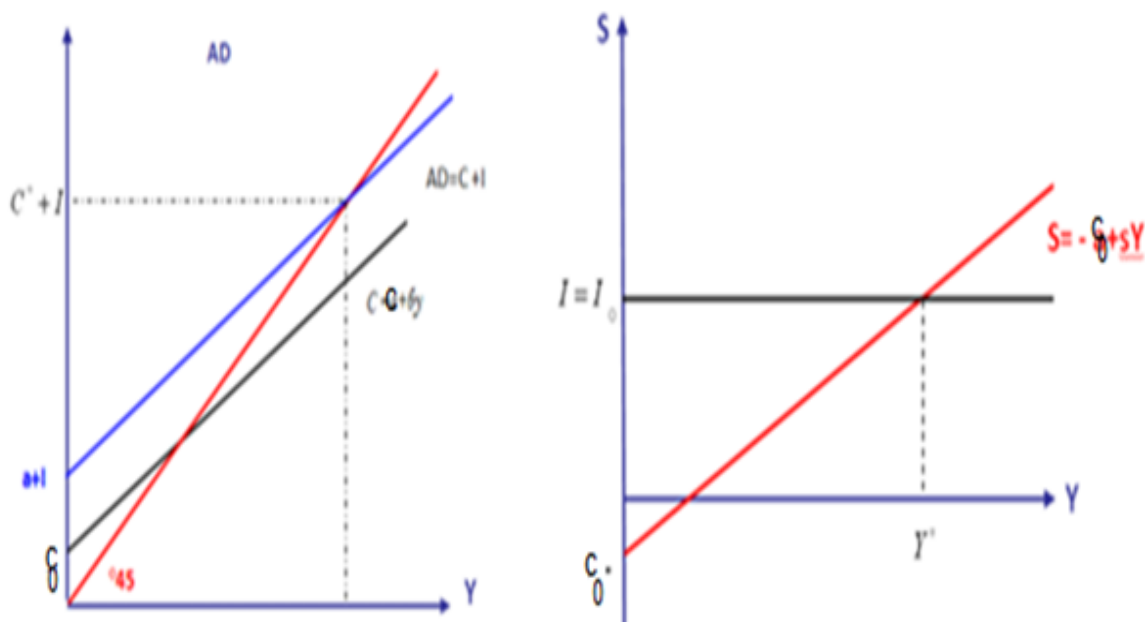
ذلك أن الزيادة في الدخل إما أن تذهب إلى الادخار أو الى الاستهلاك، أي $\Delta Y = \Delta C + \Delta S$

$$\Delta Y/\Delta Y = \Delta C/\Delta Y + \Delta S/\Delta Y$$

$$1 = (MPC) + (MPS) \text{ إذا:}$$

النموذج البياني للمتغيرات الاستهلاك والادخار والطلب والعرض الكلي

في اقتصاد يتكون من قطاعين :



مثال 02 :

إذا كانت لدينا دالة الانفاق الكلية التالية

$$D=aY_d+C_0+I_0$$

مع عدم وجود القطاعات الأخرى حيث $I_0 = 200$, $C_0 = 160$, $a = 0.6$ وكانت هناك عدة مستويات من الإنتاج مبرمجة كمايلي:

1100 1000.900 800 700 600 500 400 300.200.100

والمطلوب : اعداد جدول يتضمن

الناتج (الدخل)

حجم الانفاق الاستهلاكي المقابل لكل مستوى الناتج

الادخار

الاستثمار

الطلب الكلي

الفجوة بين الطلب والعرض

ما نوع الفجوات التوازنية إذا كانت:

الطاقة الإنتاجية القصوى (التشغيل الكامل) = 900

الطاقة الإنتاجية القصوى (التشغيل الكامل) = 1000

الطاقة الإنتاجية القصوى (التشغيل الكامل) = 800

الحل /

ملئ الجدول

يمكن إيجاد المستوى التوازني للدخل مباشرة بتطبيق العلاقة

$$Y = (C_0 + I_0) \cdot 1 / (1 - a)$$

$$Y = 1 / (1 - 0.6) \cdot (160 + 200)$$

$$Y = -200$$

1100	1000	y^* 900	800	700	600	500	400	300	200	100	الناتج الوطني = الدخل الوطني Y = العرض الكلي =
820	760	700	640	580	520	460	400	340	280	220	الاستهلاك = $C = 0.6(Y) + 160$
280+	240+	200+	160+	120+	80+	40+	00	40-	80-	120-	الادخار = $S = (1-0.6)Y - 160$
200	200	200	200	200	200	200	200	200	200	200	الاستثمار = I_0
1020	960	900	840	780	720	660	600	540	480	420	الطلب الكلي = $C + I$
80-	40-	00	40	80	120	160	200	240	280	320	الفجوة = الطلب الكلي - العرض الكلي
← قوى معاكسة		توازن مستقر	← قوى في اتجاه زيادة الإنتاج								

الطاقة الإنتاج القصوى (التشغيل التام) $Y_f =$	$Y^* - Y_f$	حجم الفجوة	الوضعية التي يعمل فيها الاقتصاد الوطني
$900 = Y_f$	$900 - 900$	00	وضعية توازن مثالي
$1000 = Y_f$	$1000 - 900$	100-	وضعية توازن ناقص (تكماش)
$800 = Y_f$	$800 - 900$	100+	وضعية توازن زائد (تضخم)

8/ دراسة الفجوة الانكماشية والفجوة التضخمية:

إذا كان الطلب الكلي أقل مما يجب لتشغيل جميع الموارد المتاحة، ويبلغ $(C+I)_0$ مثلا فإن الدخل الوطني أو الناتج الوطني في التوازن Y سيكون أقل من الناتج الوطني المستطاع (الممكن) (Y_e) والناتج الوطني المستطاع: هو عبارة عن أقصى حجم للناتج الوطني الحقيقي الذي يمكن الوصول إليه عن طريق استخدام جميع الموارد المتاحة للمجتمع وستكون في هذه

الحالة فجوة الإنتاج تقدر بـ $(Y_e - Y_t)$ وبالتالي تظهر الفجوة الانكماشية الفجوة الانكماشية: تبين ذلك المقدار من الإنفاق التلقائي الضروري للوصول بالاقتصاد إلى حالة التوظيف أو الاستخدام التام ويمكن حسابها باستخدام العلاقة الآتية
الفجوة الانكماشية = فجوة الإنتاج / المضاعف |

وفي الحالة العكسية، إذا كان الطلب الكلي أكبر مما يجب لتحقيق الاستخدام الكامل، بحيث Y_e يمثل الناتج الوطني في التوازن سيكون أكبر من الناتج الوطني المستطاع (الممكن) Y)
*f فإن الاقتصاد حالة تضخم وسينتج عن ذلك فجوة تضخمية

الفجوة التضخمية: تبين ذلك المقدار من الإنفاق التلقائي الذي يجب سحبه لإعادة الاقتصاد إلى حالة التوظيف أو الاستخدام التام ويمكن حسابها باستخدام العلاقة الآتية
الفجوة التضخمية = فجوة الإنتاج / المضاعف

9/ نظرية المعجل

دراسة جون كلارك JOHN.M.CLARK 1917 الاقتصادي الأمريكي accélération تطوير قطاع خدمات السكك الحديدية... زيادة الطلب الاستهلاكييؤدي زيادة الاستثمارات المرافقة على انواعها

الفرضيات (والتي تعتبر انتقادات لها)

1. ثبات نسبة رأسمال cap الى الانتاج cap/y ← $cap = \alpha y$

$\alpha = 3$ الدول المتقدمة و $9 < \alpha < 12$ الدول المتخلفة

مثال $y = 600$ $\Delta Y = 30$ تصبح.....630

2. الاقتصاد في حال التوظيف الكامل... لا توجد موارد عاطلة والاستثمار مستقل ولا يتبع متغيرات اخرى..

$$AD = Y = \text{العرض} = \text{الطلب الكلي}$$

الحساب α = الزيادة الكلية

$$\Delta Y \leftarrow \Delta I \text{ حسب المضاعف } K$$

الناتجة ΔI / الزيادة الأولية AD او y

المعجل والنمو...بناءا على تغير الطلب المتوقع على السلع والخدمات يتم التوقع مستوى الاموال الاستثمار وعليه تغير الانتاج الكلي المقدر يدفع الى تغير قرارات الاستثمار الكلي من طرف المنتجين وبالتالي بقاء مستوى راسمال الى الانتاج ثابت

$$Cap_t = \alpha AD$$

$$cap = \alpha y = \alpha(Y_{t+1} - Y_t) = cap_{t+1} - cap_t = I_n = \Delta I$$

المثال التطبيقي: $3 = \alpha$

$cap = 6000$ رأسمال $n=10$ يمكن من انتاج 2000 وحدة وتوقع زيادة الطلب على الانتاج بمعدل 0.1 خلال السنة القادمة.... $Y_t = 2000$ و $Y_{t+1} = 2200$

$$I_n = \alpha \Delta y = 3 \cdot 200 = 600$$

$$I = I_r + I_n = 600 + 600 = 1200$$

$$1200 = 20\% * 6000 = I_r \text{ والاهتلاك} = 10\% * 6000 = 600$$

$$I_r = \lambda cap_t \text{ و } cap_t = \alpha y_t$$

$$I_r = \lambda y_t \alpha$$

$$I_t = \alpha \lambda y_t + \alpha(Y_{t+1} - Y_t) = I_r + I_n$$

$$Y_t = ay_t + c_0 + \alpha \lambda y_t + \alpha(Y_{t+1} - Y_t) \text{ شرط التوازن العرض = الطلب}$$

$$Y_t = ay_t + c_0 + \alpha \lambda y_t + I_n$$

$$c_0 + I_n = Y(1-a + \alpha \lambda)$$

$Y^* = (c_0 + I_n) \cdot 1/(1-a + \alpha \lambda)$ المضاعف المزدوج اي تداخل المضاعف والمعجل الزيادة الأولية في الانفاق D اثر على تغير الدخل المولد Y الذي بدوره اثر على الاستثمار المولد وتغير لتغطية الطلب الحاصل.

المراجع والاحالات:

1. احمد هني . دروس في التحليل الاقتصاد الكلي . OPU . الجزائر. 1993
2. أدوليو يوجين. ملخصات شوم نظريات ومسائل في النظرية الإقتصادية الكلية، ترجمة محمد رضا العدل، حمدي رضوان، OPU، 1993
3. افندي محمد احمد. 2014 . النظرية الاتصادية الكلية. السياسة والممارسة. الامين للنشر والتوزيع. ط2 . صنعاء
4. بن عبد الملك السلطان مهند . احمد بن بكر البكر .2016. دراسة وصفية. مفهوم الناتج المحلي الاجمالي . مؤسسة النقد العربي السعودي.
5. بونوة شعيب. بن يخلف زهرة. 2012. مدخل الى التحليل الاقتصادي الكلي. Opu. الجزائر.
6. تومي صالح. مبادئ التحليل الاقتصاد الكلي. دار اسامة للطباعة والنشر.الجزائر . الجزائر.2004
7. جون مينر كينز، ترجمة نهاد رضا. النظرية العامة في الاقتصاد. موقم للنشر. الجزائر. 1991
8. خالد واصف الوزاني واحمد حسين الرفاعي. 2009 . مبادئ الاقتصاد الكلي بين النظرية والتطبيق. دار وائل . عمان . ط 10
9. رشيدة عباس العوض. "الاقتصاد الكلي المحاضرة 1-10." (2017).
10. سامي خليل. نظرية الاقتصاد الكلي. الطبعة الاولى. الكويت 1994
11. سعد الدين العيسى نزار. ابراهيم سليمان القطف. 2006. الاقتصاد الكلي مبادئ وتطبيقات. دار الحامد .عمان
12. السعيد بريش .الاقتصاد الكلي بين النظرية والتطبيق ، دار العلوم للنشر والتوزيع ، الجزائر ، 2007
13. السعيد بريش، الاقتصاد الكلي، دار العلوم للنشر والتوزيع ، الجزائر ، 2007
14. الشريف محمد. محاضرات في التحليل الاقتصاد الكلي . الجزائر

15. الصالح حيلح 2016/2015. محاضرات في مقياس قرار مالي تطبيقي. السنة
الولى مالية وحاكمية المؤسسات. قسم العلوم الاقتصادية. جامعة بسكرة.
16. صلاح مهدي 2008. قياس وتحليل تفاعل عمل المضاعف والمعجل في
الاقتصاد العراقي باستخدام نموذج المستخدم-المنتج الديناميكي . مجلة العلوم
الاقتصادية والادارية. المجلد 52/14
17. ضياء مجيد الموسوي. النظرية الاقتصادية – التحليل الاقتصادي الكلي. Opu .
الجزائر . 2009
18. عبد اللاوي عقبة. 2008/2009. التحليل الاقتصادي الكلي- حسابات الناتج
الوطني – سلسلة محاضرات وتمارين مقدمة لطلبة سنة اولى lmd . المركز جامعي
وادي.
19. عبد المجيد قدي. المدخل الى السياسات الاقتصادية الكلية. الطبعة الثانية.
Opu. الجزائر 2005
20. عبد المطلب عبد الحميد، النظرية الاقتصادية. تحليل جزئي وكلي للمبادئ،
الدار الجامعية . الاسكندرية. 2001.
21. عرقوب نبيلة 2012/2011 . اطروحة دكتوراه. تخصص القياس الاقتصادي
. جامعة الجزائر 3. الجزائر
22. عمر صخري – التحليل الاقتصادي الكلي – ديوان المطبوعات الجامعية –
الجزائر – الطبعة الثانية – 2005
23. كاظم جاسم العيساوي. محمود الوادي. الاقتصاد الكلي تحليل نظري وتطبيقي.
الطبعة الاولى . دار المستقبل للنشر والتوزيع عمان. الاردن. 2000
24. محمد فرحي . التحليل الاقتصادي الكلي. الجزء الاول . دار اسامة للطباعة
والنشر. الجزائر . جزائر. 2004
25. موسى رحمانى 1998/1999. محاضرات الاقتصاد الكلي. مقدمة للسنة
الثانية الثانية تسيير. جامعة بسكرة.

المراجع الاجنبية:

26. Jean-paul tsasa v. kimbambu 2011. Macroeconomie – resume manuel d'exercice . universit protestante au congo
27. Francis n. malherbe. Les agregats. www.comptanat.fr.
28. Gregory n. mankiw 2013. Macroeconomie1. Manuel d'exercice. Universite protestante au congo
29. David Guerreiro, Introduction A L'analyse Macroeconomique, macro economie 1, universite paris 8
30. Heylen, F. (1999). *Macro-economie*. Maklu.
31. Aglietta, M. (1997). *Macro-économie internationale* (Vol. 629). Paris: Montchrestien.
32. Mankiw, Gregory N. *Macroéconomie*. De Boeck Superieur, 2019.

	فهرس المحتويات
4	مقدمة عامة
4	مفهوم التحليل الاقتصادي او النظرية الاقتصادية economic Theory4
4	مفهوم التحليل الاقتصادي الكلي Analysis MacroEconomic
5	مقارنة التحليل الاقتصادي الجزئي والكلية
6	تطور الفكري ونشأة التحليل الكلي
6	الفكر التجاري الماكتيلي Mercantilism ق 16-18
6	الفكر الطبيعي الفيزيوقراطي PHYSIOCRATS ق 18
6	الفكر الكلاسيكي او الحر او الليبيرالي ق 19
7	الفكر النيوكلاسيكي ق 20 / 19
7	الفكر الكينزي KEYNESIAN ECONOMICS ق 20
7	ما بعد الكينزيين KEYNSIAN ECONOMICS -POST
7	الفكر الكينزي الجديد NEOKEYNENESIANISME / 60..70
8	الفكر النقداوي او النقديين MONETARISME
8	بناء النماذج التحليل الكلي ومنهجية التحليل
8	اولا / المراحل
8	اول مرحلة مرحلة اختيار الوحدات (الأشخاص). ECONOMIC AGENTS. THE AGREGATS
9	ثاني مرحلة اختيار أسباب الظاهرة
9	ثالث مرحلة/ مرحلة تحديد المتغيرات الوسيطة (طبيعة العلاقات)
10	ثانيا / انواع العلاقات والمتغيرات
10	علاقات التعريف DEFINITION RELATION OR IDENTITY
10	علاقة السلوك والتصرف BEHAVIORAL RELATION
10	علاقة التوازنية EQUILIBRIUM CONDITION
10	ثالثا / انواع المتغيرات VARIABLEs
10	المتغيرات مستقلة وتابعة أو خارجية وداخلية ENDOGENOUS. EXOGENOUS VARIABLE
10	متغيرات الثوابت او الوسيطة FIXED VARIABLE
10	متغير التدفق والمخزون STOCKS .FLUX
11	رابعا / انواع النماذج -
11	النماذج الساكنة ويقسم إلى تحليل ساكن وتحليل ساكن مقارن: ANALYSIS STATIC
11	اولا / الساكن كليا
11	ثانيا / الساكن المقارن DYNAMIC ANALYSIS
11	النموذج الديناميكي المتحرك
11	اهداف السياسة الاقتصادية الكلية والمربع السحري لكالدور KALDOR CARREE / MAGIQUE
13	ملخص المفاهيم النظرية حول الاقتصاد الكلي
14	المحور الاول: حساب الناتج الوطني
14	انواع حسابات الناتج والدخل
15	أهمية الحسابات الوطنية
15	حالة تدفق الدخل في اقتصاد مفتوح
15	طرق الحساب
15	طريقة الانتاج
15	أولا: طريقة المنتجات النهائية
16	ثانيا: طريقة القيمة المضافة VAB
16	طريقة الدخل
16	دخل عوامل الانتاج على انواعها

17	الناتج الوطني الصافي بسعر السوق PNNm والناتج الوطني الصافي بتكلفة عناصر الإنتاج PNNf
18	طريقة الانفاق
19	ملخص عام
20	مثال تطبيقي 1
21	مثال تطبيقي 2
22	مثال تطبيقي 3
23	مثال تطبيقي 4
26	I. دراسة اثر تقلبات الأسعار - الخداع النقدي
26	1/ المفهوم واليات تقلبات الأسعار - الخداع النقدي
28	أنواع وطرق قياس مؤشرات الأسعار
28	طريقة الأسعار النسبية :
28	أ-1 الرقم القياسي البسيط
28	أ-2 طريقة متوسط الأسعار النسبية البسيطة
29	ب-طريقة الأرقام القياسية للأسعار:
29	ب-1 الطريقة التجميعية البسيطة
29	ب-2 الطريقة التجميعية المرجحة
29	ب-1-2 الرقم القياسي بطريقة لاسبير
29	ب-2-2 الرقم القياسي بطريقة باش
29	ب-2-2 الرقم القياسي بطريقة فيشر (الرقم القياسي الأمثل)
30	سلسلة الاعمال والتمارين محلولة / اقتصاد كلي 1
30	اسئلة نظرية:
31	التمرين 01
31	التمرين 02
32	التمرين 03
32	التمرين 04
32	التمرين 05
33	التمرين 06
33	التمرين 07
34	التمرين 08
34	التمرين 09
35	التمرين 10
35	الاجابة 01
36	الاجابة 02
37	الاجابة 03
37	الاجابة 04
39	الاجابة 05
40	الاجابة 06
41	الاجابة 07
41	الاجابة 08
42	الاجابة 09
43	الاجابة 10
45	سلسلة تمارين ومسائل مقترحة
45	تمرين 1
46	تمرين 2

46	تمرين 3
47	تمرين 4
47	تمرين 5
48	تمرين 6
48	تمرين 7
49	مسألة 1
50	مسألة 2
51	مسألة 3
52	مسألة 4
53	مسألة 5
53	مسألة 6
55	مسألة 7
55	مسألة 8
57	المحور الثاني التوازن الاقتصادي الكلي وفق النموذج الكلاسيكي
57	اولا / أسس وفرضيات النموذج الكلاسيكي
59	ثانيا / أهمية دراسة دالة الإنتاج
59	دالة الإنتاج كدالة محددة للنشاط الاقتصادي
59	ثالثا / التحليل الحقيقي والتحليل النقدي المزدوج DICHOTOMIE
60	مرحلة التحليل الحقيقي
60	مرحلة التحليل النقدي
60	رابعا / نتائج فرضيات التحليل الكلاسيكي
60	النتيجة الأولى : نظرية كمية النقود
62	معادلة كامبردج : صيغة مارشال Alfred Marshal
63	النتيجة الثانية : توازن سوق العمل
65	دالة الانتاج والانتاجية الحدية للعمل (MPL Marginal productivity of labor)
68	التمثيل البياني للتوازن الكلي
69	مثال تطبيقي
72	سلسلة تمارين محلولة ومقترحة
72	1/ الاسئلة النظرية
72	تمرين 01
73	تمرين 02
73	تمرين 03
74	تمرين 04
74	تمرين 05
75	تمرين 06
75	تمرين 07
76	تمرين 08
76	تمرين 09
77	تمرين 10
77	تمرين 11
78	تمرين 12
78	تمرين 13
79	تمرين 14
79	الاجابة 1
79	الاجابة 2

81	الاجابة3
82	الاجابة4
83	المحور الثالث: التحليل الكينزي للاقتصاد الكلي
83	أهم الفرضيات التي يقوم عليها التحليل الكينزي
83	الطلب الفعال ومحددات الطلب الكلي
83	الطلب الفعال
84	الكفاية الحدية لرأس المال
84	الإنتاجية الحدية:
84	التوازن الاقتصادي في الفكر الكينزي
84	توازن الناتج في مجتمع به قطاعين
85	اولا القطاع العائلي والمعادلة السلوكية للاستهلاك
86	ثانيا / قطاع الاستثمار والاعمال الخاص والمعادلة السلوكية للاستثمار
86	عبارة الدخل التوازن في اقتصاد يتكون من قطاعين
87	التمثيل البياني للتوازن في اقتصاد ذي قطاعين
87	اثر التغيرات في الإنفاق المستقل واثر المضاعف MULTIPLICATEUR
87	اولا / حالة التغير في الاستثمار المستقل
88	ثانيا / حالة التغير في الاستهلاك التلقائي
89	/ الامثلة التطبيقية
93	دراسة الفجوة الانكماشية والفجوة التضخمية :
93	/ نظرية المعجل
93	الفرضيات (والتي تعتبر انتقادات لها)
94	مثال تطبيقي
97/95	المراجع والاحالات
101/98	محتويات